

C H E R R Y R I V E R

I  
S  
T  
O  
I  
R



E L E V I L L A G E

*Volume 1*  
1 - 21



**Juanita M<sup>c</sup>Kelvey**

**HISTOIRE DE CHERRY RIVER (LE VILLAGE)**

**Des débuts à circa 1960**

**Traduit de l'anglais par Mike M<sup>c</sup>Lauchlan**

Traduction complétée en mai 2014

Les photos sont décrites en anglais

Annotations sous les noms des pionniers pour situer leurs propriétés de jadis, *aujourd'hui*

Tous droits réservés

© Juanita M<sup>e</sup>Kelvey 2009

Photo de la page couverture prise  
par Gerald Quilliams, circa 1940-1950

**Dédié à la mémoire**

**de**

**Phyllis Buzzell M<sup>re</sup>Kelvey**

**Ma mère**



## Remerciements

J'aimerais remercier toutes les personnes qui m'ont donné de leur temps, pour échanger leurs histoires et qui m'ont prêté en toute confiance leurs précieuses photos anciennes pour les faire photocopier.

M. Gerald Quilliams – photos anciennes, ainsi que la photo de la page couverture prise par lui, circa 1940-1950

M. James Quilliams et Mme Barbara Buzzell Quilliams – photos anciennes

M. Jacques Boisvert, pour m'avoir permis de faire photographier votre magnifique carte Putnam and Grey de 1863, ainsi que toutes les informations que vous avez échangées avec moi, qui en fait m'ont survolté pour continuer (vous disiez : « Les trouvailles que je faisais, tu étais excitée de les voir »). Tristement, vous n'avez pas vécu assez longtemps, j'étais déçue de perdre votre amour pour l'histoire que vous avez si généreusement partagée avec moi.

M. Wallace Moffat – photos et le journal personnel de John Buzzell, Judy Bachelder - photos et un autre journal personnel de John Buzzell; tous les deux, vous n'avez pas idée ce que ces journaux de John Buzzell signifient pour moi.

Lyndon M<sup>e</sup>Kelvey – ma grande appréciation pour votre temps à photocopier les photos que je trouvais et les nombreuses histoires racontées du temps de votre jeunesse dans la belle région d'Orford.

Elwin Catchpaw – pour moi, vous êtes autant un Buckskin Joe de votre temps que le Buckskin Joe<sup>1</sup>, d'Orford d'autrefois. De vous entendre parler de vos mémoires du passé ainsi que des photos anciennes des environs, et tout comme Lyndon M<sup>e</sup>Kelvey parlant des nombreuses heures passées dans les bois de Cherry River et d'Orford. J'envie vos mémoires du passé, que vous avez tous les deux, des endroits disparus à jamais, des cours d'eau et des champs où vous pêchiez et chassiez. Je dois dire, que maintenant : je vois mon village ancestral différemment ainsi que les gens qui sont devenus ma famille et les nombreux autres qui sont venus ici pour se faire une nouvelle vie, dans cette contrée forestière, sauvage et intouchée. Je ne savais pas combien de personnes avaient trimé dur pour construire des sentiers que j'allais suivre plus tard.

Lucie – (tu te reconnaîtras), ta patience inébranlable pour m'enseigner comment lire et comprendre ces vieilles cartes complexes et sans fin, maintenant je suis à l'aise avec le Nord, Sud, Est, Ouest.

Si je peux me permettre de donner un conseil : inscrivez donc les noms sur vos photos pour les générations futures, il y a tellement de belles photos anciennes avec des visages sans noms.

Anita M<sup>e</sup>Kelvey – photos et recensements

Lillian Catchpaw – photos anciennes

Dale Buzzell – photos

Barbara Carbonneau – qui a répertorié une vaste quantité de noms de famille de Cherry River, elle pouvait toujours faire les liens pour moi quand j'étais perdue, en se référant à ses nombreux livres. (Merci encore).

À tous ceux qui ont patiemment enduré mes nombreux moments d'excitations quand je parlais de mes découvertes des environs et de son monde, sachant très bien que vous ne pouviez assimiler autant d'information dégoûtant de ma bouche Je vous remercie tous, je suis aussi excitée présentement qu'alors. Vous m'avez tous aidé à voir le village avec vos yeux.

Janet Courtemanche – photos

Violet Catchpaw – photos et histoires

Douglas Powers – photos et une grande conversation de l'époque où vous étiez enfant

Charles Catchpaw – photos et qui pendant plusieurs années, nous a présenté le journal The Outlet. Votre dévotion et votre amour pour ce journal était appréciés de plusieurs qui lisaient vos articles riches en histoires, que vous avez assemblées pour nous, vos lecteurs. Merci Charles pour votre travail infatigable. Le journal The Outlet sera toujours synonyme de votre nom.

Helen Powers – photos

Evelyn Brier – photos

Keith Sager – photos

Shirley Catchpaw – photos

Ronald Bullard – photos

Jean Whittier Ducharme – photos

Claude Langlois – cartes anciennes

Lillian Whitehead – photos

Russell Aldrich – photos anciennes

Mike M<sup>e</sup>Lauchlan et Monique Archambault pour avoir tapé et mis en page mon texte.

**Veillez** accepter mes excuses si j'ai oublié des personnes.

<sup>1</sup> Buckskin Joe était Edward Jonathan Hoyt (1840-1918)

Référence : voir chapitre 45

Note : Le regretté Jacques Boisvert avait jadis suggéré d'inscrire sous l'enseigne de Cherry River : **LIEU DE NAISSANCE DE BUCKSKIN JOE**

J. M<sup>e</sup>K.



# TABLE DES MATIÈRES

**PRÉFACE**

**INTRODUCTION**

**CARTE DE 1863**

**CHAPITRES :**

<b>Volume 1 :</b>	<b>1</b>	Les ancêtres de Daniel Taylor Buzzell
	<b>2</b>	Calvin Abbott
	<b>3</b>	Elisha Aldrich
	<b>4</b>	William Aldrich
	<b>5</b>	William H. Baird
	<b>6</b>	Daniel Taylor Buzzell
	<b>7</b>	Abel Buzzell
	<b>8</b>	Joseph Buzzell
	<b>9</b>	Robert Buzzell
	<b>10</b>	Myron Buzzell
	<b>11</b>	David Buzzell
	<b>12</b>	John Buzzell
	<b>13</b>	Gardner Buzzell
	<b>14</b>	Daniel Andrew Buzzell
	<b>15</b>	Charles Curtis Buzzell
	<b>16</b>	Alvin Buzzell
	<b>17</b>	Lewis Catchpaugh
	<b>18</b>	Aaron Catchpaw
	<b>19</b>	Henry Converse
	<b>20</b>	Fred Copeland
	<b>21</b>	Edward Cox

<b>Volume 2 :</b>	<b>22</b>	Pierre (Peter) Goyette
	<b>23</b>	John M <sup>e</sup> Kelvey
	<b>24</b>	Alfred Mitson
	<b>25</b>	Maison Norton
	<b>26</b>	Simeon Powers
	<b>27</b>	Henry Quilliams
	<b>28</b>	Jules Régnier
	<b>29</b>	Adam Sager
	<b>30</b>	George Smith
	<b>31</b>	Artemas I. Turner
	<b>32</b>	Henry Whittier
	<b>33</b>	Willis Whittier
	<b>34</b>	Fromagerie
	<b>35</b>	Cimetière de Cherry River
	<b>36</b>	Bûcherons
	<b>37</b>	Bureau de Poste
	<b>38</b>	Moulins à scie
	<b>39</b>	Écoles
	<b>40</b>	Chemin de la Diligence
	<b>41</b>	Usine de fabrication de bacs de bois
	<b>42</b>	Extrait de l'annuaire Lovell
	<b>43</b>	Étang Buzzell
	<b>44</b>	Parc du Mont-Orford
	<b>45</b>	Buckskin Joe, Edward Jonathan Hoyt

**Note :** Bien que cet ouvrage ait été révisé à plusieurs reprises, des erreurs peuvent être présentes.

## P R É F A C E

**Mon nom est Juanita McKelvey**, mon intérêt dans l'histoire de Cherry River s'est enflammé un jour par hasard alors que j'étais au restaurant La Merise à Cherry River : son propriétaire M. Marc Bigué m'a parlé du cent cinquantième anniversaire de Cherry River et qu'il avait recueilli de l'information auprès de différentes personnes à qui il avait parlées. Il m'a demandé si j'étais intéressée à regarder ses notes pour valider leur véracité. Oui, mes racines sont de Cherry River, mais j'ai été élevée dans la ville de Magog. J'ai réalisé, en lisant ces notes, que je n'avais rien pour appuyer ces dires reliés à leur village et que pour moi, de juger à savoir quelles informations obtenues étaient réelles ou fausses, je ne pouvais honnêtement le faire.

Je me suis donc mise en quête de découvrir l'histoire du village de Cherry River. Toutes les informations sur les actes notariés, les terres etc., je les ai obtenues de la Régie des Droits à Sherbrooke. J'ai trouvé une grande quantité d'histoires datant des années 1860 qui dormaient et qui n'attendaient qu'à être découvertes. Je dois dire que le village de Cherry River et ses environs s'éveillaient pour moi. Je me suis souvent sentie transportée dans le passé. J'ai découvert les noms de plusieurs personnes qui m'étaient inconnues ainsi que leur contribution dans la naissance de Cherry River.

**Le village de Cherry River** était jadis, bien plus qu'un lieu par lequel on passait pour se rendre au Mont Orford. Après m'être questionnée par où commencer et comment présenter l'information reliée à Orford et ses environs, j'ai décidé d'approcher l'histoire du village autour d'une carte de Putnum and Grey datant de 1863 que M. Jacques Boisvert m'a permis de photographier, laquelle montre Orford et ses environs avec ses rangs et ses numéros de lots. Ce qui était bien avec cette carte, c'est que votre nom était inscrit à côté de votre lot. (Exemple: le nom de M. Smith était écrit dans le rang 16, lot 26).

Les noms sur cette carte m'ont inspiré à écrire sur l'histoire de Cherry River à partir des nouveaux arrivants qui sont venus s'y établir. Ce que je désire faire est de montrer quand ils sont arrivés – certains seuls – plusieurs avec leurs familles. Ils se sont taillés une vie parmi les arbres – ont bâti leurs maisons et ont fait face au défi de nouveaux arrivants. Les bûcherons y sont venus pour l'or vert, certains sont restés pour s'établir et se créer un futur. Certains ont vu la nécessité de construire des moulins à scie, pour produire du bois de charpente pour que ces nouveaux colons puissent y construire leurs maisons. Une usine de bacs de bois y fut construite, qui fabriquaient des bardeaux, bacs à beurre, bacs de sève d'érable, bacs à bain. Un séchoir à bois y fut construit pour préparer le bois de finition pour l'intérieur des maisons et des granges.

Ces gens utilisaient l'eau qui s'écoulait naturellement des petits lacs pour faire tourner les roues à eau qui faisait tourner la scie dans le moulin.

Ces nouveaux pionniers, étrangers, les uns des autres, qui arrivaient en même temps, vivaient et travaillaient ensemble. Chacun y partageait le cours et le drame de la vie dans un petit village : les naissances, mariages, décès, plusieurs enterraient leurs morts sur leur terre; un cimetière qui existe toujours aujourd'hui, est la preuve de leur existence. Ce cimetière est sis sur un promontoire avec une vue sur la vallée d'en bas, qui s'appelait jadis la vallée dorée (*Golden Valley*). Le cœur de Cherry River fut transporté tristement pendant des années dans des bennes à camions, pour le plaisir d'autrui. J'ai vu sur d'anciennes photos que ce charmant village était jadis tout en rondeur avec ses côtes et ses vallées. Les vaches brouaient paisiblement sur des coteaux qui ont dû être enlevés pour y construire des routes, une en particulier, celle qui mène au Mont Orford, passait en réalité au travers des propriétés de Parker Powers et de Warren Buzzell. Au début, personne n'avait idée qu'un jour leur village deviendrait la porte d'entrée d'un sport populaire, appelé le ski, ni que leurs fermes et leurs nombreux champs allaient devenir le Parc Orford.

Ce que je désire faire est de partager avec vous l'histoire du village à travers la vie de ses gens. Ces noms si familiers à Cherry River seront mentionnés, où ils habitaient, qui ils ont mariés, et leurs enfants. Peut-être, vous retrouverez vous dans cette histoire.

**Juanita M<sup>e</sup>Kelvey**

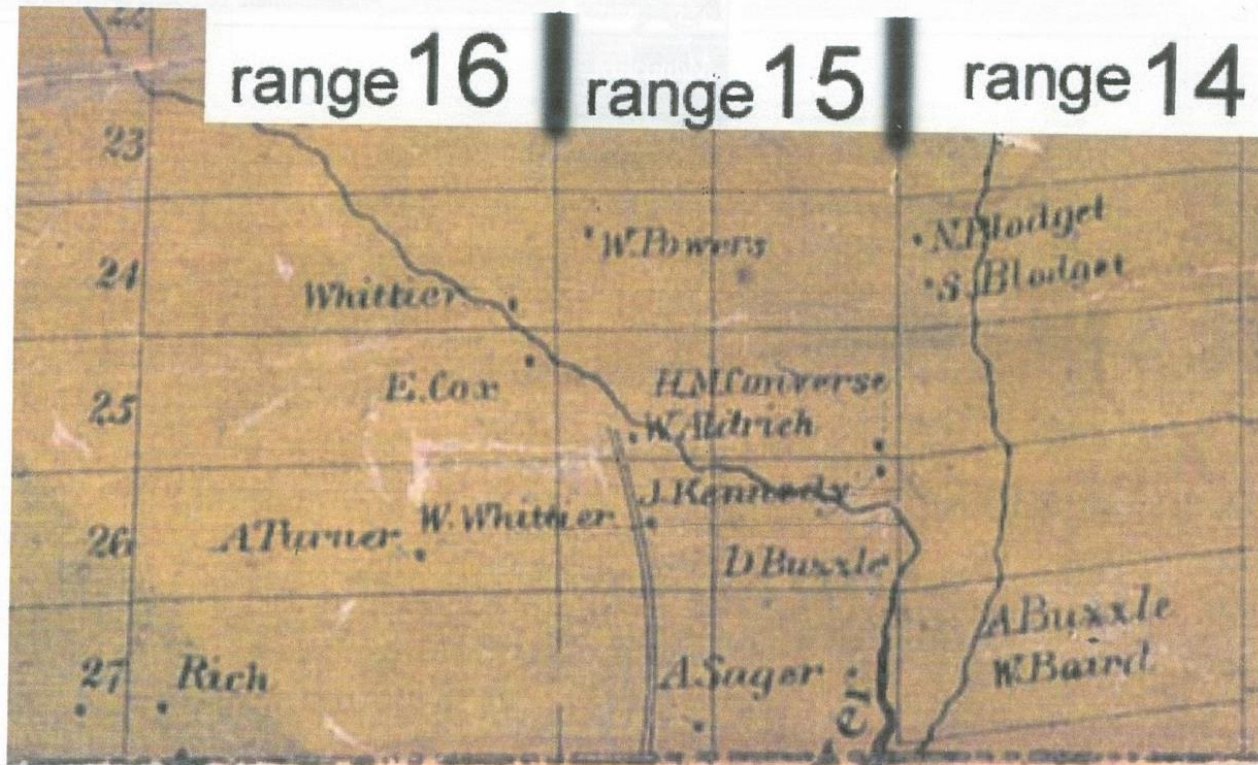
**Mai 2009**

1863 Map courtesy of Jacques Boisvert

Area circled shows names beside each settlers property  
A Larger view on back.



1863 putnum and GREY MAP



Whittier - lot 24  
Edward Cox - lot 25  
Arthemus Turner - lot 26  
Willis Whittier - lot 26  
William Powers - lot 24  
Henry Converse - lot 25

William Aldrich - lot 25  
Daniel T. Buzzell - lot 26  
Adam Sager - lot 26  
Abel Buzzell - lot 27  
William Baird - lot 27

## I N T R O D U C T I O N

**Noms sur la carte de Putnam & Grey de 1863 par ordre alphabétique :**

Calvin Abbott	Edward Cox
Elisha Aldrich et William Aldrich	Alfred Mitson
William H. Baird	Simeon Powers et W. Powers
Daniel Taylor Buzzell	Adam Sager
Henry Converse	Artemas I. Turner
Fred Copeland	Willis Whittier

Dès 1883, les Catchpaw/Catchpaugh et M<sup>e</sup>Kelvey s'étaient joints aux premiers pionniers. Ces noms si familiers et bien connus aujourd'hui n'étaient alors que des noms de nouveaux arrivants en 1863, venus d'Irlande, d'Angleterre, des États-Unis, de Hollande etc. Ils étaient tous étrangers, les uns des autres, mais avec le temps, un village est né, venu du désir d'aventure et d'une nouvelle vie.

Orford fut l'un des derniers endroits à être développé. La British American Land Company (B.A.L.CO.) fut créée par l'Angleterre en 1835 pour superviser la vente des terres de la Couronne au Canada. Des problèmes survinrent quand certains officiers représentant l'Angleterre donnaient de vastes terres à des amis. Un de ces cas parmi d'autres impliquait un M. Knowlton à qui on avait donné des terres à Orford. Je cite M. Knowlton, car il est dit qu'il fut l'un des premiers pionniers dans la région mais, en fait, il ne s'est jamais établi ici. Des querelles légales eurent lieu et finalement, la Couronne mis fin à ces dons de lots comme cadeaux, et les terres sont retournées à la B.A.L.CO.; puis dans les années 1850, les terres étaient à nouveau disponibles pour la vente. Des arpenteurs furent employés par la Couronne dans les années 1835/1837 pour dessiner des plans (M. Claude Langlois m'a permis de photocopier l'une des ces cartes), on peut voir sur ces plans, les types d'arbres qui poussaient en abondance à cette époque et aussi les lacs et les routes. Évidemment, les compagnies forestières y ont vu un grand potentiel, certains des noms sur la carte de 1863 étaient des bûcherons expérimentés comme les Whittier qui gagnaient leurs vies dans la forêt. Du travail fut créé dès que les arbres étaient au sol car la terre devait être cultivée et ceci amena des nouveaux arrivants.

Je me dois pour commencer de retourner en arrière jusqu'à **Nicolas Austin**, un quaker venu de Dover, New-Hampshire. Certains hommes, avec d'autres, ont donné à Cherry River ses débuts, grâce à leur migration vers Bolton avec M. Austin. Par la suite, leurs enfants se sont dirigés vers Orford.

Il y a un livre écrit sur Nicolas Austin, comment il est tombé amoureux des Cantons de l'Est et que lui et ses associés, tous de Dover, N.H. ont fait une requête à Québec pour obtenir des terres. Avec le temps, Bolton leur fut octroyé : 87,670 acres, chaque associé recevait 1200 acres ou moins, ce n'est pas clair.

Les associés étaient choisis par Nicolas Austin et approuvés par Québec pour s'établir ici. Le gouvernement n'autorisait pas n'importe qui sur les terres de la Couronne. Vous deviez être un citoyen de bonnes moeurs, travaillant, des individus forts qui amenaient avec eux leur savoir-faire dans la construction de moulins à scie, moulins à moudre, de routes, la connaissance d'ériger des barrages, car sans moulin à scie, les maisons ne pouvaient pas être bâties, la farine ne pouvait pas se transformer en pain. Des routes devaient être construites pour voyager, des hommes d'expérience étaient requis pour l'abattage d'arbres. Un savoir-faire varié était une nécessité pour établir une communauté.

Il y a plusieurs noms qui sont inscrits comme associés de Nicolas Austin mais je ne parlerai que de ceux dont **les enfants ont déménagé plus tard vers Orford.**

Pour me simplifier la tâche et celle du lecteur, je vais vous présenter les noms inscrits sur la carte de 1863 en ordre alphabétique, mon objectif premier n'en n'est pas un de généalogie mais plutôt d'écrire à propos d'un village, comment il est devenu le **village de Cherry River.**

Avec l'aide de Barbara Carbonneau qui a conservé des informations sur les familles de Cherry River, j'espère vous donner assez d'informations sur ces familles pour que les lecteurs puissent y faire des liens, s'il y a lieu.



LES ANCÊTRES DE  
DANIEL TAYLOR BUZZELL

1



## LES ANCÊTRES DE DANIEL TAYLOR BUZZELL

**Joseph Buzzell** – bâtisseur de moulin à scie, mécanicien, expérimenté dans la façon d'ériger des barrages pour faire tourner les grandes roues (le cœur du moulin) et menuisier.

Whittier ou Wyter, tel qu'indiqué sur les notes de Mme Jean Whittier Ducharme, qui suggèrent l'épellation originale du nom. Ces incroyables hommes de savoir et de talent qui connaissaient les arbres, comment les couper, qui, sans eux et leurs connaissances, le travail n'aurait pu être accompli.

**Daniel Taylor**, important pour deux raisons, **1** : il était un expert dans la construction de moulins à scie et avait le talent pour localiser l'endroit propice. Il a voyagé à différents établissements pour aider dans la construction de ces moulins et de leur localisation. J'ai appris que cela prend l'oeil d'un expert, qui sait quoi regarder; un endroit qui offrira tous les avantages, l'installation adéquate pour l'écoulement de l'eau pour faire tourner la roue, où installer la roue pour profiter de la force réelle de l'eau. J'ai découvert que vous ne marchez pas simplement vers une source d'eau et de là, bingo! vous érigez un moulin, c'est beaucoup d'analyses et de connaissances. **2** : son nom devient relié à une famille de Cherry River qui a poursuivie la tradition du moulin à scie.

Les routes aussi influençaient où les moulins seraient érigés. Chaque associé devait défricher et nettoyer un certain nombre d'acres par année pour respecter les conditions pour garder leur terre. Tous les bois durs devaient être transportés en Grande Bretagne pour bâtir des bateaux, une autre condition pour devenir propriétaire terrien pour la Couronne.

Je tente d'imaginer ces pionniers arrivant vers les années 1790 sur ces terres remplies d'arbres, pas de routes, pas de maisons à habiter. Heureusement, Nicolas Austin et ses associés sont venus dans les Cantons de l'Est à Bolton et ont préparé une partie de leur terre pour bâtir une cabane en bois rond et une partie pour la culture d'aliments, avant d'y amener leurs familles.

Ce que nous prenons pour acquis aujourd'hui, était le dur labeur de ceux qui sont venus avant nous. Travaillant du lever au coucher du soleil, les mères qui prenaient soin des enfants, cousant et raccommodant les vêtements pour la famille, les lavant à la main, les étendant sur des branches, d'arbre en arbre, les laissant sécher par les vents d'été. Les bébés venaient au monde dans cette contrée sauvage aidés par d'autres femmes de la communauté qui avaient l'expérience dans la mise au monde d'enfants. Les parents et enfants pouvaient facilement mourir de la rougeole et de la varicelle ou d'une simple infection due à une coupure. Avec les muscles de leurs bras, les hommes abattaient des arbres, qui étaient tirés par des bovins jusqu'au moulin à scie pour être coupés en bois de charpente et en bardeaux pour bâtir les

granges pour ainsi abriter les vaches qui donnaient aux familles, le lait, le fromage et la viande.

Le travail était une façon de vivre pour ces gens hardis qui ont donné beaucoup de leur temps, et ceux qui sont venus à Orford étaient de ceux-là, et ainsi le cycle de la vie continua.

Je mentionne à nouveau Joseph Buzzell et Daniel Taylor, deux hommes qui, avec leurs familles ont commencé une nouvelle vie à Bolton, associés de Nicolas Austin. Et avec eux, les Whittier, les (Katzbach) tel qu'épelé dans le livre sur « Nicolas Austin le Quaker » ou comme nous les connaissons Catchpaw ou Catchpaugh, qui sont allés à St-Armand mais qui nous ont aussi donné avec le temps, deux de leurs enfants à l'histoire de Cherry River, Aaron Catchpaw, et (Katzbach Lewis Catchpaugh).

Un livre écrit par Lise Messier traite de la lignée des Catchpaw, il peut être acheté par quiconque intéressé par cette famille bien connue de Cherry River. Vu l'existence de ce livre, je n'entrerai pas trop dans les détails comme je pourrais le faire avec d'autres noms.

Je la félicite donc pour son travail, encourageant quiconque intéressé à acheter son livre et de l'apprécier.

Pour retourner à Joseph Buzzell et Daniel Taylor, associés de Nicolas Austin.

**Joseph Buzzell** est né le 5 juin 1728 à Dover, New Hampshire, il a marié Sarah Evans le 25 février 1755. Elle est née en 1738 à Madbury, N.H. Ils ont vendu leur maison et avec Nicolas Austin sont venus s'établir à Bolton dès 1794, Joseph avait 66 ans. Joseph avec sa famille sont venus à Bolton Centre sur la rivière Missisquoi, Joseph a érigé le premier moulin à scie. Ils avaient treize enfants, seulement deux de leurs enfants sont venus à Bolton, les autres membres de la famille ont continué de résider aux États-Unis. Robert Evans et David Joseph et les fils de Sarah sont venus à Bolton en 1795 avec leur fils David Buzzell (12 ans). Dans les années suivantes, David a déménagé à Abbotsford (Québec). **Robert Evans Buzzell** né en 1757, fils de Joseph s'est noyé dans le Lac Memphremagog en Juillet 1814 alors qu'il habitait à Bolton. Il laissait derrière lui, sa femme, Mary Polly et douze enfants, tous de Bolton. Un des fils de Robert Evans appelé aussi **Robert, est né le 28 octobre 1789** marié à Hannah Taylor née le 6 Septembre 1793. Robert Buzzell, fils de Robert Evans Buzzell avait 5 ans quand son grand-père Joseph Buzzell déménagea à Bolton. Hannah Taylor était la fille de Daniel Taylor, un associé de Nicolas Austin comme l'était Joseph Buzzell.

**Le 1<sup>er</sup> enfant de Robert Buzzell et Hannah Taylor**, était un fils né le 30 septembre 1810, il fut nommé d'après son grand-père Daniel Taylor et le nom de famille de son père Buzzell, soit : **Daniel Taylor Buzzell**. Le mariage de Robert et Hannah a donné dix enfants.

CALVIN ABBOTT

2



# C A L V I N A B B O T T

Sur la carte de 1863

n : 1811

d : 29 août 1875

## **Propriétés de Calvin Abbott :**

- 1859 : Calvin Abbott achète du B.A.L.CO. le S.E lot 26 Rang 15 (lot 946)  $47 \frac{3}{4}$  acres. À ce moment, Calvin Abbott a mis de côté une partie de sa propriété pour un cimetière et dans toutes les transactions de sa propriété, il est toujours mentionné qu'une partie de sa propriété était mise de côté pour un cimetière.
- 1862 : Calvin Abbott achète du B.A.L.CO. le NE  $\frac{1}{4}$  lot 27 Rang 15 (lot 950).  
Maison bâtie par Calvin Abbott c.1862.





E L I S H A   A L D R I C H

3



# E L I S H A A L D R I C H

Sur la carte de 1863

(Aujourd'hui : *La Brocante d'Orford*)

Il est le frère de William, il est arrivé à Orford pas longtemps après 1863, il est à noter, car il s'est établi et est demeuré à Cherry River, il a bâti une maison et y a élevé sa famille.

(Recensement de 1881)

n : 1815

m: Isabelle Ryder,

n : 16 mai 1837

Enfants d'Elisha Aldrich et d'Isabelle Ryder :

Butler

Charlotte

**Butler Aldrich**, fils d'Elisha Aldrich et d'Isabelle Ryder

n : 13 décembre 1862

d : 1940

m: Mary (May) Copeland,

n : 13 mars 1865

d : 1928

Enfant de Butler Aldrich et de Mary (May) Copeland :

Roy

Sur le recensement de 1901, la mère de Butler, Isabelle vit avec lui, elle a 63 ans.

**Roy Aldrich**, fils de Butler Aldrich et de Mary (May) Copeland

n : 24 avril 1887

d : 1979

m: 7 août 1907 à Lizzie Catchpaw,

n : 18 mars 1891

d : 16 octobre 1967

Enfants de Roy Aldrich et de Lizzie Catchpaw :

Muriel

Lucy

n : 9 décembre 1909

d : 1909

Irene

Douglas

Wallace

Shirley

n : 1<sup>er</sup> septembre 1923

d : 13 juin 1976

**Muriel Aldrich**, fille de Roy Aldrich et de Lizzie Catchpaw  
n : 12 mai 1908  
d : 1er juin 1964  
m: Harry Nicholl

Enfant de Muriel Adrich et d'Harry Nicholl :

Norman

**Irene Aldrich**, fille de Roy Aldrich et de Lizzie Catchpaw  
n : 18 mars 1912  
d : 24 février 1986  
m: Theodore Holtham

**Douglas Aldrich**, fils de Roy Aldrich et de Lizzie Catchpaw  
n : 1920  
d : 2008  
m: Louise Calloway,  
n : 1919  
d : 1990

Enfants de Douglas Aldrich et de Louise Calloway :

Douglas	Russell
Stephen	Gailen

**Wallace Aldrich**, fils de Roy Aldrich et de Lizzie Catchpaw  
m: Helen ?

Enfants de Wallace Aldrich et d'Helen ?:

Wanda	George
Norma	Debra

**Shirley Aldrich**, fille de Roy Aldrich et de Lizzie Catchpaw  
m: Bruce M<sup>c</sup>Cauley

Enfants de Bruce M<sup>c</sup>Cauley et de Shirley Aldrich :

Cheryl	Barbara
--------	---------

### Propriétés d'Elisha Aldrich :

1865, 23 mars : de la B.A.L.CO.,  
Elisha achète S.O<sup>1</sup>/<sub>4</sub> lot 26 Rang 15  
50 acres de terrain

1906, 1<sup>er</sup> décembre : M. Aldrich vend à George M<sup>e</sup>Kelvey S.O<sup>1</sup>/<sub>4</sub> lot 26 Rang 15,  
50 acres avec tous les bâtiments, 500\$.

Tristement, cette ferme n'existe plus, mais plusieurs se souviennent que Bill Hunt et Laura M<sup>e</sup>Kelvey habitaient sur cette propriété.

1895, 11 mai : Oscar Drew vend à Elisha Aldrich : lot 860  
1- 25 acres (sans bâtiment)  
2- S<sup>1</sup>/<sub>2</sub> du N.I<sup>1</sup>/<sub>4</sub> 25 acres avec bâtiments

1896, 29 avril : Elisha Aldrich vend à son fils Butler  
1- une partie de N<sup>1</sup>/<sub>2</sub> du N.O<sup>1</sup>/<sub>4</sub>  
2- S<sup>1</sup>/<sub>2</sub> du N.O<sup>1</sup>/<sub>4</sub>, 25 acres avec bâtiments  
(Voir l'information sur Gardner Buzzell concernant ce terrain)

1916, 22 avril : Butler Aldrich à son fils Roy, donne une partie de N.O<sup>1</sup>/<sub>4</sub> lot 26 Rang 14 sur lequel Roy a bâti une maison lot 861. Plusieurs se souviennent que George Brier habitait dans cette maison.

1916, 22 avril : Butler Aldrich vend à Alfred Mitson, une partie de N.O<sup>1</sup>/<sub>4</sub> lot 26 Rang 14, terrain et bâtiments, 1450\$.

Butler Aldrich a acquis et opéré la ferme de M. John Sullivan sur le chemin Alfred Desrochers d'aujourd'hui et son fils Roy s'est bâti une maison de l'autre côté du chemin de son père, aujourd'hui ces terrains, sont la propriété du **Park Side Ranch**, et la maison de Roy est de nos jours celle de Carl M<sup>e</sup>Kelvey, qui l'habite.



W I L L I A M A L D R I C H

4





# WILLIAM ALDRICH

Sur la carte de 1863

(Recensement de 1871)

n : 1832

m: Sarah ?

n : 1839

Il est le frère d'Elisha.

Je trouve William Aldrich sur le recensement de 1871 à Orford :

Willam	39 ans
Épouse Sarah	32 ans

Enfants de William Aldrich et de Sarah :

Clarence	10 ans
Jenny	6 ans
Marvin	6 ans

Sur la carte de 1863, il est inscrit sur le lot 25 Rang 15

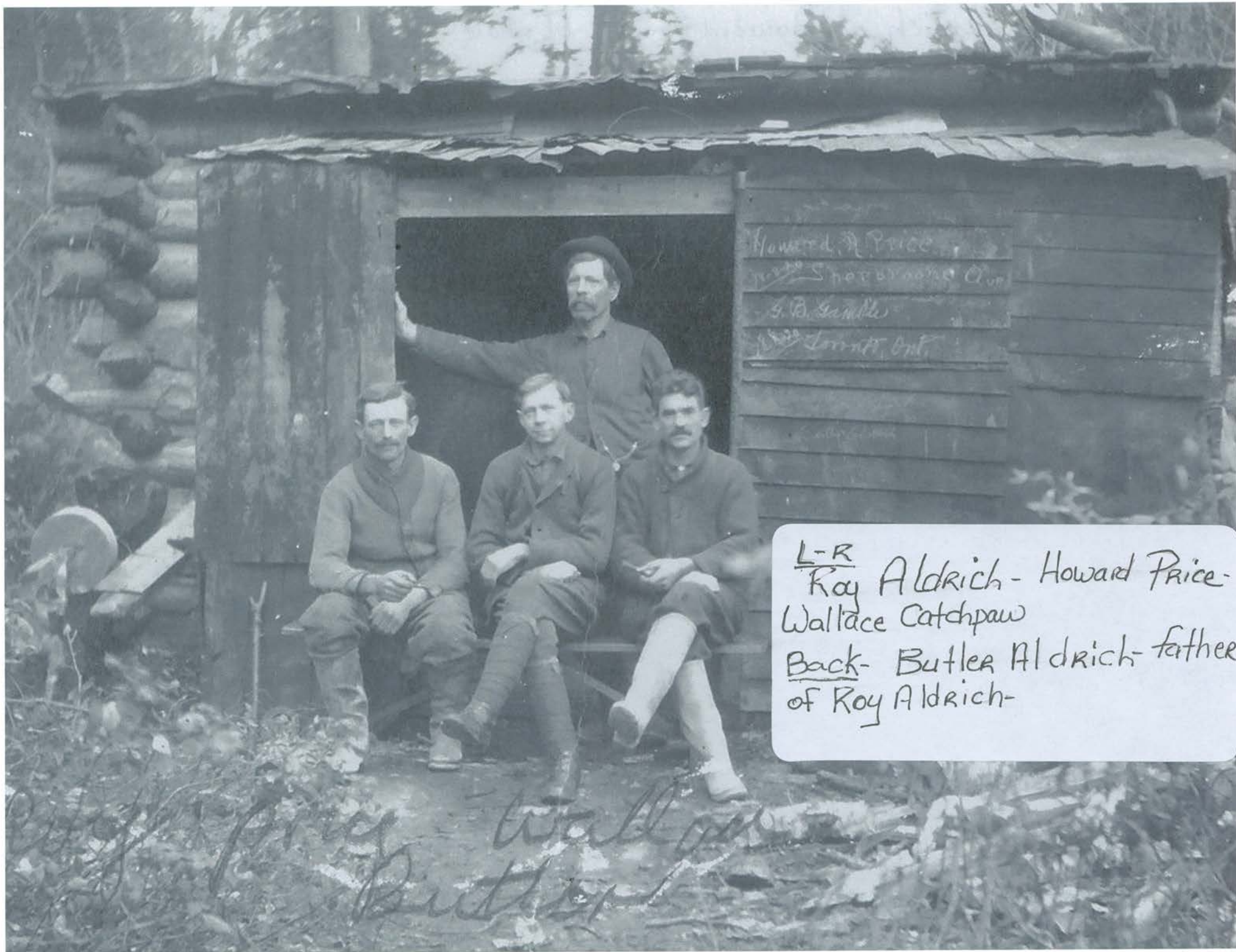


Butler Aldrich  
Wife - May Copeland

---

Women on left - (unknown)





Howard, A Price  
Sporbroms Ave  
S. B. Sample  
Lorrett, Ont.

L-R  
Roy Aldrich - Howard Price -  
Wallace Catchpaw  
Back - Butler Aldrich - father  
of Roy Aldrich

Roy Aldrich - Wallace  
Butler



John Sullivan in photo  
Wife - Eva Powers d/o Simeon  
Powers and Anna Buzzell

Butler Aldrich also lived on  
this property (on today's Ch.  
Alfred DesRochers)

Lot



2009- Butler Aldrich and John  
Sullivan's home

May Copeland Butler's wife  
cooking out of doors.





Roy Aldrich and wife  
Elizabeth Catchpaw  
celebrating an anniversary

courtesy-Russell Aldrich



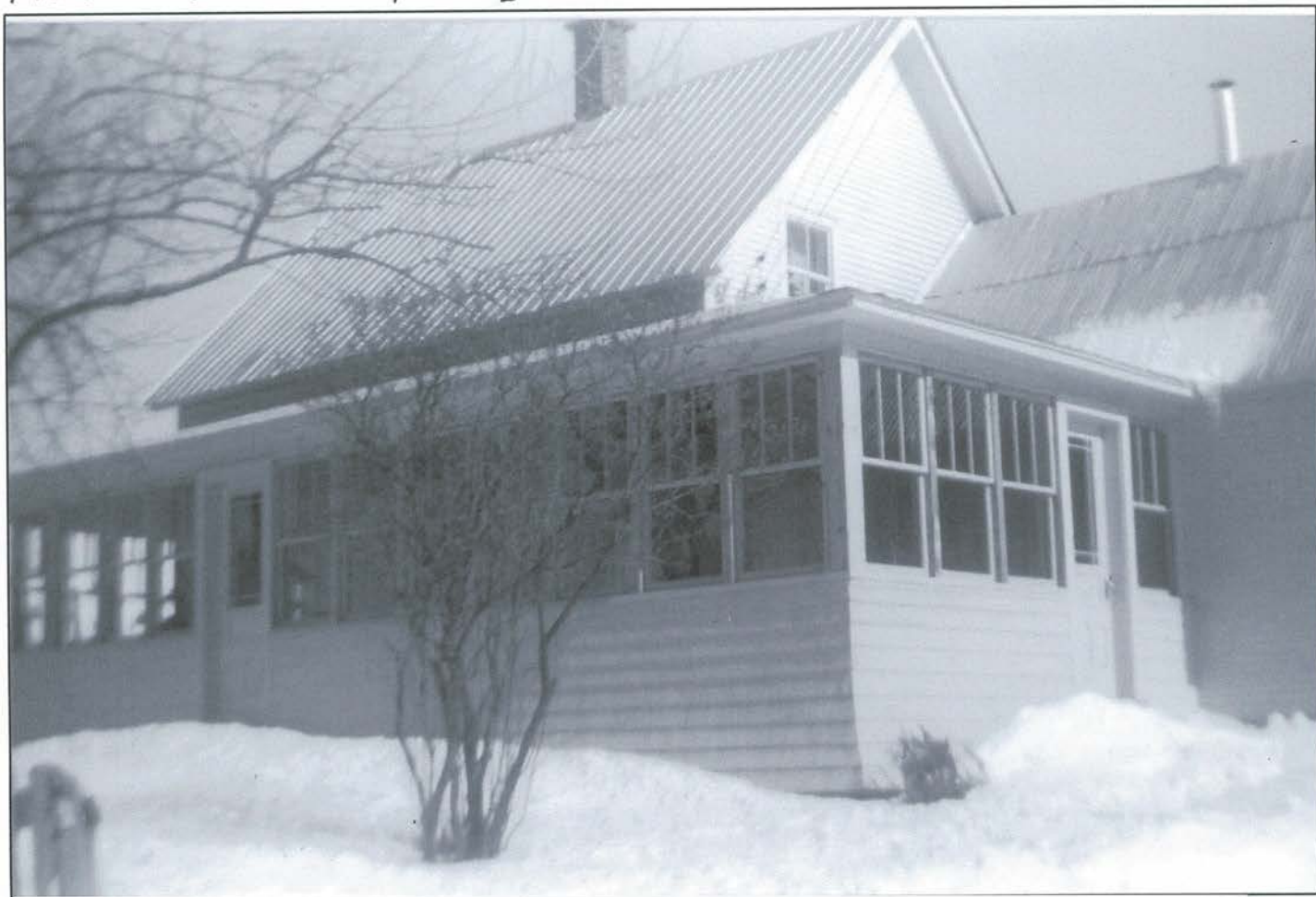
House built by  
Roy Aldrich

Top - Old homestead of Roy Aldrich  
and Elizabeth Catchpaw 1871  
courtesy - Clair Doull grand-  
daughter. House built by Roy Aldrich  
Now home to Carl McKelvey  
2009





House built by Roy Aldrich 1916 Pt. of lot 860



House built by Roy Aldrich 1915



2009 - Roy Aldrich's house today. This land was again part of Gardner Buzzell's Fifty Acres.



Lot 845

MR. Joseph St. Armand and wife Mina Buzzell at one time made this homestead their home) Mina Buzzell sister to Warren Buzzell

I was unable to find info. on who built this house and barn

This residence is today on the Ch. Alfred Des Rochers. The barn is on the opposite side of the road as many barns at that time were - 2009





Joseph st. Armand and wife  
Mina Buzzell d/o Joseph Buzzell  
and Hannah Brownsette.

W I L L I A M H . B A I R D

5



# W I L L I A M H . B A I R D

Sur la carte de 1863

n : inconnu

d : inconnu

m: Aurora Buzzell (fille et 3e enfant de Daniel T.  
Buzzell et de Mary Fuller),

n : 1831

d : 1890

(Aurora est devenue la veuve de William H. Baird),

m: 2<sup>e</sup> époux : Almencer Smith

Enfants de William H. Baird et d'Aurora Buzzell :

Horace	Martin
Lydia	Evins
Mary	Norace
Sarah	Philena L.

**Horace Baird**, fils de William H. Baird et d'Aurora Buzzell

m: Martha Elgers

Enfants d'Horace Baird et de Martha Elgers :

Arwilda Jane	n : 1875
	d : 1959
	m: Edwin M <sup>e</sup> Kelvey,
	n : 1874
	d : 1962

Enfants d'Edwin M<sup>e</sup>Kelvey et d'Arwilda Jane Baird :

Raymond Austin	n : 1900	d : 1935
Isabelle Ann	n : 1901	d : 1975
Mildred Pearl	n : 1902	d : 1987
Daisy May	n : 1904	d : 1904
Edwin Clifton Jr.	n : 1916	d : 1987
Daisy Muriel	n : 1918	d : 1984

**Avery Baird**, fils d'Horace Baird et de Martha Elgers

m: Minnie Woodard

**Milo Baird**, fils d'Horace Baird et de Martha Elgers  
m: Lily Davis

**Rose Baird**, fille d'Horace Baird et de Martha Elgers  
m: Arthur Knowlton

**Archie Baird**, fils d'Horace Baird et de Martha Elgers

**Lydia Baird**, fille de William H. Baird et d'Aurora Buzzell  
m: 1<sup>er</sup> époux : Frank Hopps  
m: 2<sup>e</sup> époux : 1890 à Almencer Smith,

Enfants de Frank Hopps et de Lydia Baird :

John  
Myron  
Aurora d : 1923 (aucun enfant)  
Kathleen  
Winnifred

Enfants d'Almencer Smith et de Lydia Baird :

Miniola

**Winnifred Hopps**, fille de Frank Hopps et de Lydia Baird  
m: 1<sup>er</sup> époux : George Buzzell  
m: 2<sup>e</sup> époux : George Rowe

Enfant de George Buzzell et de Winnifred Hopps:

Lillian m: Nelson M<sup>c</sup>Kelvey

**Aurora Hopps**, fille de Frank Hopps et de Lydia Baird  
m: Clarence Catchpaw



**Mary Baird**, fille de William H. Baird et d'Aurora Buzzell

n : 1857  
d : 1903  
m: Gibb Bice,  
n : 1844  
d : 1919

Enfants de Gibb Bice et de Mary Baird :

Emma	Harry
George	Frank
Jenny	

**George Bice**, fils de Gibb Bice et de Mary Baird

n : 1879  
d : 1933  
m: 1900 à Laura Young

Enfants de George Bice et de Laura Young :

Mary	Elsie
Lottie	Claire
Rosy	Clarence
Henry	Clinton
Florence	Gertrude
Sydney	Marguerite

**Sarah Baird**, fille de William H. Baird et d'Aurora Buzzell

n : 1860  
d : 1938  
m: Henry Quilliams,  
n : 1857  
d : 1940

Enfants d'Henry Quilliams et de Sarah Baird :

Ernest H.	n : 1898	d : 1935
Flora E.	n : 1894	d : 1933
Emily Slade (Flossie) (adoptée)	n : 1903	d : 1926

**Ernest Quilliams**, fils d'Henry Quilliams et de Sarah Baird

n : 1898

d : 1935

m: Nancy Ferne Towne, (2<sup>e</sup> époux : Warren Buzzell)

n : 1894

d : 1968

Enfants d'Ernest Quilliams et de Nancy Ferne Towne :

Betty

Henry

Gerald

Thelma

Iris

James

**Flora E. Quilliams**, fille d'Henry Quilliams et de Sarah Baird

n : 1894

d : 13 mars 1933

m: R. Peter Hébert  
(trois filles)

**Martin Baird**, fils de William H. Baird et d'Aurora Buzzell

m: 1<sup>ère</sup> épouse : Sarah Elders

m: 2<sup>e</sup> épouse : Addie Hawse

m: 3<sup>e</sup> épouse : Vida Woodard

Enfants de Martin Baird et de Sarah Elders :

Chester

Gladys

Chelius

Cedric

Mertle

**Philena L. Baird**, fille de William H. Baird et d'Aurora Buzzell

n : 1867

d : 1909

m: 1882 à Peter Vincent Buzzell, (fils d'Abel Buzzell et de  
Hannah Norton),

n : 1863

Enfants de Peter Vincent Buzzell et de Philena L. Baird :

Durie

n : 1884

Florence

n : 1886

Lavinia

n : 1888

Tressie

n : 1893

Note: Peter Vincent Buzzell m: 2<sup>e</sup> épouse : 1902, Anne Hart Akenhead  
m: 3<sup>e</sup> épouse : ? Booth

**Evins Baird**, fils de William H. Baird et d'Aurora Buzzell

n : 1869

d : 1944

m: 1<sup>ère</sup> épouse : Mary Gould,

n : 1871

d : 1929

m: 2<sup>e</sup> épouse : Tressy ?

Enfants d'Evins Baird et de Mary Gould :

Christie

Cynthia

m : Harry Whittier

Pearl

m : ? Smith

Enfant d'Evins Baird et de Tressy ? :

Clifford

Note : Après le décès d'Evins, Tressy a vécu avec un M. Métivier, ils ont eu des jumeaux Jane et June.

**Norace Baird**, fils de William H. Baird et d'Aurora Buzzell

n : 1865

d : 1948

m: Sarah Alger,

n : 1868

d : 1946

Enfants de Norace Baird et de Sarah Alger :

Bessie

Nellie May

**Nellie May Baird**, fille de Norace Baird et de Sarah Alger

n : 1889

d : 1920

m: Willis Frederick Whittier (fils de Merriel Whittier et de  
Mildred (Jessie) Copeland)

Willis Frederick Whittier s'est remarié à Florence  
Strickland

Note : Willis Whittier sur la carte de 1863, est le grand-père de Willis Frederick Whittier.

Enfants de Willis Frederick Whittier et de Nellie May Baird :

Ethel

m: William Whittier

Bernice

m: Frank Bennett

Harold

Herbert

m: Arleen Buzzell



The WOMAN in this photo is said to be Aurora Buzzell d/o Daniel T. Buzzell and Mary Fuller. The gentleman is probably her 1st. husband William Baird ~

courtesy Henry Quilliams



DANIEL TAYLOR BUZZELL

6





# DANIEL TAYLOR BUZZELL

Sur la carte de 1863

**On peut le considérer comme étant le premier pionnier de Cherry River**

**(Aujourd'hui : bâtiments démolis, jadis étaient au East Branch Pond, appelé aujourd'hui le Lac à la Truite; aussi il fut le 1<sup>er</sup> propriétaire du moulin à scie Buzzell avec ses fils, là où se trouve la chapelle d'aujourd'hui.)**

**Fils** et 1<sup>er</sup> enfant de Robert Buzzell et d'Hannah Taylor

n : 30 septembre 1810

d : 1899

m: 10 novembre 1928, à Mary Fuller à Bolton

Enfants de Daniel Taylor Buzzell et de Mary Fuller :

Abel	n : 25 avril 1829	d : 25 février 1915 à Cherry River
Joseph	n : 7 juin 1830	d : 30 août 1913 à Cherry River
Aurora	n : 27 novembre 1831	d : septembre 1890
Philena	n : 14 septembre 1833	d : juillet 1907
Robert	n : 30 août 1835	d : 21 octobre 1911
Polly	n : 12 septembre 1837	d : 1845 ?
Hannah	n : 9 mars 1840	d : 19 décembre 1901
Anna	n : 15 octobre 1841	d : 5 février 1932
Daniel Evins	n : 17 juin 1842	d : 7 décembre 1915
Myron	n : 23 décembre 1843	d : 1916
Malvina	n : 1844	d : 1880
David	n : 19 mai 1845	d : 1930
John	n : 17 août 1850	d : 27 novembre 1944 à Paris (Ontario)

**Daniel Taylor Buzzell**, tout comme son arrière grand-père Joseph Buzzell et son grand-père Daniel Taylor, avait l'amour de l'industrie des moulins dans le sang. Dans l'histoire de Brome, il est écrit : « À l'entrée de **Bolton Pass**, un moulin à scie y était érigé connu comme le moulin **Giddings** où des chaises, des rouets et des bacs de bois étaient fabriqués par la famille Buzzell ».

Le Réverend E.M. Taylor, de la famille d'Hannah Taylor, dans son histoire du Comté de Brome, volume II, écrit que dans les années 1840 à 1850, Daniel Taylor Buzzell, premier cousin du père du Réverend n'avait pas qu'un moulin à scie ici, mais fabriquait aussi des chaises, des rouets et des bacs de bois. Plus tard, il est déménagé à Cherry River près de Magog où la puissance d'eau était supérieure et que lui et sa famille étaient si largement impliqués dans la fabrication de bacs à beurre, que la place s'était méritée le surnom de

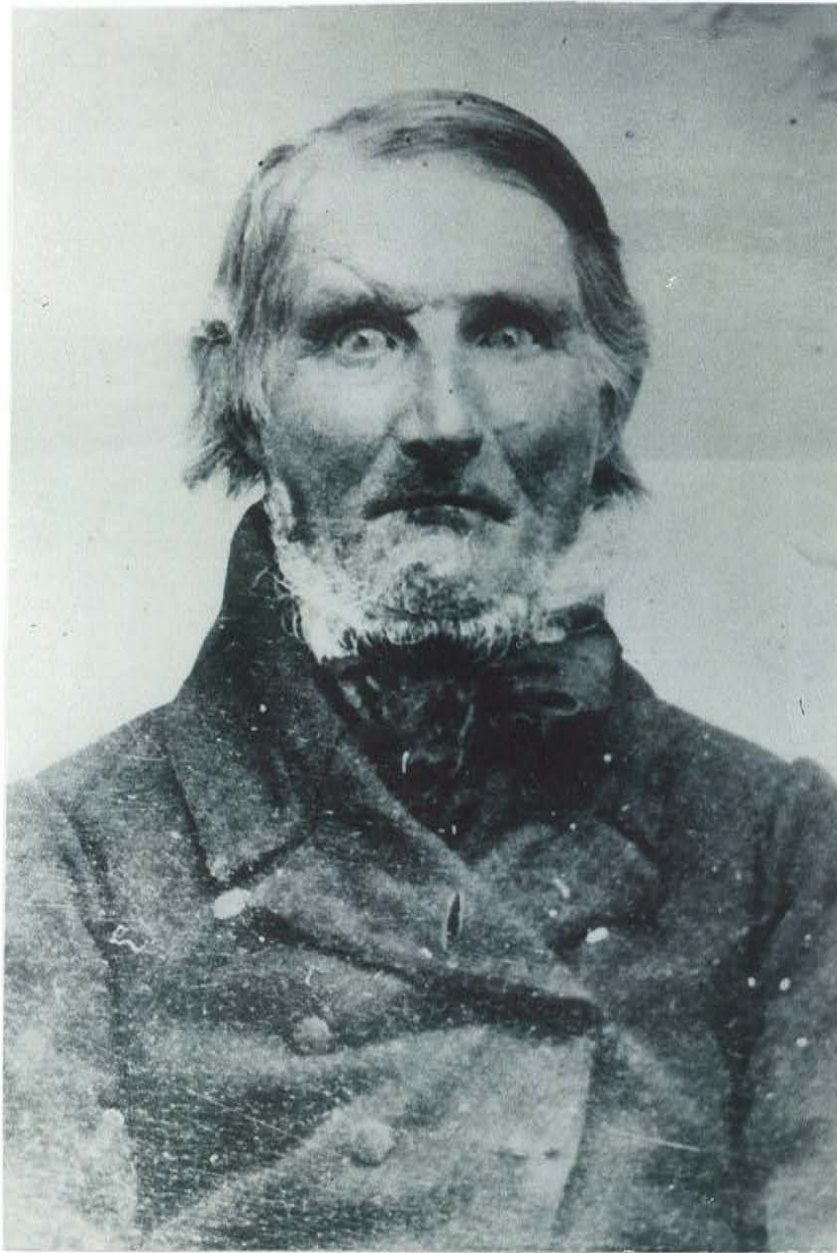
**Tubville.** On peut imaginer que le vieux moulin à Bolton était un endroit plein de vie avec de nombreux enfants autour qui y jouaient.

En 1850 Daniel Taylor Buzzell et sa famille ayant vendu leur maison et entreprise à Bolton ont déménagé à Magog à la rivière **Castle Brook**, et en 1862, ils sont inscrits, comme habitant à Orford et le nom de Daniel est sur la carte de 1863, lot 26 Rang 15.

Daniel avait cinquante-deux ans et son fils aîné Abel avait trente-trois ans.

### **N½ du N.E¼ lot 26 Rang 15**

**J**e vais démontrer comment une petite terre de vingt-quatre acres achetée en 1865 par Robert Buzzell de la B.A.L.CO., est devenue le cœur du village de Cherry River. Sur cette terre, ont été bâtis, un bureau de poste, une usine de bacs de bois et sur le S½ du N.E¼, un moulin à scie, propriété de Daniel Taylor Buzzell et opéré par lui et sa famille de 1863 à 1894.



David Taylor Buzzell



Children of Daniel T. Buzzell and Mary Fuller

Front L-R - David - mill-owner - Joseph - mill-owner - Philena wife of Adam Sager - John - mill and Tubshop owner - Anna wife of Simeon Powers.

Back L-R - Daniel Evins - Moved to the U.S.A - Abel land buyer and carpenter  
Robert - Post Master and general store. Myron Mill owner and worked for the B.A.Lco as land salesman.

Missing From Photo - Aurora - died 1890 - Hannah - died 1901 - Malvina - died 1880  
courtesy - Barbara Williams

A B E L B U Z Z E L L

7



## A B E L B U Z Z E L L

**Fils** et 1<sup>er</sup> enfant de Daniel Taylor Buzzell et de Mary Fuller

n : 25 avril 1829 à Bolton

d : 25 février 1915 à Cherry River

m: 1<sup>ère</sup> épouse : Hannah Norton

n : 1830

d : 1890

m: 2<sup>e</sup> épouse : 27 avril 1890 à Melinda (Turner) Norton,

n : 1843

d : 1921

Enfants d'Abel Buzzell et d'Hannah Norton :

Gardner

Charles Curtis

Edward

Mary

Daniel Andrew

Peter

**Gardner Buzzell**, fils d'Abel Buzzell et de Hannah Norton

n : 1853

m: 7 septembre 1869 à Mary Coons, à l'Église Free Will Baptist, Georgeville,

n : 1840

d : 1941

Enfants de Gardner Buzzell et de Mary Coons :

Walter

Lizzie

n : 1876

Edgar

Cora

Roy

Gordon

Dora

**Walter Buzzell**, fils de Gardner Buzzell et de Mary Coons

n : 1874

m: Laura Rember

**Edgar Buzzell**, fils de Gardner Buzzell et de Mary Coons

n : 1878

d : 1926

m: 22 décembre 1903 à Loella Buzzell,

n : 1884

d : 1977

Enfants d'Edgar Buzzell et de Loella Buzzell :

Hubert n : 24 octobre 1905 d : 1991

Herbert n : 24 octobre 1905 d : 1976

Kenneth n : 17 janvier 1910 d : 1985

Lillian n : 12 janvier 1916 d : 2 juin 2006

**Gordon Buzzell**, fils de Gardner Buzzell et de Mary Coons

n : 1890

m: Margaret Talbot

Enfants de Gordon Buzzell et de Margaret Talbot :

Lorraine n : 1908

Kathleen

**Dora Buzzell**, fille de Gordon Buzzell et de Mary Coons

n : 1876

d : 1945

m: Arlo Sager,

n : 6 août 1868

d : 1921

Enfant d'Arlo Sager et de Dora Buzzell :

Mary n : 5 juin 1894

d : 1970

Enfant d'Albert Sager et de Mary Buzzell :

Lela m: Albert Sager

n : 1917

d : 1997



**Edward Buzzell**, fils d'Abel Buzzell et de Hannah Norton  
n : août 1855 ou 1857  
d : 18 mars 1928  
m: 13 mai 1873 à Clemena Wilson  
n : 1853

Enfant d'Edward Buzzell et de Clemena Wilson :

Samuel	Olney	
Henrietta (Etta or Effie)	Loretta	n : 1875
Ciphas Steve	Arthur Nobel	
Alvin	Connie	
Louis	Eva	
Beatrice	Luke	
Seth	Isaac	

**Samuel Buzzell**, fils d'Edward Buzzell et de Clemena Wilson  
n : 20 avril 1870  
d : 1974  
m: 1<sup>ère</sup> épouse : Mary Emma Goyette  
m: 2<sup>e</sup> épouse : Josephine Loukes le 9 juin 1915  
n : 10 août, vers 1898

Enfants de Samuel Buzzell et de Josephine Loukes :

Wilfred	n : 15 mai 1900 (résident du comté de Compton en 1911)
Victoria May	n : 22 avril 1902
John R.	n : 20 mai 1904

Rufusilock	n : août 1906
	d : 15 mars 1997
	m: Eileen Lucas,
	n : 1911

Phoebe	n : 14 mars 1908
Lucy Mary	n : 3 août 1910

Dorothy	n : c.1912
	m: Ivan Lee Merrill,
	n : 1910
	d : 199?

Enfants d'Ivan Lee Merrill et de Dorothy Buzzell :

Lawrence  
Larry

Muriel Elsie                      n : 22 janvier 1928  
    m: 10 septembre 1944 à Russell Powers,  
    n : 31 janvier 1926

Lyals                                      n : 21 juin 1933  
    m: Anna Thomas,  
    n : 1927  
    d : 12 mai 2005

Mary Ellen                              n : 1937

**Olney Alvin Buzzell**, fils d'Edward Buzzell et de Clemena Wilson

n : 26 décembre 1871  
d : 13 février 1954  
m: Ada Alberta Loukes, le 2 avril 1919  
n : avril 1903

Enfants d'Olney Alvin Buzzell et d'Ada Alberta Loukes:

Daisey  
Margaret                              n : 12 août 1921  
Eddison  
Thomas  
James  
Herbert  
Ruth  
Jessie

**Henrietta Buzzell**, fille d'Edward Buzzell et de Clemena Wilson

n : 1872  
m: George Baily  
(6 ou 7 enfants : aucune autre information)

**Ciphas Steve**, fils d'Edward Buzzell et de Clemena Wilson

n : 1876  
m: Bertha Sprague, le 29 juillet 1905

Enfants de Ciphaz Steve Buzzell et de Bertha Sprague :

Polly  
Leonard

George

**Arthur Nobel Buzzell**, fils d'Edward Buzzell et de Clemena Wilson

n : 1877  
m: Flora May Davis,  
n : 1878  
d : 1967

Enfants d'Arthur Nobel Buzzell et de Flora May Davis :

Mildrid Bell  
n : 2 mars 1913  
d : 10 juillet 1918

Rosey Camy  
n : 5 juin 1914  
d : 1970

Roan  
n : 4 mars 1916

Arthus  
n : mars 1918  
d : 10 juillet 1918

Alice  
n : 1920  
m: 1<sup>er</sup> époux : Clarence Davis, le 29 novembre 1937  
(un enfant : Bessie)  
m: 2<sup>e</sup> époux, (peut-être) : Gilbert Flanders,  
n : 25 octobre 1913  
d : 1996

Donald  
handicapé  
m: Eva Parker  
(aucun enfant)

Fred  
m: Dorothy Wilson  
(aucun enfant)

Kenneth  
n : inconnu  
d : 2004  
m: Pauline Keefe

Violet Arner

Enfant mort-né  
6 juin 1927

Jessie n : 1931  
d : avril 1931

Nobel n : 1935  
m: Edna Brown

Harry Nobel n : 8 mai 1932

Edward Wold n : 8 mai 1932  
m: Marjorie Oshawa

**Louis Buzzell**, fils d'Edward Buzzell et de Clemena Wilson  
n : 1885  
m: 7 juillet 1910 à Edith Chloe Jacob

Enfant de Louis Buzzell et d'Edith Chloe Jacob :

**Richard Buzzell**, enfant de Louis Buzzell et d'Edith Chloe Jacob  
n : inconnu  
d : inconnu  
m: Madeline Ivywood, (Madeline s'est remarié à Charles  
Smith),  
n : 1923  
d : 2000

Enfants de Richard Buzzell et de Madeline Ivywood :

Morton Doreen  
Stanley Vivian

**Eva Buzzell**, fille d'Edward Buzzell et de Clemena Wilson  
n : 1887  
d : 1996  
m: Napoléon Goyette  
n : 1870  
d : 1940

Enfants de Napoléon Goyette et d'Eva Buzzell :

Elizabeth m : 1<sup>er</sup> époux : Al Houle  
m : 2<sup>e</sup> époux : Brian Mosher

Irene m : ? Bouldman

Minnie m : Basil C. Wilson

**Beatrice Buzzell**, fille d'Edward Buzzell et de Clemena Wilson

n : 1895

m: Andrew Wade

**Seth Buzzell**, fils d'Edward Buzzell et de Clemena Wilson

m : ? Sprigys

**Isaac Buzzell**, fils d'Edward Buzzell et de Clemena Wilson

n : 1879 (il a 12 ans sur le recensement de 1891)

**Mary Buzzell**, fille d'Abel Buzzell et de Hannah Norton

m : 1<sup>er</sup> époux : 1<sup>er</sup> octobre 1875 à Samuel Henry Smith

m : 2<sup>e</sup> époux : 5 octobre 1896 à Amos Davis

Enfants de Samuel Henry Smith et de Mary Buzzell :

Peter

Almira

Flora

**Almira Buzzell**, fille d'Abel Buzzell et de Hannah Norton

m : 1887 à Hiram H. Westover

**Peter Vinton Buzzell**, fils d'Abel Buzzell et d'Hannah Norton

n : 1863

m: 1<sup>ère</sup> épouse : 22 juillet, 1882 à Philena L. Baird (fille de  
William H. Baird et d'Aurora Buzzell)

m: 2<sup>e</sup> épouse : 28 février, 1912 à Annie Harte Akenhead

m: 3<sup>e</sup> épouse : ? Booth

Enfants de Peter Vinton Buzzell et de Philena L. Baird :

Durie

n : 1884

Florence

n : 1886

Lavinia or Genevieve

n : 1888

Tressie Louise

n : 28 juillet 1893

Enfant de Durie Buzzell:

Violet

Enfant de Peter Vinton Buzzell et d'Annie Harte Akenhead :

Earle Peter    n : 12 novembre 1924  
m: Priscilla Jean Brown

Enfants d'Earle Peter Buzzell et de Priscilla Jean Brown:

Earle    n : 6 janvier 1949  
Barbara

Enfant de Peter Vinton Buzzell et de ? Booth :

**Evelyn Buzzell**, fille de Peter Vinton Buzzell and ? Booth :

m: Alfred Edison Jackson,

Enfants d'Alfred Edison Jackson et d'Evelyn Buzzell :

Gordon  
Winston

**Propriétés d'Abel Buzzell :**

Lot 846 (dans les années 1800..) décrit comme N.O¼ lot 24 Rang 14.

- 1876 : Eugène Nicole vend à Abel Buzzell, une partie de O½ du lot 24 Rang 14, 20 acres de terrain.
- 1878 : Abel Buzzell vend à son fils Gardner Buzzell, une partie de O½ du lot 24 Rang 14, 20 acres de terrain et bâtiment.
- 1879 : Gardner Buzzell vend à Thomas Sweet, les mêmes 20 acres O½, 20 acres de terrain et bâtiment.
- 1918 : Thomas Sweet vend à Edward M<sup>c</sup>Kelvey, fils de Robert M<sup>c</sup>Kelvey; les lots 846-847- 921-922- 924- 925 : 296 acres de terrain avec tous les bâtiments, 1100\$.  
(Excepté tout le coin S.O du lot 846 appartenant à Artemas I. Turner).
- 1895 : Moise Auclair vend à Abel Buzzell, une partie du lot 26, Rang 14 N½ du S.O¼, 20 acres de terrain avec les bâtiments, terrain derrière *Cid's Place* et la maison est sur le lot 868.
- 1895 : Abel Buzzell vend à son fils Gardner Buzzell, une partie de N½ du lot 26 Rang 14 pour son moulin à scie.

1897 : Robert Buzzell achète de son frère Abel une partie du lot 26 Rang 14 (lot 870)  $\frac{1}{4}$  acre, terrain voisin de *Cid's Place*, Robert y bâti une maison en 1898.

1905 : Abel Buzzell vend à Lucius Buzzell, une partie du N.E $\frac{1}{4}$  lot 26 Rang 15  $\frac{1}{4}$  acre (lot 940).

Abel Buzzell est inscrit comme étant menuisier et marchand de terrains, habitant sut le lot 27 Rang 14.



Lot 846 - Abel Buzzell having acquired this land FROM the B.A.L.CO. erected the first building.

MR. Claude Langlois, now owner of this property, REMEMBERS an old log cabin years back, but sadly it was lost. MR. Sweet probably built the house we see today. MR. Edward McKelvey also lived and Raised his family on this old homestead. The barn was built by Edward McKelvey.





J O S E P H   B U Z Z E L L

8



## J O S E P H B U Z Z E L L

(Jusqu'à récemment : épicerie et restaurant *Aux saveurs de la saison*)

**Fils** et 2<sup>e</sup> enfant de Daniel Taylor Buzzell et de Mary Fuller

n : 7 juin 1830 à Bolton (a quitté avec sa famille en 1857 à l'âge de 27 ans),

d : 30 août 1913 à Cherry River,

m: 1865 à Hannah Brownsette, (habitait en 1892 sur le Rang 14 lot 26)

Enfants de Joseph Buzzell et de Hannah Brownsette :

Hattie                      Warren  
Netti  
Mina

**Hattie Buzzell**, fille de Joseph Buzzell et de Hannah Brownsette

n : 1865 ou 1866

m: 6 octobre 1884 à Lyndsy Dresser,

n : 1864

**Netti Buzzell**, fille de Joseph Buzzell et de Hannah Brownsette

n : 1867

m: Vessy ?

**Mina Buzzell**, fille de Joseph Buzzell et de Hannah Brownsette

n : 1874

m: 14 novembre 1896 à Joseph Octave St-Amant à l'Église St-Patrice, Magog

n : 1868

d : 1962

Enfant de Mina Buzzell :

**Leonard Buzzell** fut élevé par Warren Buzzell et Bertha, ses grand-parents.

Mina Buzzell et Joseph Octave St-Amant ont eu au moins une fille, son nom m'est inconnu

**Leonard Buzzell**, fils de Mina Buzzell

m : 21 décembre 1915 à Gladys Bell Willard

Enfants de Leonard Buzzell et de Gladys Bell Willard :

William Delbert

Mina Elizabeth Marjorie n : 23 août 1928

**William Delbert Buzzell**, fils de Leonard Buzzell et de Gladys Bell Willard

n : 2 octobre 1916

d : 5 novembre 1998

m: Rita Hopps

Enfants de William Delbert Buzzell et de Rita Hopps :

John

Lorraine

**Warren Buzzell**, fils de Joseph Buzzell et de Hannah Brownsette

n : 31 mars 1887

d : 2 janvier 1977

m: 1<sup>ère</sup> épouse : Bertha M<sup>e</sup>Kelvey, le 12 août 1908,

n : 5 juin 1887

d : 16 octobre 1936

m: 2<sup>e</sup> épouse : Nancy Ferne Towne Quilliams

(aucun enfant)

Enfants de Warren Buzzell et de Bertha M<sup>e</sup>Kelvey :

Lawrence Robert

Clinton

n : 2 octobre 1911

d : 31 mars 1915

Joseph

Albert Evins

Bruce Elmer

Clifford

**Lawrence Robert Buzzell**, fils de Warren Buzzell et de Bertha M<sup>e</sup>Kelvey

n : 26 juillet 1909

d : juillet 1982

m: 14 août 1929 à Dorothy May M<sup>e</sup>Kelvey,

n : 3 mai 1907

Enfants de Lawrence Robert Buzzell et de Dorothy May M<sup>c</sup>Kelvey :

Clinton John                      Carroll Lawrence

**Clinton John Buzzell**, fils de Lawrence R. Buzzell et de Dorothy May M<sup>c</sup>Kelvey

n : 9 juin 1931

m: Glenna Sager, le 9 juin 1951

n : 22 février 1933

d : 11 septembre 1998

Enfant de Clinton John Buzzell et de Glenna Sager :

Scotty

**Carroll Lawrence Buzzell**, fils de Lawrence R. Buzzell et de Dorothy M<sup>c</sup>Kelvey

n : 24 septembre 1935

m: 1<sup>ère</sup> épouse : Olivette Gaudreau

m: 2<sup>e</sup> épouse : Lois Stonick

Enfants de Carrol Lawrence Buzzell et d'Olivette Gaudreau :

David                              Brenda

Steven                             Linda

Enfant de Carrol Lawrence Buzzell et de Lois Stonick :

D'Arcy

**Joseph Buzzell**, fils de Warren Buzzell et de Bertha M<sup>c</sup>Kelvey

n : 1914

d : 1967

m: Betty Quilliams

n : 1919

d : 1974

Enfants de Joseph Buzzell et de Betty Quilliams :

Nealon Gerald                      n : 11 novembre 1943  
d : 14 juillet 1951 (il s'est noyé dans la rivière Cherry River)

Dale Joseph                        n : 3 août 1948

**Albert Evins Buzzell**, fils de Warren Buzzell et de Bertha M<sup>e</sup>Kelvey

n : 15 juillet 1915

d : 14 juillet 1971

m: Elsie Ella Bice,

n : 3 novembre 1917

Enfants d'Albert Evins Buzzell et de Elsie Ella Bice :

Mabel

Donald

**Mabel Buzzell**, fille d'Albert Buzzell et d'Elsie Bice

n : 19 juillet 1939

m: 4 mars 1962 à James Miltimore (fils de Gordon  
Miltimore de Sweetsbug)

Enfants de James Miltimore et de Mabel Buzzell :

Linda

Kimberly

Gordon

Tina

**Bruce Elmer Buzzell**, fils de Warren Buzzell et de Bertha M<sup>e</sup>Kelvey

n : 14 janvier 1919

d : 20 octobre 1990

m: 30 novembre 1939 à Violet May Catchpaw,

n : 3 mai 1922

Enfant de Bruce Elmer Buzzell et de Violet May Catchpaw :

Larry

n : 9 juin 1944

**Clifford Buzzell**, fils de Warren Buzzell et de Bertha M<sup>e</sup>Kelvey

n : 18 octobre 1921

d : 21 mai 1983

m: Jean Iris Quilliams,

n : 21 ou 22 juin ?

d : 29 septembre 2003

Enfants de Clifford Buzzell et de Jean Iris Quilliams :

Wendy

n : 8 septembre 1948

Pamela

m: Tim Dubois

Sandy

m: Mike Krentsa

Wendall

## Propriétés de Joseph Buzzell :

Joseph Buzzell est arrivé à Orford en 1862 avec son père Daniel Taylor Buzzell et sa famille de Bolton. Il était co-proprétaire de l'usine de bacs de bois et du moulin à scie sur le lot 26 Rang 15 avec son père et ses frères Myron and David.

Joseph Buzzell a acheté d'Oscar Drew (qui a acheté de Gardner Buzzell) N½ de N.O¼, 25 acres Rang 14, lot 26 en 1897, vol. 59, page 75 No 124.

Robert Buzzell, frère de Joseph Buzzell, le 13 août 1900, partie du N.E, lot 26 Rang 15, 4 acres, vol. 60, page 478 No 883.

Description de la Régie des Droits : commençant du côté est de la grande route dite *highway* allant vers le nord, passé le bureau de poste de Cherry River et sur la ligne de côté entre les lots 25 and 26 dans la dite concession 15 mentionnée, suivant cette ligne est vers la concession entre les rangs 14 et 15 à Orford. Suivant ladite concession sud jusqu'à la grande route dite *highway* venant du bureau de poste de Cherry River (vendu à Jules Régnier en 1896 par Robert Buzzell), vers Magog passé la maison d'habitation de George Richardson sur le lot 27 Rang 14 qui est devenu celle d'Ernest Quilliams, suivant la route dite *highway* menant vers le nord, passé le bureau de poste de Cherry River, avec tous les bâtiments, 100\$.

Cette propriété allait devenir éventuellement la place de Warren Buzzell. Sa ferme étant N du N.O lot 26 Rang 14 (lot 857) et une partie de E du 26 Rang 15 avec les bâtiments.

Aujourd'hui, on trouve une épicerie et un restaurant à cet endroit appelée *Aux saveurs de la saison*.

Joseph a fait son testament en 1904, il décède en 1913.

Joseph vend à Parker Powers, partie du lot 934, qui devint le lot 857, Parker était le neveu de Joseph Buzzell. En 1932, la femme de Joseph, Hannah Brownsette passa la ferme à leur seul fils Warren.

Avec le temps, Warren a agrandi sa ferme de plusieurs acres. La résidence de feu Joseph Buzzell et de son fils Warren est devenue un commerce où jadis se dressait une immense grange. La terre d'élevage de Warren fait place maintenant au Manoir des Sables. Le joli lac sur la propriété du *Manoir des Sables* fut le projet de Lawrence et Bruce Buzzell, soit les fils de Warren. Ils ont érigé un barrage où le *lac Écluse* existe maintenant. Je me souviens de Donald M<sup>e</sup>Kelvey muni de sa ligne à pêche se rendant à cet étang pour pêcher. Plusieurs personnes se souviennent d'avoir pêché là et d'avoir pris des marches tranquilles sur ce bout

de terre appartenant à Warren Buzzell. Sa terre allait d'un côté jusqu'au chemin Renaud et davantage, et de l'autre côté, aussi loin que le ***Park Side Ranch***.

Violet Catchpaw qui a marié Bruce, le fils de Warren, se souvient des matins où elle escortait les vaches de chez Warren jusqu'aux pâturages près du *Park Side Ranch* en empruntant le chemin Alfred Desrochers sur la place d'Archie McKelvey.

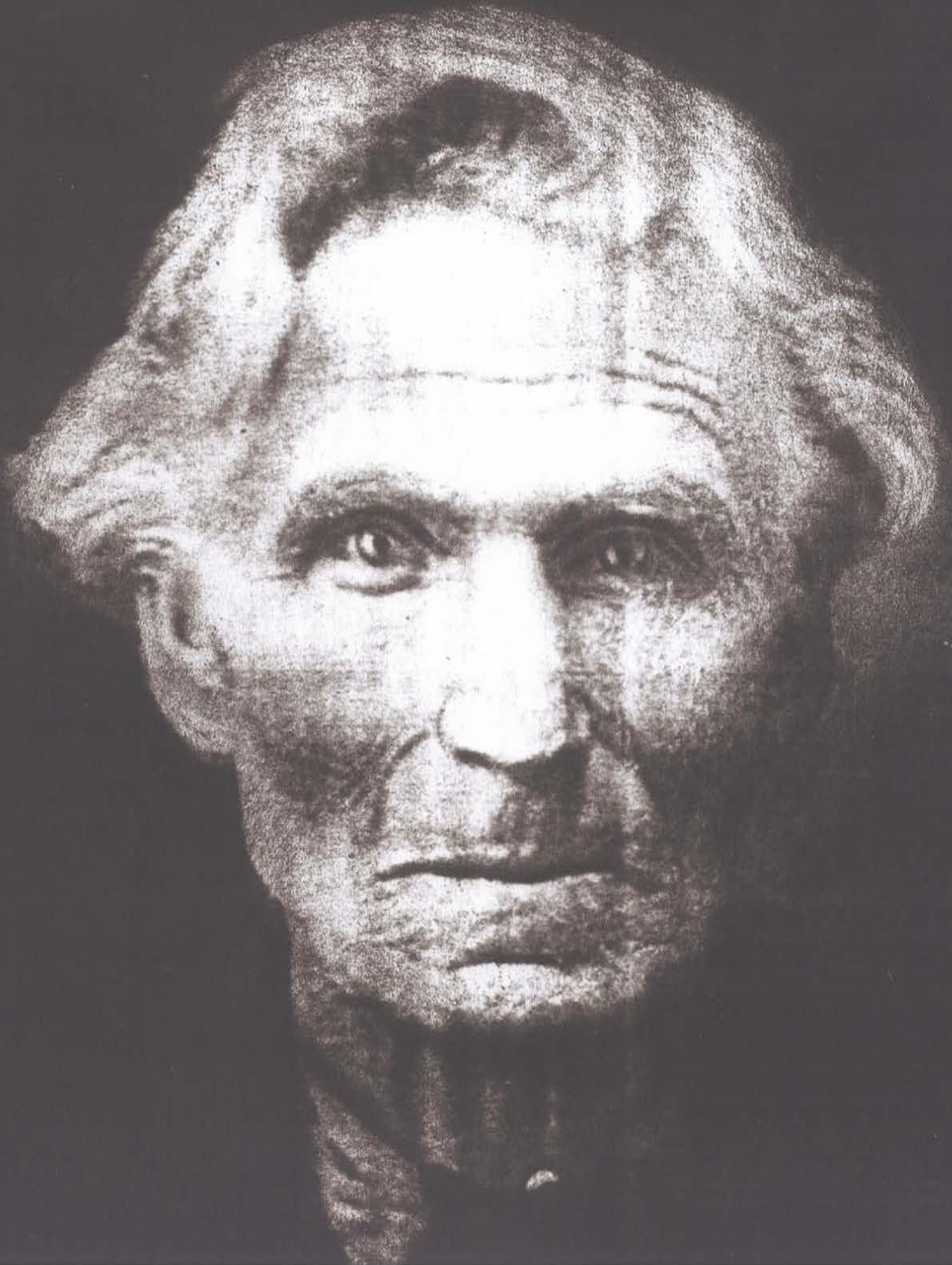
Le trafic était bien plus tranquille à cette époque, imaginez des vaches déambulant sur le chemin Alfred Desrochers sans se presser, cela me semble irréel!



Joseph Buzzell (wife)  
Hannah Brown sette (on back)

Wife on back

Hannah Brown sette

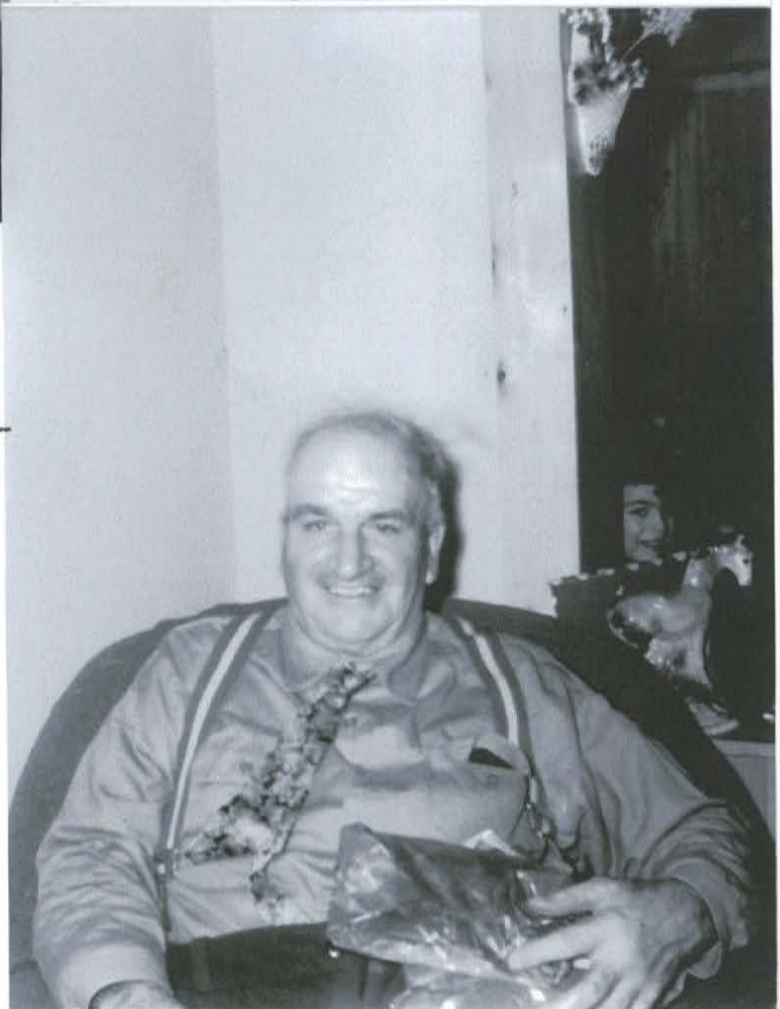






Joseph Buzzell in front of  
his house lot 934  
We can see the Post Office  
- in the back.

Warren Buzzell Joseph's only  
son eventually took over  
his father's properties.



In this photo back right we see WARREN Buzzell's house and barn. The road from Maqog turned by WARREN's house to join the (NOW) ALFRED De'SROCHERS Road OR turned to the left to Mt. ORford. The barn in the distance at the Right was Harry Whittiers. The Road from maqog also turned where today a chapel built 1950 stands, continued up the hill to the Cherry River Village Grave Yard. The SAWmill once stood on the Chapel site of today.  
courtesy James Quilliams





From this photo we see clearly  
Warren Buzzell's Barn and house  
The small church and the road up  
to the cemetery. The new road  
would go through where the  
barn is in this picture 1960's



Warren Buzzell s/o Joseph  
Buzzell and Hannah Brownssett  
(Wife) Bertha McKelvey  
Two of their sons can be  
seen in front of the photo.

---

Bottom photo-2009 Joseph  
Buzzell's house today where  
now we find a grocery store

Lot 934



De Gauche à Droite :  
Margaret Catchpaw - Wynona Baird -  
Joyce Holthan - Gloria Whittier



I wanted the Reader  
to see From these photos  
the Sand Hill in the back of  
Warren's Barn.

In the 1960's the barn  
and hill were Removed  
for a new Road.

The Manoir des Sables  
also stands on part of  
this land.





Margaret Catchpaw d/o Aaron Catchpaw and  
Myrtle Revoir. in front of Parker Power's place.  
at right in front of the only tree was Donald McKelvey's  
place 1930 lot 941

I added this photo to show the sand hill that con-  
tinued in the back of Parker Power's house, these  
buildings and hill was removed for the new road 1960's  
and part of the land became the now Manoir  
Des Sables





Lot 934 - 2009 - Joseph Buzzell's barn stood  
where today we find a store



ROBERT BUZZELL

9



**R O B E R T     B U Z Z E L L**

**(Aujourd'hui : maison voisine du Parc Catchpaw sur le chemin  
Courtemanche où était jadis, le Bureau de Poste)**

**Fils** et 5<sup>e</sup> enfant de Daniel Taylor Buzzell et de Mary Fuller (Robert a quitté Bolton avec  
la famille en 1857, à l'âge de 22 ans)

n : 30 août 1835  
d : 21 octobre 1911  
m: Matilda Schoolcraft en 1855,  
n : 1830  
d : 1904

Enfants de Robert Buzzell et de Matilda Schoolcraft :

Alvin	Jennie
Carrie	George
Polly	Caroline

**Alvin Buzzell**, fils de Robert Buzzell et de Matilda Schoolcraft

n : 1856  
d : 1880 (à l'âge de 24 ans)  
m: 8 décembre 1879 à Elora Converse  
(aucun enfant)

**Carrie Buzzell**, fille de Robert Buzzell et de Matilda Schoolcraft

n : 1865  
d : 1953  
m: John Humphrey.  
n : 1868  
d : 1946

Enfants de John Humphrey et de Carrie Buzzell :

Ralph Forest	Violet
-----------------	--------

**Ralph Humphrey**, fils de John Humphrey et de Carrie Buzzell

n : 1905  
d : 1994  
m: Florence Trew,  
n : 1906  
d : 1998

Enfants de Ralph Humprey et de Florence Trew :

Beverly

James

**Forest Humphrey**, fils de John Humprey et de Carrie Buzzell

n : 7 décembre 1897

d : 1977

m: 1<sup>ère</sup> épouse : Gertrude Belle Buzzell, (fille de Frank  
Buzzell et d'Elva Deline)

n : 8 septembre 1901

d : 1963

m: 2<sup>e</sup> épouse : Eva Rose Pomerleau,

n : 1909

d : 2001

Enfant de Forest Humphrey et de Gertrude Belle Buzzell :

Garth

**Garth Humphrey**, fils de Forest Humphrey et de Gertrude Belle Buzzell

n : 20 septembre 1923

d : 1973

m: 1<sup>ère</sup> épouse : Vivian Mosher,

n : 26 novembre 1925

m: 2<sup>e</sup> épouse : Hazel Booth,

n : 1924

Enfants de Garth Humprey et de Hazel Booth :

Garth (Scott)

Sharon

Susan

Diane

**Polly Buzzell**, fille de Robert Buzzell et de Matilda Schoolcraft

d : jeune enfant

**Jennie Buzzell**, fille de Robert Buzzell et Matilda Schoolcraft

m : Isaac John Parnell

**George Elwin Buzzell**, fils de Robert Buzzel et de Matilda Schoolcraft

n : 1876

d : 1970

m: 1<sup>ère</sup> épouse : Winnifred Emma Hopps, le 28 février 1903  
(aucun enfant)

m: 2<sup>e</sup> épouse : Malvina Whittier, le 18 février 1925

d : 15 juillet 1908

Enfants de George Elwin Buzzell et de Malvina Whittier :

Ester

Joyce

Margaret

Patricia

Evelyn

### **Propriétés de Robert Buzzell :**

Robert Buzzell est à remarquer, car il a acheté une terre de la B.A.L.CO., il est mentionné à la Régie des droits : (il a reçu les titres pour sa terre en 1865 mais cela pouvait prendre quelques années après l'achat d'une terre pour ensuite recevoir les titres); mais pour continuer, il a acheté 24 acres appelé à ce moment le N½ lot 26 Rang 15, il est très important de se rappeler ceci comme étant le Rang 15.

Sur ces 24 acres, Robert a bâti sa maison (maintenant le lot 935) et son père Daniel T. Buzzell et ses frères Myron et David ont construit une usine à bacs de bois et un séchoir à bois maintenant (lot 938). En 1873, la famille a bâti un moulin à scie (lot 939) le S½ du N.E¼.

Robert, a aussi vendu des lots de ces 24 acres, dont un lot aux administrateurs des écoles d'Orford en 1868 et une école y fut construite en 1873.

Robert a opéré un magasin de sa maison et en 1873, il devint aussi le maître de poste du village de Cherry River. Robert a opéré le bureau de poste et son magasin jusqu'en 1896 quand il a vendu 17½ acres à Jules Régnier; la position de maître de poste devint donc celle de Jules Régnier. Le bureau de poste ferma le 2 décembre 1913 et la malle rurale commença. Le bureau de poste a toujours été sur le Rang 15 et plusieurs transactions de ventes de terrains autour des 24 acres de Robert, plaçaient toujours le bureau de poste comme un repère dans la description faite par les notaires.

Donc, ces 24 acres devinrent :

Lots: 933	938
934	940
935	941
936	942

Lot 933 et 934 sont devenus la place de Joseph Buzzell achetée de son frère Robert.

Lot 935 : Était la maison de Robert, le bureau de poste et un magasin.

Lot 936 : Le terrain réservé pour l'école d'Orford vendu en 1868.

Lot 938 : L'usine de bacs de bois et le séchoir à bois à côté de la maison de Robert.

Lot 939 : Le moulin à scie, de l'autre côté du chemin face à l'usine de bacs de bois.

Lot 940 : Était la maison de feu Michael Buzzell, son fils l'habite de nos jours

Lot 941 : Abel Buzzell (Donald M<sup>e</sup>Kelvey).

Lot 942 : Alvin Buzzell, le fils de Robert avait acheté un terrain de son père et avait construit une maison. Aujourd'hui, c'est la propriété de M. John Osborne, qui l'habite. (Alvin est décédé un an après son mariage).

**On peut donc réaliser où étaient ces vingt quatre petits acres, soit : le moulin à scie – l'usine de bacs de bois – le bureau de poste & magasin et l'école acquis par Robert Buzzell devinrent le cœur du village de Cherry River appelé le N½ du N.E¼ lot 26 Rang 15.**

Pour conclure avec Robert Buzzell : il a vendu à Jules Régnier en 1896, une partie des vingt-quatre acres, soit le lot 936 consistant en 17½ acres.

Je vais décrire ceux qui ont acheté et vendu après Jules Régnier, vous reconnaîtrez maintenant cette maison.

Jules Régnier vend à James Buzzell (1903), James Buzzell vend à Arden Whittier (1919), Mme Arden Whittier (succession) vend à James Buzzell (1935) qui est à nouveau propriétaire.

James Buzzell vend à Joseph Fields (1937), Joseph Fields vend à Albert Meigs (1943), Albert Meigs vend à Wallace et Clarence Catchpaw (1946).



Clarence (Tom) Catchpaw l'a acheté en 1952, Mme Tom Catchpaw (Lillian Whittier) y a vécu jusqu'en juin 2005.

Plusieurs sont surpris d'apprendre que c'était le bureau de poste de Cherry River et la 1<sup>ère</sup> maison qui fut construite (sur ces vingt-quatre acres). Robert était co-proprétaire de l'usine de bacs de bois avec son frère John Buzzell.

Robert achète d'Almencer Smith en 1892, le coin N.O du lot 26 Rang 14 maison originale de Fred Copeland, (qui fut pendant longtemps le restaurant *La Merise*), puis vend à son neveu Ernest Buzzell en 1892.

En 1897, le frère de Robert, Abel Buzzell lui vend la partie du N½ du sud ¼ Rang 14 ¼ acre.

Abel Buzzell achète de Moise Auclair en 1895, 20 acres, partie de N½ du S.O¼.

Robert se construit une nouvelle maison sur ce quart d'acre à côté du jadis restaurant *La Merise*, et avant ce restaurant, c'était le magasin avec un poste d'essence de M. Champlain Martel; et auparavant, c'était une salle de danse populaire, appelée *Cid's Place* (lot 870).

### **Quelques notes d'intérêt à propos du lot 870 et ses propriétaires :**

1<sup>er</sup> propriétaire, Fred Copeland achète de la B.A.L.CO. en 1861, 48 acres appelé S.O¼.

Fred Copeland vend à son gendre Merriel Whittier N½ du S.O¼ en 1889.

Merriel Whittier vend à Moise Auclair N½ du S.O¼, une maison est maintenant sur le lot 868, construite par Merriel Whittier en 1895. Moise Auclair vend à Abel Buzzell N½ du S.O¼ en 1895. Abel Buzzell vend à Robert Buzzell, ¼ acre en 1896, Robert construit une maison sur le lot 870.

Robert Buzzell vend à Jules Régnier en 1903. Mme Régnier vend à Albert Meigs en 1907. Albert Meigs vend à Mme. Schoolcraft en 1910. Mme Schoolcraft, (née Loretta Richardson), épouse de feu Aaron Catchpaw.

En 1898, Robert Buzzell est inscrit comme épiciier et qu'il opère une spécialité phamaceutique de sa maison (1870).

Robert Buzzell décède en 1911.





Lot 935 - Range 15

1921 photo

Robert Buzzell became the Post Master in 1875 until 1898 when he  
sold to Jules Regnier  
A small grocery store could be found also in Roberts HOME

lot 935



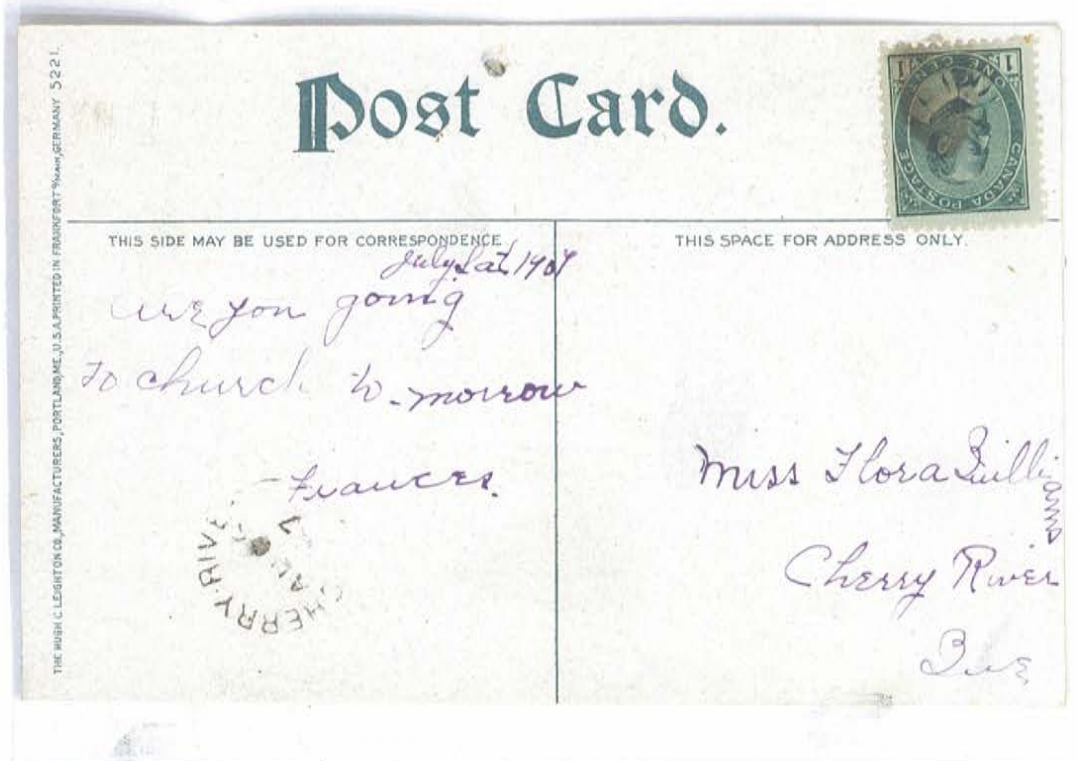
2009 Robert Buzzell house  
also Post Office

Bottom photo-we see in the back  
ground where once stood the Village  
School House. now the marie  
building.





289 101



An old Post CARD dated July 1907  
 courtesy - Barbara Quilliams

I have included these pages  
FROM the Regie des Droits to  
point out that the Post Office  
was ON part of the N $\frac{1}{2}$  of  
the N.E  $\frac{1}{4}$  lot 26 Range 15  
Not Range 14

Book 45 pg. 238- No. 159

Lot 940

Sept 12 1885

MARTIN BAIRD to Gardner Buzzell.

Part of S $\frac{1}{2}$  of the N.E  $\frac{1}{4}$  lot 26 Range 15  
North by highway leading from the Cherry River  
Post Office to Maqog by dwelling of George Richardson.  
East by land now owned by Charles Buzzell  
South of center of Cherry River, West by highway  
leading nearly north and south, containing  $\frac{1}{2}$  an  
acre of land known as Cherry River Sawmill yard.  
"100.00 sale"

Book 59 pg. 42 - No. 69  
pt. of N $\frac{1}{2}$  of the N.E $\frac{1}{4}$  lot 26 Range 15  
Bought 1896 signed Sept. 4 1897 lot 935

Robert Buzzell to Jules Regnier

17 $\frac{1}{2}$  acres Robert is selling his home on lot 935  
where he has operated a small store and the  
Post Office.

Robert in this sale is marked as Post Master and Farmer  
Now Jules Regnier becomes post Master.

A description of this sale

commencing at the corner of Main Street and that  
passing by the School house (lot 936) and running  
by the said Bairds North line.

Running west as far as the brook, down to the south  
east as far as the division line between the pre-  
sently sold piece of land and that of John Buzzell  
(brother to Robert)

thence south following said division towards the west  
to George Norton's land, to the west by the division  
line between lots 25 and 26

Running north as far as the School House Road  
following said Road in an eastern direction as far  
as the corner except the School House (fenced in)

With Buildings \$1000.00



CARRIE Buzzell d/o Robert Buzzell  
and Matilda Schoolcraft with husband  
John Humphrey  
Children - Ralph (b) 1905  
Violet (b) 1892  
Forest (b) 1897





Lot 870

Robert Buzzell having sold property lot 935  
built this house 1897-98 on range 14

Robert operated a store from this house  
as he had done on lot 935





1

MYRON BUZZELL

0



**M Y R O N B U Z Z E L L**

(Aujourd'hui : maison verte sur le chemin Bice du côté Nord)

**Fils** et 10<sup>e</sup> enfant de Daniel Taylor Buzzell et de Mary Fuller

n : 23 décembre 1843 à Bolton

d : 6 juin 1916 au camp de bûcheron de Charles Buzzell

m: 1<sup>ère</sup> épouse : Anna Hopps en juillet 1863 à Derby, VT

n : 21 avril 1844

d : 20 octobre 1870

m: 2<sup>e</sup> épouse : Olive A. Powers, le 9 juin 1873 à l'Église  
Congregational, Fitch Bay, (fille de Charles  
Powers et de Lydia Norris),

n : 1852

d : 1907

Note: 1<sup>ère</sup> épouse : Anna Hopps avait une jumelle Hannah, les filles de Francis Hopps et de Philena Webster; il est dit qu'il y avait un héritage Indien du côté de Philena.

Enfants de Myron Buzzell et d'Anna Hopps :

Emma

Francis Miron

Ernest Manly

**Emma Buzzell**, fille de Myron Buzzell et d'Anna Hopps

n : 5 septembre 1866

d : 18 janvier 1905

m: Nelson Smith

Enfants de Nelson Smith et d'Emma Buzzell :

George Elwin

Anna

William

Edith

Oral

Leslie

**George Elwin Smith**, fils de Nelson Smith et d'Emma Buzzell

m: avant 1907 à Lucy Maud Catchpaw (paugh),

n : avril 1889

d : 1987

Enfant de George Elwin Smith et de Lucy Maud Catchpaw (paugh) :

Mildred

**Mildred Smith**, fille de George Elwin Smith et de Lucy Maud Catchpaw (paugh)

n : 24 juin 1907

d : 18 juin 1953

m: 8 août 1926 à Elwin Bullard,

n : 1903

d : 1977

Enfants d'Elwin Bullard et de Mildred Smith:

Claire

Ronald

Janis

**Ernest Manly Buzzell**, fils de Myron Buzzell et d'Anna Hopps

n : 18 mars 1867

d : 1927

m: 1<sup>ère</sup> épouse : 24 mai 1888 à Agnus Knowlton Alberta  
(fille de Newton Stitman Knowlton),

n : 23 septembre 1871

d : 31 octobre 1901

m: 2<sup>e</sup> épouse : après 1901 à Effie (Evelyn) MacDonald

Enfant d'Ernest Manly Buzzell et d'Agnus Alberta Knowlton :

Quinton

**Quinton Buzzell**, fils d'Ernest Manly Buzzell et d'Agnus Knowlton Alberta

n : 1900

d : 4 juillet 1931

m: avant 1922 à Edna Laurene Bilow,

n : 27 mars 1907

d : 6 décembre 1992

Note: Edna Laurene Bilow, veuve de Quinton Buzzell

m : 2<sup>e</sup> époux : 19 juin 1948 à Lester Catchpaw

**Francis Miron Buzzell**, fils de Myron Buzzell et d'Anna Hopps  
n : 10 juillet 1869  
d : 27 avril 1942  
m: 31 décembre 1895 à Elva Lena Deline (fille  
d'Harlow Deline et de Sarah Baker),  
n : 19 avril 1875 or 1877  
d : 21 décembre 1948

Enfants de Francis Miron Buzzell et d'Elva Lena Deline :

Francis (mort-né) 14 juillet 1897  
Gertrude  
Alice  
Howard  
Doris

**Gertrude Buzzell**, fille de Francis Miron Buzzell et d'Elva Lena Deline  
n : 8 septembre 1901  
d : 25 février 1963  
m: 12 août 1919 à Forest Humphrey (ils ont divorcé,  
Forest s'est remarié à Eva Rose Pomerleau),  
d : 11 février 2001

Enfant de Forest Humphrey et :

Garth n : 20 septembre 1923  
d : 2 janvier 1973

**Howard Buzzell**, fils de Francis Miron Buzzell et d'Elva Lena Deline  
n : 8 juillet 1904  
d : 8 août 1977  
m: 28 mai 1928 à Ethelyne May Catchpaw,  
n : 23 avril 1912  
d : 4 février 2000

Enfants de Howard Buzzell et d'Ethelyne May Catchpaw :

Emily n : 14 octobre 1928 d : 16 octobre 1928  
Phyllis  
Lindsay  
Roger  
Barbara Ann

**Phyllis Pearlana Buzzell**, fille de Howard Buzzell et d'Ethelyne May Catchpaw

n : 6 octobre 1929

d : 18 novembre 2002

m: Lyndon M<sup>e</sup>Kelvey,

n : 4 septembre 1923

Enfants de Lyndon M<sup>e</sup>Kelvey et de Phyllis Pearlana Buzzell :

Miles	Tommy
Juanita	Anita
George	Timothy
Randy	Glendon

**Lindsay Emmitt Niles Buzzell**, fils de Howard Buzzell et d'Ethelyne May Catchpaw

n : 4 janvier 1932

m: 14 juillet 1956 à Mildred Joyce Johnson,

n : 7 janvier 1936

Enfants de Lindsay Emmitt Niles Buzzell et de Midred Joyce Johnson :

Susan	n : 13 juin 1970
James	n : 7 juin 1973

**Roger Buzzell**, fils de Howard Buzzell et d'Ethelyn Catchpaw

n : 27 septembre 1933

m: 22 novembre 1956 à Ruby Lois Wilson,

n : 4 août 1937

Enfant de Roger Buzzell et de Ruby Lois Wilson :

David	n : 21 mai 1962
-------	-----------------

**Barbara Ann Buzzell**, fille d'Howard Buzzell et d'Ethelyn Catchpaw

n : 15 avril 1937

m: 15 juillet 1958 à John Edward Carbonneau, (fils d'Ulric  
Carbonneau et d'Olive Molaison)

n : 28 décembre 1932

Enfants de John Edward Carbonneau et de Barbara Ann Buzzell :

Gina	n : 18 mars 1959
Christopher	n : 21 juin 1969
Raymond	n : 5 octobre 1971



**Rockford Allen Milton Buzzell**, fils d'Howard Buzzell et d'Ethelyn Catchpaw

n : 20 novembre 1953

m: 17 août 1974 à Alvia Éline Lachapelle,

n : 12 août 1956

Enfants de Rockford Allen Milton Buzzell et d'Alvia Éline Lachapelle :

Amy n : 7 février 1977

Travis n : 12 août 1979

Amanda n : 10 décembre 1982

Angela n : 29 décembre 1983

**Alice Emma Buzzell**, fille de Frank Buzzell et d'Elva Deline

n : 14 octobre 1907

d : 21 mai 1979

m: 21 septembre 1940 à Leonard Pott,

n : 1897

d : 1958

Enfants de Leonard Pott et d'Alice Emma Buzzell :

Michael n : 18 avril 1946

Heather n : 8 juillet 1951

**Doris Millie Buzzell**, fille de Frank Buzzell et d'Elva Deline

n : 1<sup>er</sup> octobre 1917

d : 11 février 2002

m: 2 octobre 1937 à Kenneth Lynwood McKelvey

fils d'Archie M<sup>c</sup>Kelvey et de Mary Ellen Capsey)

Enfants de Kenneth Lynwood M<sup>c</sup>Kelvey et de Doris Millie Buzzell :

Myrna Kay

Frances (mort-née 14 septembre 1942)

Lyn Kenneth n : 28 août 1950

**Myrna Kay M<sup>c</sup>Kelvey**, fille de Kenneth Lynwood M<sup>c</sup>Kelvey et de Doris M. Buzzell

n : 26 juillet 1938

m: 26 septembre 1964 à Wendall Conner,

n : 1937



**Grace Buzzell**, fille de Myron Buzzell et d'Olive A. Powers  
n : 7 mars 1879  
m: Guy Tibbets  
(aucun enfant)

**Mabel Buzzell**, fille de Myron Buzzell et d'Olive A. Powers  
n : 19 juillet, 1881  
m: 21 août 1901 à Charles Gathercole

Enfants de Charles Gathercole et de Mabel Buzzell :

Ray                                      Elsie

**Edith Buzzell**, fille de Myron Buzzell et d'Olive A. Powers  
n : 28 décembre 1882  
m: Horace Styan,  
d : 4 janvier 1930 à Brighton, Angleterre

Enfants d'Horace Styan et d'Edith Buzzell :

Clarence	n : 16 janvier 1907	d : 24 novembre 1976
Ina	n : 14 novembre 1913	d : 1 <sup>er</sup> janvier 2007
Lloyd	n : 3 février 1920	
Joyce		

**Agnus Eliza Lena Buzzell**, fille de Myron Buzzell et d'Olive A. Powers  
n : 17 septembre 1885  
d : 10 janvier 1944  
m: 27 juin 1907 à Cecil Addison Powers, (fils de Charles  
Powers et d'Ida Coons)

Enfants de Cecil Addison Powers et d'Agnus Eliza Lena Buzzell :

Gerald	Oliveene
Myron	Mabel
Norman	Russell

## **Propriétés de Myron Buzzell :**

Myron, né en 1843 avait vingt ans quand il est arrivé à Orford avec la famille.

Myron Buzzell avec son père Daniel Taylor Buzzell et ses frères Joseph et David sont en partenariat, construisant et opérant l'usine de bacs de bois et le moulin à scie. Myron, travaillait aussi comme commis auprès de la *British American Land Company* (B.A.L.CO.) chargé d'accorder des octrois de terrains.

Myron Buzzell a acheté 48 acres le 14 avril 1868, S.E lot 25 Rang 15 (il est mentionné dans cette vente, qu'il y avait une école sur le terrain) Myron doit donc payer des taxes dessus. (Voir le lot 932 pour l'information sur ce terrain)

1875: Myron achète de la B.A.L.CO., 50 acres, lot 26 Rang 13, noté comme N pt E (maintenant lot 855) sur le chemin Bice d'aujourd'hui.

Cette maison est toujours debout de nos jours, elle fut la première à être bâtie sur ce chemin, on y référait dans les transactions de ventes de ce coin, en appelant l'endroit, le chemin Myron Buzzell.

Myron Buzzell et sa 2<sup>e</sup> épouse Olive A. Powers s'étant mariés en 1873, ont élevé leurs six filles et ses trois autres enfants d'un mariage précédant avec Anna Hopps (décédée jeune). Ils ont vécu sur cette propriété pendant trente trois ans. Au décès de son épouse en 1907, Myron vend à Rose Anna Goyette, épouse de Jules Régnier en 1908 pour 1200 \$.

Note : Le chemin Ducharme passait à l'époque sur la propriété de Myron. Son neveu Charles Buzzell habitait sur ce chemin (1892) et aujourd'hui, c'est la famille Ducharme.

En 1908, Myron achète la maison sur le coin N.O du S.O<sup>1</sup>/<sub>4</sub> (maintenant lot 869) propriété de Fred Copeland (1861) et qui devint la salle de danse appelée *Cid's Place*. Myron meurt en 1916 d'une pneumonie à l'âge de 73 ans, au camp de bûcheron de son neveu Charles Buzzell.



Lot 822 - 2009 -  
minus the door  
1st. house built  
Buzzell Road.

Myron Buzzell with 1st. wife  
Anna Hopps. Their wedding photo  
1863.

They had three children: ERNEST  
EMMA  
FRANCIS (FRANK)

Anna died when FRANK was about  
three MONTHS old.

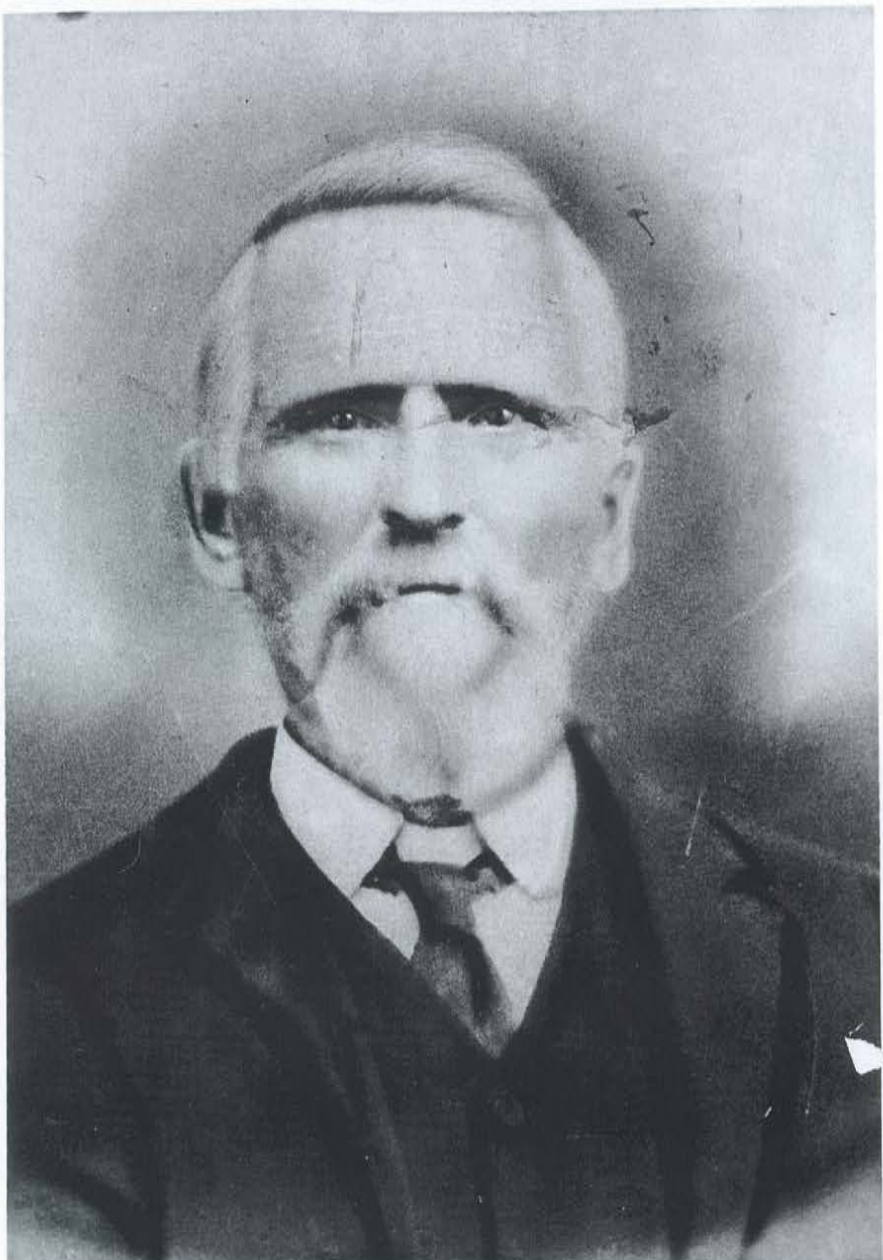


Lot 855 - 2009 - Myron Buzzell's house  
minus the barn built 1875. This was the  
1st. house built on the then called Myron  
Buzzell Road.

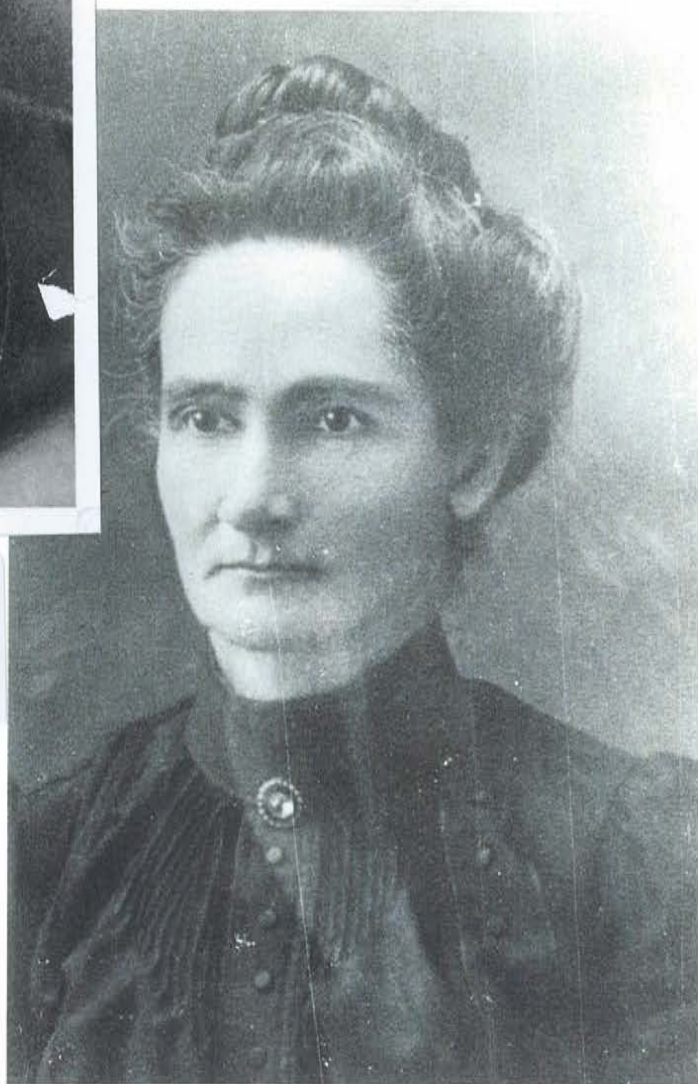


Myron  
Buzzell  
1883.  
Trey

1883  
Trey



Myron Buzzell son of  
Danial T. Buzzell and  
Mary Fuller



Olive Powers 2nd. wife of  
Myron Buzzell (m) 1873

Daughters of Myron Buzzell  
and Olive Powers.

Elsie

Agnas

Annie

Mable

GRACE

Edith







Myron Buzzell's Family 1892

back L-R: Francis (Frank) - Elsie - Ernest - Agnus Knowlton  
 (Ernest's wife) - Myron Buzzell  
Second Row L-R: Annie - wife of Lewis Catchpaugh and their  
 child - Emma - husband Nelson Smith - baby (Leslie Smith)  
 Louisa Turner - Olive Powers 2nd wife of Myron Buz.  
 Agnus - Edith sitting by door  
Front L-R: Lewis Catchpaugh - Mabel - Grace  
 Ernest - Emma - and Frank are children from Myron's 1st.  
 marriage with Anna Hopps

*From left to right - ...  
Carnest Buzzell ...*

Bice Road - View from Range 13

Farm on Right Myron Buzzell built 1875

Farm on left - Lewis Catchpaugh built 1892

Photo courtoisie de Gerald Quilliams



Book 63 No. 304 pg 171  
MARCH 25 1905

Gardner Buz. selling to MR.  
Asher Thompson (Gardner 53 yrs. old)  
part of lot 26 Range 14

described As

- ① North by the Myron Buz. Road  
Coming at the corner of Gardner  
Smith Buz.'s land  
now said purchaser (Thompson) on  
said Road and following said road  
in a line running  
West a distance of 4 Rods  
South in an angle a distance of 10 Rods  
until it strikes a point being 3 Rods  
distance from the land of Gardner Buz.  
(now said purchaser) and 3 Rods distance  
Running South as far as Deline's  
land, thence to the south by said  
Deline's land by a line running  
east following said Deline's land a  
distance of 3 Rods until it strikes  
Gardner Buz's land (now Thompson's)  
North on the starting point of Myron  
Buz. Road without any buildings, piece of land
- ② Piece of land, lot 26 Range 14  
N 1/2 of the S 1/2  
East of the Road to Magog and

I added these pages to  
show in sale transactions  
Myron Buzzell Road is  
Named.

30

Book 60 pg. 477 NO. 882

Sept. 19 1900

James Buz. to Gardner Buz. (48 yrs. old)

- ① A certain piece of land lying and situated in SAID ORFORD Township <sup>A part of</sup> lot 26 Range 14 North by the MYRON BUZ. Road commencing at the corner of Gardner Buz's land distance 4 Rods Running south in an angle a distance of 10 Rods until it strikes a point being 3 Rods distance from the land of Gardner Buz. and thence in a line parallel with that of said Gardner Buz. and 3 Rods distance with the same running south as far as HARLO DELINE's land so south by said Deline's by a line running East following said HARLO DELINE's land a distance of 3 Rods until it strikes Gardner Buz's land towards the north as the starting point in MYRON BUZ's Road without any buildings there on.
- ② A piece of land forming part of lot 26 Range 14 N 1/2 of the S 1/2 of said lot East of Road to MAGOG South by land of HARLO DELINE East by land above cited and now sold (Catchpaw) to said purchaser. north by Road leading to (Myron Buz.)

**D A V I D   B U Z Z E L L**

1

1



**D A V I D   B U Z Z E L L**

**(Aujourd'hui : intersection du chemin Bice et du 13<sup>e</sup> rang)**

**Fils** et 12<sup>e</sup> enfant de Daniel Taylor Buzzell et de Mary Fuller

n : 19 mai 1845 à Bolton

d : 1930

m: Julia Elmira Rider, le 2 juin 1863

n : 1847

d : 1937

Enfants de David Buzzell et de Julia Elmira Rider:

William

Minnie Grace

Lettie or Lottie

Ella

Lewis

Oral

Ralph

Hazel

Jumeaux

n : 18 juillet 1892

d : 1893

(morts-nés)

**William Buzzell**, fils de David Buzzell et de Julia Elmira Rider

n : 10 mars 1865

d : 18 septembre 1894 (à 29 ans de la fièvre typhoïde, il était menuisier et habitait à Bennington, Vermont)

m: Harriet (Hattie) Mitson,

n : 1865

(Harriet est retournée enseigner quand elle est devenue veuve, elle s'est remariée à Henry Squires, ils ont déménagés à Newport, Vermont)

Enfants de William Buzzell et d'Harriet Mitson :

Gerald Alvin

n : 1890

d : 1958

Reginald

**Reginald Buzzell (Brigadier General)**, fils de William Buzzell et d'Harriet Mitson

n : 1890

m: 1<sup>ère</sup> épouse : Ruth Kripps

m: 2<sup>e</sup> épouse : Josephine Start

**Minnie Grace Buzzell**, fille de David Buzzell et de Julia Elmira Rider  
n : 1865  
d : 1902  
m: 1<sup>er</sup> mai 1888 (Bolton) à George Arthur Bullard,  
n : 1862  
d : 1928

Enfants d'Arthur George Bullard et de Minnie Grace Buzzell:

Lewis George  
Luke  
Harold n : 27 octobre 1893  
Floyd n : 21 mars 1899

**Lewis George Bullard**, fils d'Arthur George Bullard et de Minnie Grace Buzzell  
n : 1902  
d : 1967  
m: Mildred Pearl M<sup>c</sup>Kelvey

Enfants de Lewis George Bullard et de Mildred Pearl M<sup>c</sup>Kelvey:

Conrad Stanley  
Wayne

**Ella Elmira Buzzell**, fille de David Buzzell et de Julia Elmira Rider  
n : 1869  
d : 1934  
m: 14 septembre 1892 à Fred Auger,  
n : 22 septembre 1867  
d : 1930

Enfants de Fred Auger et d'Ella Elmira Buzzell :

Freda Helen  
John Baptiste d : 1903  
Leonard n : 1893 d : 1973  
Earl Austin n : 1894 d : 1929  
Lula Lillian n : 1896 d : 1904  
Wilfred  
William  
Ronald n : 1903  
Harry Selby n : 1904 d : 1911



**Freda Helen Auger**, fille de Fred Auger et d'Ella Elmira Buzzell  
m: 1<sup>er</sup> époux : Walter Butterworth  
m: 2<sup>e</sup> époux : Foster Evan Baker

**Leonard Auger**, fils de Fred Auger et d'Ella Elmira Buzzell  
n : 1893  
d : 1973  
m: Clarida D'Arcy,  
n : 1892  
d : 1968

**Ronald Auger**, fils de Fred Auger et d'Ella Elmira Buzzell  
n : 1903  
m: Marjorie Rose Anna Buckland

**Lewis Buzzell**, fils de David Buzzell et de Julia Elmira Rider  
n : 1<sup>er</sup> novembre 1871  
m: Claudia Audet,  
n : 3 septembre 1872

Enfants de Lewis Buzzell et de Claudia Audet:

Arnold		d : 2005
Ashly	n : 1894	d : 1995
Clovis		d : 1995
Eva		d : avant 1995
Florena (Florence)	n : 4 août, 1893	
Laura	n : avril 1896	
Alberta	n : 2 octobre 1899	d : 1995
Bernard	n : 1911	d : 1995

**Oral Buzzell**, fils de David Buzzell et de Julia Elmira Rider  
n : 11 février 1876  
d : 1933  
m: 1898 à Susan Bella Hopps,  
n : 23 février 1878  
d : 1935

Enfants d'Oral Buzzell et de Susan Bella Hopps :

Ruth	n : 28 mars 1900
Carlton	n : septembre 1901
Milton	n : juillet 1902
Rachael	n : avril 1905
Ross	n : août 1910

**Ralph Ashley**, fils de David Buzzell et de Julia Elmira Rider

n : 30 juillet 1885  
d : 20 juin 1947  
m: 4 novembre 1913 à Bessie Ann Melinda Osborne,  
(fille de John Osborne et de Melinda Gilchrist)  
n : 1<sup>er</sup> juillet 1887 (East Bolton)  
d : 1950

Enfant de Ralph Ashley Buzzell et de Bessie Ann Melinda Osborne :

Gilda Atta Carra

**Gilda Atta Carra Buzzell**, fille de Ralph A. Buzzell et de Bessie A.M. Osborne

n : 21 septembre 1914  
d : 2001  
m: 1<sup>er</sup> époux : Murray James Lord  
n : 1920  
d : 2003  
m: 2<sup>e</sup> époux : George Lowther

Enfant de Murray James Lord et de Gilda Atta Carra Buzzell:

Judy Sheila n : 15 janvier 1941

### **Propriétés de David Buzzell:**

David Buzzell était co-proprétaire du moulin à scie Buzzell et de l'usine de bacs avec son père Daniel T. Buzzell et ses frères Joseph and Myron.

David a acheté le 18 juin, 1892 du B.A.L.CO., 48 acres sur le lot 26 Rang 13 appelé N½ de O lot 26, Rang 13, 242\$, maintenant appelé le lot 775, au coin du chemin Bice et du 13<sup>e</sup> Rang.

David vend à Hanose Courtemanche. En 1922, M. Courtemanche vend à M. Caron, puis M. Caron vend à M. Morin. En 1967, M. Morin vend à M. M<sup>c</sup>Cabee qui habite de nos jours sur la propriété de jadis David Buzzell. M. M<sup>c</sup>Cabee a déplacé la maison originale construite par David, on peut encore la voir de la route.

J'ai inclus une photo aérienne que s'est procuré la famille de Moïse Morin. Ils ont habité sur la ferme de David de 1952 à 1976. M. Morin et son épouse ont élevé seize enfants sur cette vieille ferme. Ysola Morin, la fille de M. Morin m'a permis de faire copier la photo aérienne, je la remercie de sa confiance, me laissant partir avec le seul exemplaire de cette photo.

Comme on peut voir sur cette photo, il y a peu d'arbres, plusieurs croient qu'ils furent coupés, il faut se souvenir que les compagnies forestières ont abattu plusieurs arbres.

David a vécu sur sa ferme de 1892-1922.





Lot 775 - David Buzzell's Family - David stands far  
Right - his wife is in the back second from the right.

courtesy. Judy Bachelder



David Buzzell with his wife  
children and grandchildren





photo taken from a plane courtesy of Ysola MORIN d/o MOISE MORIN, they owned the old farm of David Buzzell (1892) from 1952-1976. The MORIN'S Raised sixteen children on this property

Lot 775



Mr. McCabbie now lives on the old David Buzzell home stead.

Bottom photo - shows the original house in the back left side built 1892





J O H N   B U Z Z E L L

1

2



## J O H N B U Z Z E L L

(Aujourd'hui : maison voisine de la carrière Hutchins sur le chemin Courtemanche)

**Fils**, 13<sup>e</sup> et dernier enfant de Daniel Taylor Buzzell et de Mary Fuller

n : 17 août 1850 à Bolton

d : 27 novembre 1944 à l'hôpital Willet, Paris (Ontario)

m: 19 novembre 1870 à Julia Wilson au Vermont,

n : 1<sup>er</sup> janvier 1854

d : 1<sup>er</sup> novembre 1917

**Je** me compte chanceuse d'avoir acquis des parties du journal personnel de John Buzzell (1915-1917) de M. Wallace Moffat et un autre (1933) de Judy Bachelder. Ces écrits (1915-1917) parlent de Cherry River, ils font référence aux noms et aux places; les mois et dates de ce temps.

**John** écrit dans son journal personnel (1917), voici mon histoire :

**Je** suis né à Bolton près de *Sally's Pond*, le 17 août 1850. Mon épouse Julia Wilson, est née à Stanstead le 1<sup>er</sup> janvier 1854. Quand j'avais 7 ans, nous avons déménagé à Magog au ruisseau *Castle Brook* jusqu'à mes 12 ans; ensuite, nous avons déménagé dans les bois d'Orford en 1862, j'y ai passé mes meilleures journées à travailler fort, j'ai élevé ma famille là.

Enfants de John Buzzell et de Julia Wilson :

Mertle

Archie

Nellie

Leslie

Lavinia

Gerome

Rose

**Mertle Buzzell**, fille de John Buzzell et de Julia Wilson

n : 1871

m: Oral Copp

d : (elle est décédée en donnant naissance)

Enfant d'Oral Copp et de Mertle Buzzell :

John (sa mère est décédée en lui donnant la vie)

**Nellie Buzzell**, fille de John Buzzell et de Julia Wilson

n : 1873

d : 1935

m: George M<sup>c</sup>Farlane (ils habitaient à Paris, Ontario)

Enfants de George M<sup>c</sup>Farlane et de Nellie Buzzell :

Grace

Robert

**Lavinia (Vin) Buzzell**, fille de John Buzzell et de Julia Wilson

n : 1875

d : 6 septembre 1936

m: John Moffat, (John s'est remarié après 1936 à Uldene  
Buzzell, fille de Lucius Buzzell et de Cora Buzzell),

n : 1872

d : 1955

Enfants de John Moffat et de Lavinia Buzzell :

Robert John

Roderick

d : 1958

Eveline

Ethel

Percy

d : à 3ans

John Moffat et Lavinia Buzzell habitaient sur la rue Victoria à Magog, maison bâtie par son père John, son fils Robert a bâti sa maison à côté de son père sur le même lot.

**Rose Buzzell**, fille de John Buzzell et de Julia Wilson

n : 1876

m: George Cass

Enfants de George Cass et de Rose Buzzell :

Florence

ils habitaient à Paris (Ontario)

Dorothy

**Archie Buzzell**, fils de John Buzzell et de Julia Wilson

n : 1884

d : 1965

m: Rosalie Régnier

Enfants d'Archie Buzzell et de Rosalie Régnier :

Audrey	Ernest
Grant	Gerald ou Jerry
Morris	Violet

La maison d'Archie était derrière la Banque de Montréal à Magog, de nos jours la **Micro brasserie La Memphré**.

**Leslie Buzzell**, fils de John Buzzell et de Julia Wilson

n : 1887

m: Maude Bell

Enfant de Leslie Buzzell et de Maude Bell :

Sadie Buzzell                      m: Frank Keighly (ils habitaient à Paris, Ontario)

**Propriété de John Buzzell :**

La maison de John Buzzell était sur le S.E¼ lot 26 Rang 15 (lot 946).

John achète de son neveu Evins Baird 47¾ acres, le 1<sup>er</sup> juin 1892. La ferme que John a achetée, avait été bâtie par Calvin Abbott en 1859, terrain acheté du B.A.L.CO.

Une partie de la propriété de John depuis le temps où Calvin en était le propriétaire était mise de côté pour un cimetière.

Cette même propriété fut celle de Fred Copeland en 1882 acheté de Calvin.

John a aussi vendu l'O½ du lot 22 Rang 16, 118½ acres à Jules Régnier.

Dans ce secteur, il y avait un étang appelé **Buzzell Pond** qu'on peut voir sur de vieilles cartes.

Quand l'épouse de John décède le 1er novembre 1917, John vend sa demeure à George M<sup>c</sup>Kelvey, le 14 février 1919 (qui est devenu la propriété de Gerald Quilliams par la suite).

## **Description de la propriété :**

Partie du S.E<sup>1</sup>/<sub>4</sub> du S<sup>1</sup>/<sub>2</sub> du N.E<sup>1</sup>/<sub>4</sub> lot 26 Rang 15 (48 acres).

Lots 947, 946, 940 et 937: tous les bâtiments, le tout étant maintenant clôturé, déduit de la vente est un terrain situé du côté nord de la route, et vendu à Jules Régnier en 1898, ½ acre à Alvin Mitson pour un moulin à farine.

½ acre vendu à Lucius Buzzell, lot 940, .16 d'un acre vendu à James Buzzell, lot 941.

John Buzzell a déménagé à Paris (Ontario) en 1917, il avait 67 ans, pour aller vivre avec ses filles Nellie Buzzell M<sup>e</sup>Farlane et Rose Buzzell Cass.

M. George Cass opérait une usine de fabrication de munitions pour la guerre à ce moment, John est allé travailler pour son gendre, mais il est revenu à Magog plus tard.

Il s'est remarié à Edith Dukes, née le 1<sup>er</sup> août 1919, native d'Angleterre. Ils ont vécu dans la maison de son fils Archie Buzzell. John est décédé en 1944 à l'âge de 94 ans.

John s'est occupé du cimetière (qui faisait partie de sa terre), il gardait les clôtures en ordre et fabriquait des pierres tombales (il a fait celle de son épouse Julia). Dans son journal personnel, il parle du cimetière.

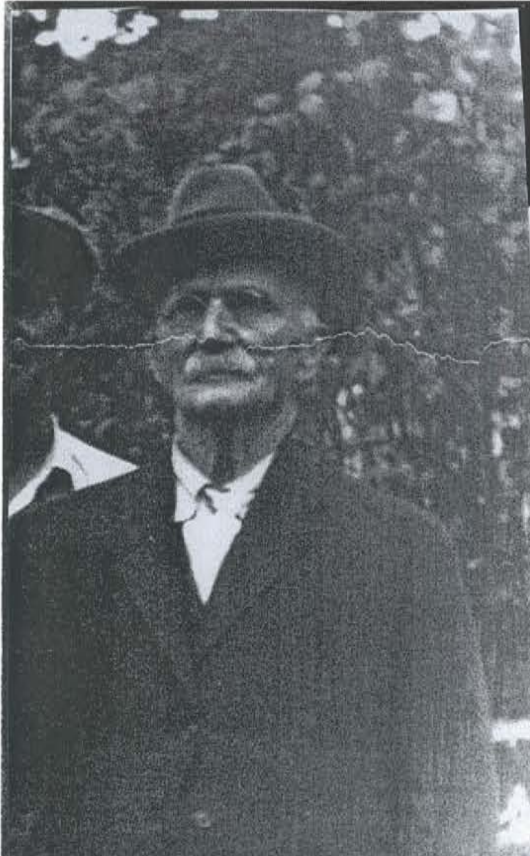
Le cimetière était entretenu par les membres ou par des gens de Cherry River, John Buzzell, Myron Gould, Horatio Wadleigh, John M<sup>e</sup>Kelvey et Robert M<sup>e</sup>Kelvey.



Photo taken in Paris Ont. during 1st. War. George MacFarlane John's son in law operated an artillery shell factory.

Back L-R - George Cass - Sadie - Frank Keighley - Maude Buzzell - Dorothy Cass - grandmother Susan - Florence Cass - sister Evelyn - Florence - Father John Moffet.

Front L-R - Leslie Buzzell - Lavinia Buzzell - John Buzzell - 2nd wife Edith Dukes - Rose Buzzell - Archie Buzzell - Archie's children - Maurice - Audrey - Ernie  
courtesy Wally Moffat



John Buzzell

My family record.  
John Buzzell.

I was born in Bolton near  
Sally's Pond Aug 17<sup>th</sup> 1850

My wife Julia Wilson born in  
Standstead Jan 1<sup>st</sup> 1854

Died Nov 1<sup>st</sup> 1917.

(Daughter)  
Furmina Victoria born in  
Cherry River March 26/1875

Died Sept 6/1936

John Buzzell.

Myself & Julia Wilson  
were married in Vermont  
Nov 19/1870





John Buzzell front left with either 1st. wife Julia Wilsom or Edith Dukes

Bottom - John Buzzell Raised his family on this 50 acre farm. House built by Calvin Abbot 1857-58.

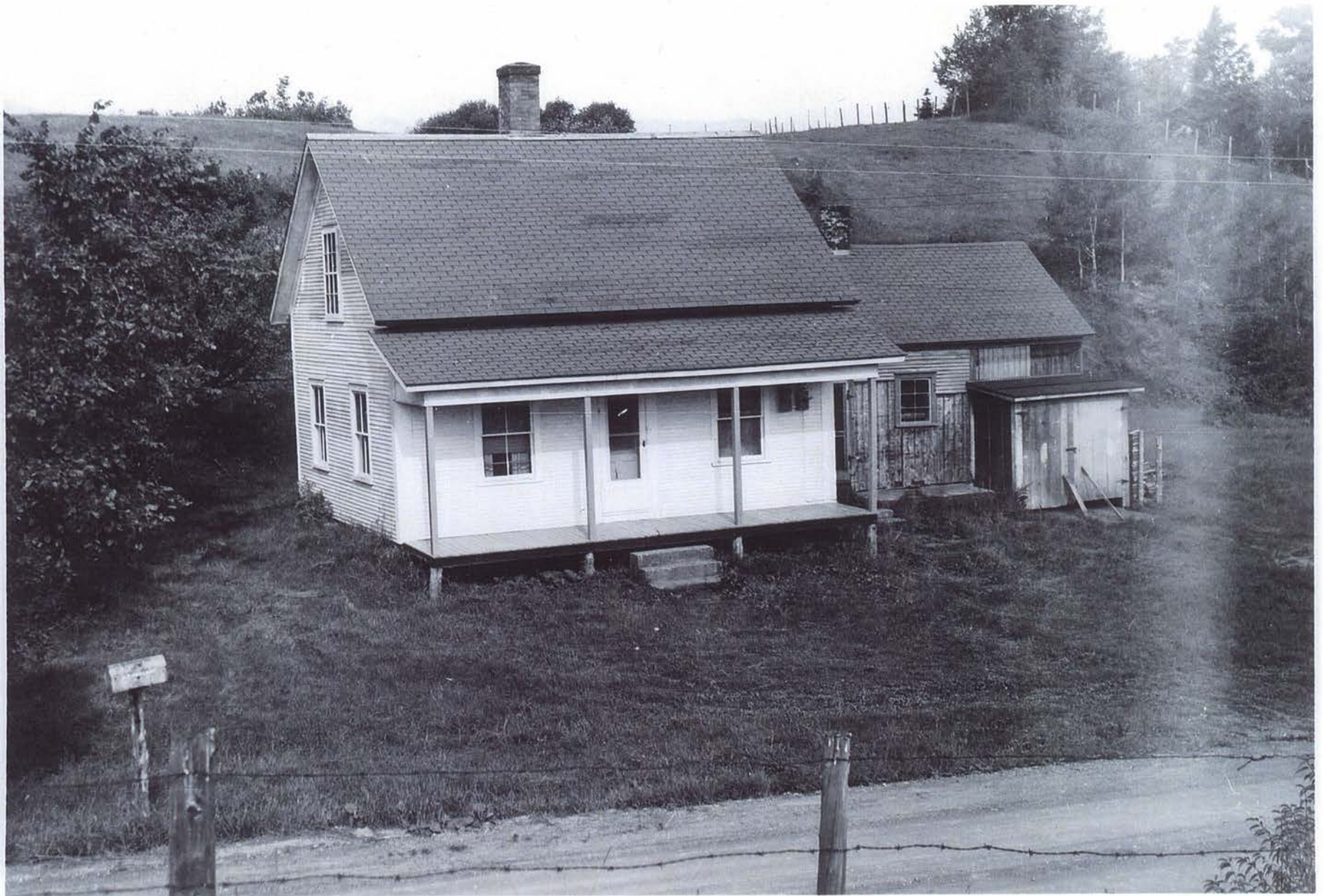
Lot 947



John Buzzell's home. We see in the back ground Warren Buzzells barn and sand pit.  
We see trees were few from years of logging. courtesy - James & Barbara Quilliams  
Lot 947

Gerald Quilliams 2005  
John Buzzells 1916



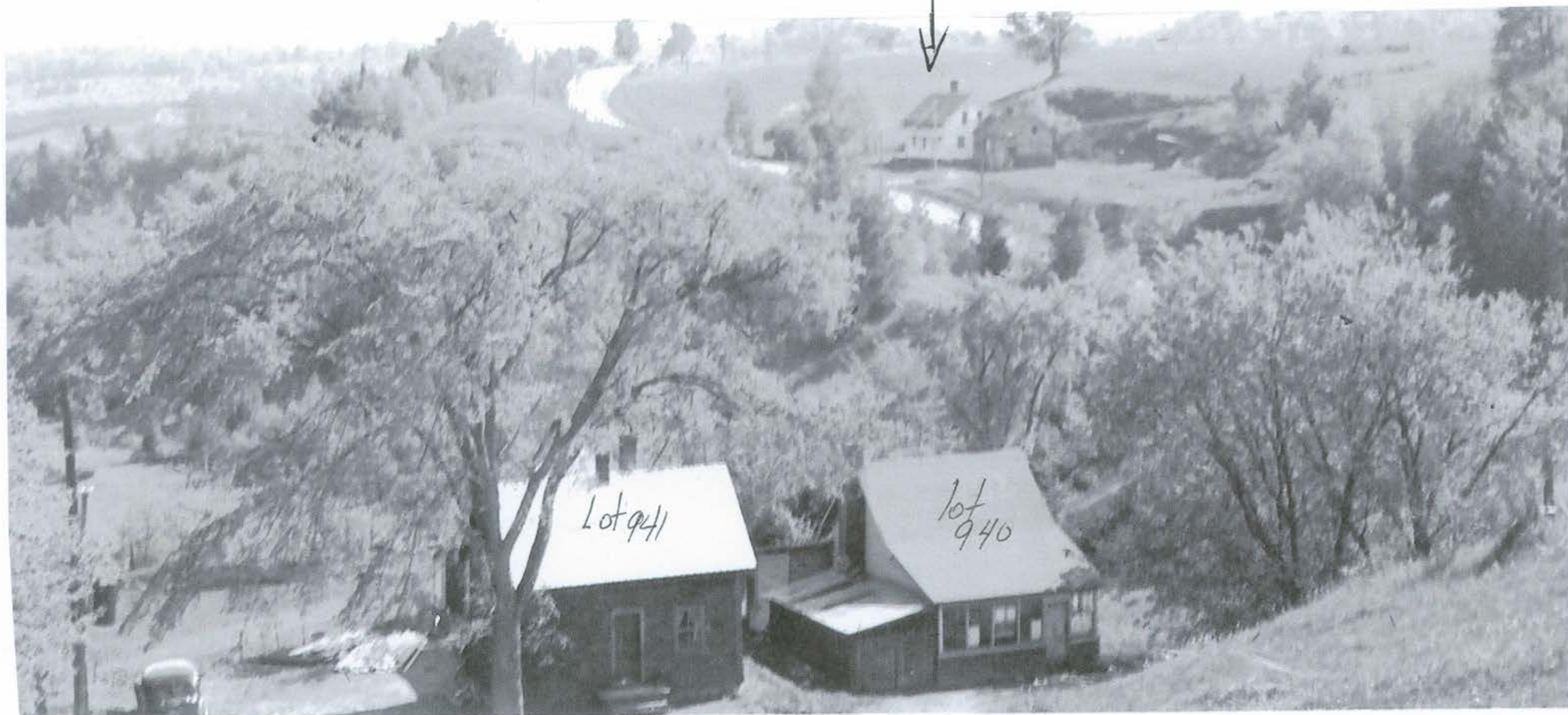


*The lovely field in the back ground  
has been removed.  
Lot 947*

Photo courtoisie de Gerald Quilliams

Photo courtoisie de Gerald Quilliams

John Buzzell's Farm going  
up to the cemetery. Fred Copeland also  
owned this property acquired from Calvin Abbot



1

G A R D N E R B U Z Z E L L

3



# G A R D N E R   B U Z Z E L L

(Aujourd'hui : le gîte *Au Chant du Coq*)

**Fils** et 1<sup>er</sup> enfant d'Abel Buzzell et d'Hannah Norton et petit-fils de Daniel T. Buzzell  
et de Mary Fuller

n : 1853

m: 7 septembre 1869 à Mary Coons,

n : 1840

d : 1941

Enfants de Gardner Buzzell et de Mary Coons :

Walter

Roy

Lizzie

Gordon

Edgar

Dora

Cora

## **Propriétés de Gardner Buzzell :**

Gardner Buzzell a suivi les traces des Buzzell et des Taylor avant lui et était lui aussi impliqué dans des entreprises de moulins à scie et de bois.

Gardner a acheté le moulin à scie de son grand-père sur le lot 939 (aujourd'hui une petite chapelle s'y trouve) et l'a opéré jusqu'à ce qu'il le vende à Enoch Sweet en 1894. Cette même année, Enoch Sweet l'a vendu à Alvin Mitson.

Gardner, avait aussi un plus grand moulin à scie (mû à la vapeur) en 1893, lots 866 et 867, lot 26 Rang 14 (sur le chemin Bice d'aujourd'hui), là, de larges poutres étaient fabriquées pour les granges et les grandes structures.

Gardner avait un partenaire, la compagnie s'appelait *Ayer Buzzell & Company*.

En 1904, Gardner a vendu son entreprise à *Fletcher & Ross lumber*, marchands de Sherbrooke, 2950\$. Ces terrains étaient originalement ceux de Fred Copeland qui avec le temps en a vendu en plus petit lots. Les lots sont devenus (864-865-866-867-868-869-870-871-872-873): voir l'information sur Fred Copeland pour les détails de ces lots.

1867 : Gardner achète 50 acres de la B.A.L.CO., N.O¼ lot 26 Rang 14, y a bâti sa maison (plusieurs ont habité cette maison, les Mitson, Darlene Catchpaw et de nos jours, c'est un joli gîte).

**Ce que j'essaie de faire ici est de donner aux lecteurs les détails des 50 acres de Gardner Buzzell , comment ils furent subdivisés et sont devenus les lots: 856-857-858-859-860-861-862-863.**

- 31 jan. 1889 : Gardner Buzzell vend 6 de ses 50 acres à son oncle Robert Buzzell (S $\frac{1}{2}$  du N.O $\frac{1}{4}$ ).
- 13 avril 1891 : Gardner Buzzell vend à Adam Sager, une partie du N.O  $\frac{1}{4}$ , un terrain triangulaire (lot 859).
- 4 sept. 1894 : Gardner Buzzell vend le N.O $\frac{1}{4}$  du lot 26 Rang 14, 50 acres de terrain à Oscar Drew; dans cette vente, Gardner garde **1**: les 6 acres vendus à Robert Buzzell en 1889, **2**: également le coin S.O du chemin maintenant occupé par Ernest Buzzell (qui est devenu plus tard la maison d'Austin Buzzell).
- 11 mai 1895 : Oscar Drew vend à Elisha Aldrich (M. Aldrich, est sur la carte de 1863), **1**: 25 acres de terrain, aucun bâtiment N $\frac{1}{2}$ , **2**: S $\frac{1}{2}$  du N.O $\frac{1}{4}$  25 acres avec des bâtiments.  
Excepté: 1- lot 863, 6 acres à Robert Buzzell  
2- lot 862, S.O allant vers Myron Buzzell  
3- lot 860, branche est de la rivière Cherry River  
À la même date, Oscar Drew vend un terrain à Walter Buzzell. En 1897 le même terrain fut vendu à Edward Buzzell, qui s'est bâti une maison.
- 6 sept. 1898 : Edward Buzzell vend à James Buzzell
- 1932 : James Buzzell vend à George Bice et sa famille l'habite toujours de nos jours, Mme Margaret Hornet (née Bice).
- 29 avril 1896 : Elisha Aldrich vend à son fils Butler Aldrich,  
1- une partie du N $\frac{1}{2}$  du N.O $\frac{1}{4}$  (lot 860).  
2- S $\frac{1}{2}$  du N.O $\frac{1}{4}$ , 25 acres de terrain avec des bâtiments, (la maison familiale bâtie par Gardner Buzzell).
- 22 avril 1916 : Butler Aldrich vend à son fils Roy Aldrich pour un dollar, une partie N.O $\frac{1}{4}$ , lot 26 Rang 14 sur laquelle Roy a bâti une maison (lot 861), et là encore, plusieurs ont habité dans cette maison tel que Buster Brier et cette place servait aux services religieux et à l'école du dimanche appelé *Sunday School*.
- Lot 862 : le S.O devient le N.O $\frac{1}{4}$  lequel Ernest Buzzell a acheté de Gardner Buzzell, et en 1902 Mme Edward Cox a acheté ce terrain et a fait bâtir



la maison qui est toujours debout de nos jours et a aussi acquis de Me Adam Sager, le lot 859 de l'autre côté de la route de ce lot (862). Plusieurs se souviennent de la grange de l'autre côté de la route faisant face à la maison d'Austin Buzzell. On se souvient également d'Evins Baird qui a aussi habité cette maison, laquelle il acheta en 1921 de Mme Edward Cox. En 1905, Butler Aldrich vend la partie du N.O ¼ (terrain à Mme Edward Cox), le garage d'Austin Buzzell se trouvait sur ce terrain.

- 6 octobre 1897 : Oscar Drew vend à Joseph Buzzell (lot 857) N½ du N.O¼, 25 acres de terrain (aujourd'hui faisant partie du Manoir des Sables). Parker Powers (le neveu de Joseph Buzzell) a bâti une maison sur ce lot (lot 857) et le 21 août 1937, Joseph vend la propriété pour six dollars. Cette maison et M. Powers sont dans les souvenirs de plusieurs au village de Cherry River, la maison et le magnifique coteau qui l'entourait. (Je me souviens que les vaches de Warren Buzzell broutaient et se nourrissaient sur ce coteau), il fut enlevé pour construire une nouvelle route.
- 22 avril 1916 : Butler Aldrich vend à Alfred Mitson, une partie du N.O¼, lot 26 Rang 14, terrain et bâtiments, 1450\$.
- 14 février 1941 : De la succession d'Alfred Mitson, Betsie Mitson, sa fille (inscrite comme enseignante) achète tous les bâtiments et tout le contenu de la maison.

### **Description du moulin à scie de Gardner Buzzell :**

Était situé sur le chemin Bice (lot 26 Rang 14), 4 acres de terrain incluant tous les bâtiments, hangars, granges, maisons et moulins; et la machinerie qui y était érigée de façon permanente sur ces terrains, incluant celles à venir. Gardner et sa partenaire Sylvie Ann Chamberlain sous le nom ***d'Ayer Buzzell & CO.***, propriétaires du moulin à scie et marchands généraux d'Orford (lots 866 et 867). Pour comprendre ceci : la localisation du moulin à scie d'autrefois qui était mû à la vapeur, était situé face à la maison de Mme Margaret Horner (maison toujours debout de nos jours), là où il y des terrains de tennis, propriétés du Domaine Les Cèdres d'Orford.

Plusieurs se souviennent que Parker Powers, le cousin de Gardner Buzzell a acheté ce moulin de la compagnie ***Fletcher Pulp & Lumber CO.***, le 1<sup>er</sup> septembre 1922. La partie Est : il l'a démolie et a bâti un plus petit moulin, là où la fille de Barry Moffat habite de nos jours sur le chemin du Parc, ce moulin fut en opération pendant des années.

Gardner Buzzell a quitté Cherry River et est déménagé dans l'ouest. On dit qu'il s'est  
parti une entreprise de taxi : cheval et carriole, conduisant les passagers de ou vers la gare  
de train.



Gardner Buzzell - wife - MARY COONS

courtesy - Lillian White head

GARDNER Buzzell's SAWMILL ON (NOW) BICE ROAD being torn down. PARKER  
POWERS Gardner's 1st. cousin bought the SAWMILL, tore it down and built  
a smaller version where now lives BARRY MOFFAT and Patricia Catchpaw  
courtesy - Lillian Whitehead - grand daughter of Gardner. Buz



Mill on Bice Road Gardner Buzzell's Mill (Ayer Buzzell & Co.)

Gardner Buzzell's Mill on Bice Rd, then called Ayer Buzzell & Co. Lots 866 + 867 Range 14 Lot 26



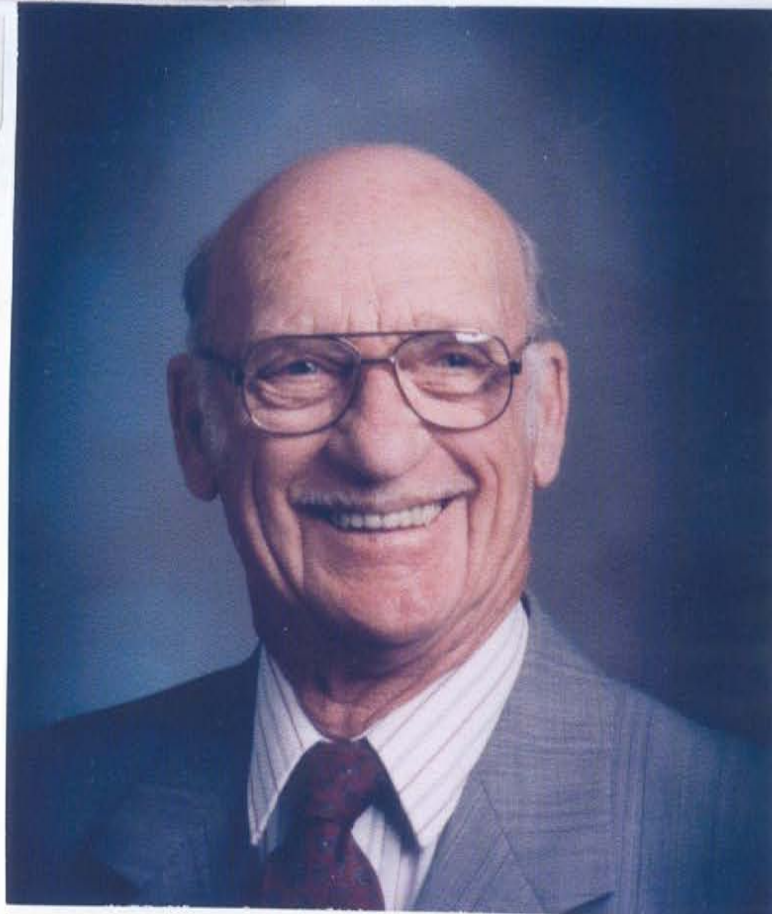
courtesy - Lillian Whitehead



Top: Gordon Buzzell  
s/o Gardner Buzzell  
and Mary Coons



Top: Gordon with  
wife and daughter  
Horraine



Left: Gordon Buzzell  
JR. son of Gordon  
Buzzell - grand son  
of Gardner Buzzell  
photo courtesy of  
Mr. Gordon Buzzell of  
B.C.



Lots 866 + 867 - 2009 · In 1894 Gardner Buzzell's  
Saw Mill stood on this land. Range 14  
This was also pt. of Fred Copeland's 50 acres  
1861

Edger Buzzell s/o Gardner Buzzell & MARY Coons Born 1878-1926  
Edger-father of Lillian White head.







Portrait

Also pt. of  
George &  
Laura Bice

George and Laura Bice



Part of lot 860: Home of Mrs. Margaret  
Hornet do George and Laura Bice 2009  
House built by Edward Buzzell 1896  
Land pt. of Gardner Buzzell's original 50 acres



Lot 862 - These two photos show Austin Buzzell's house at different times.

This house was built by Mrs. Edward Cox 1902  
This property was part of Gardner Buzzell's  
50 acres. Millard Powers in photo

Bottom photo De Gauche à Droite :

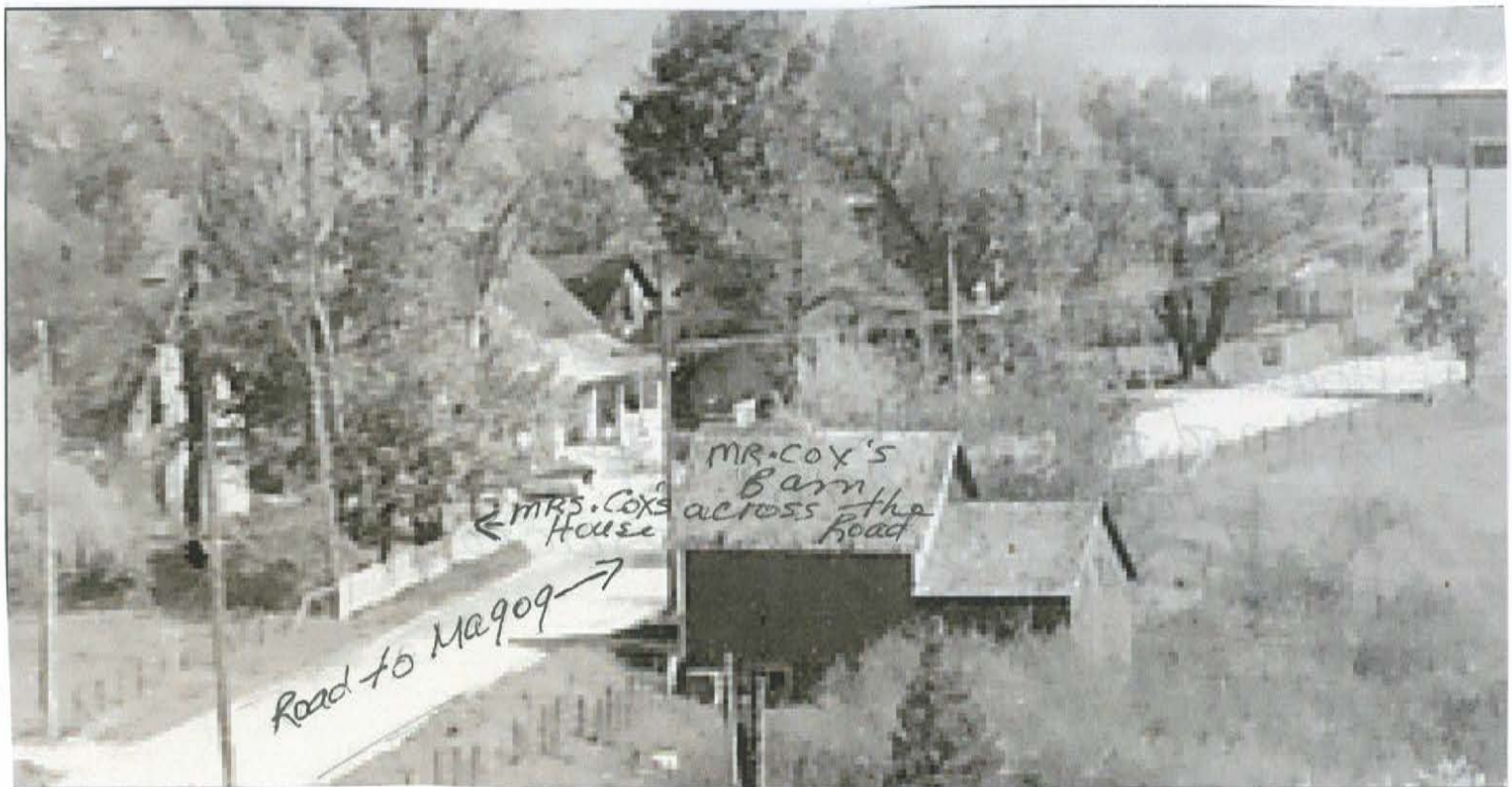
Doris Fields - Edith - Chase - Madge  
McKelvey - Inconnue





Lot 862 - Mrs. Edward Cox's house  
Today Austin Buzzell

Bottom Photo - At one time a barn existed with the  
the Cox house situated across the road





Lot 860 - The NW  $\frac{1}{4}$  lot 26 Range 14 Gardner  
Buzzell bought from the B.A.L. Co 50 acres 1867  
and between then and 1894 he built his home  
where now 2009 we find a B + B Au Chant du Cog  
Mr. Alfred Mitson bought this property from  
Oscar Drew - Oscar Drew from Gardner  
Buzzell



1

D A N I E L   A N D R E W   B U Z Z E L L

4





**D A N I E L   A N D R E W   B U Z Z E L L**

**(Aujourd'hui : maison voisine de la chapelle sur la rue de la Croisée)**

**Fils** et 3<sup>e</sup> enfant d'Abel Buzzell et d'Hannah Norton et petit-fils de Daniel T. Buzzell  
et de Mary Fuller

n : 14 septembre 1855

d : 1944

m: 4 juin 1870 à Jeannette Lowella Wilson,

n : 1<sup>er</sup> janvier 1851

d : 28 novembre 1914

Enfants de Daniel Andrew Buzzell et de Jeannette Lowella Wilson :

Lucius

Fred

Abigail

Lena

James

**Lucius Fernando Buzzell**, fils de Daniel Andrew Buzzell et de Jeannette L. Wilson

n : 1872

d : 1934

m: 1<sup>ère</sup> épouse : Nellie Hannah Powers,

n : 24 janvier 1876

d : 7 juin 1905

**Note:** Dans le journal *The Sherbrooke Daily Record* en 1905, Mme Lucius Buzzell (Nellie) fut tuée par une ruée de chevaux attelés, en tentant de sauver son jeune enfant, le 7 juin, 1905. Elle laisse cinq garçons, le benjamin est âgé de trois mois. (La fatalité est arrivée à Cherry River, près du moulin *Buzzell Mill* à côté de la rivière).

m: 2<sup>e</sup> épouse : Cora Buzzell,

n : 31 juillet 1897

Cora était la fille de Charles Buzzell. Elle était la veuve de Levi Richardson, elle avait un enfant de cette union, Ellen Richardson.

Enfants de Lucius Fernando Buzzell et de Nellie Hannah Powers :

Raymond Arthur

Victor Washington

Bernard Andrew

Carlton

Hugo

n : 4 juin 1897

Enfant de Lucius Fernando Buzzell et de Cora Buzzell :

Uldene n : 9 janvier 1919

**Raymond A. Buzzell**, fils de Lucius Fernando Buzzell et de Nellie Hannah Powers

n : 24 février 1896

d : 1960

m: novembre 1916 à Irene Pearl Hartson,

n : 1893

d : 1961

Enfants de Raymond Arthur Buzzell et d'Irene Pearl Hartson:

Victor

Elwyn

Gwendolyn

**Victor Charles Buzzell**, fils de Raymond Arthur Buzzell et d'Irene Pearl Hartson

n : 13 juin 1917

d : 15 février, 1970 ou 1978 ?

m: Ruth Reeves

Enfant de Victor Charles Buzzell et de Ruth Reeves :

Robert (il habite dans le Queensland, Australie)

**Elwyn Buzzell**, fils de Raymond Arthur Buzzell et d'Irene Pearl Hartson

n : 28 septembre 1923

m: 16 novembre 1942 à Rachel Ledoux

Enfants d'Elwyn Buzzell et de Rachel Ledoux :

André

Michael

Richard

Rachel

Patrick

**Gwendolyn Buzzell**, fille de Raymond Arthur Buzzell et d'Irene Pearl Hartson

n : 1931

d : 6 septembre 2006

m: Gerald Fuller

Enfants de Gerald Fuller et de Gwendolyn Buzzell :

Wendy

Kim

**Bernard Andrew Buzzell**, fils de Lucius Buzzell et de Nellie Powers

n : 13 février 1899

d : 1973

m: Myrtle Lillian Dingman,

n : 14 septembre 1903

d : 1991

Enfants de Bernard Andrew Buzzell et de Myrtle Lillian Dingman

Neil

Glenna

Shirley

**Carlton Buzzell**, fils de Lucius Buzzell et de Nellie Powers

n : 21 septembre 1901

d : 29 juillet 1976

m: 1936 à Eileen Goldes Newell

**Hugo Buzzell**, fils de Lucius Buzzell et de Nellie Powers

n : 6 janvier 1902

d : 24 mars 1941

m: Viola Maude Ketchum

n : 16 août 1903

d : 1979

Enfants d'Hugo Buzzell et de Viola Maude Ketchum:

Marguerite

Barbara

Austin

Bruce

Winston

Lynford

Winnifred

June

Rodney

**Marguerite Buzzell**, fille d'Hugo Buzzell et de Viola Maude Ketchum

n : 10 février 1923

m: Lyal Cooper

n : 9 janvier 1920

Enfant de Marguerite Buzzell et de Lyal Cooper

Gerry

**Austin Waldo Buzzell**, fils d'Hugo Buzzell et de Viola Maude Ketchum

n : 25 mars 1923

d : 2007

m: 25 septembre 1948 à Leona May Mitson, (fille de  
George et de Delia Mitson),

n : 1931

d : 1999

Enfants d'Austin Waldo Buzzell et de Leona May Mitson :

Michael

Christopher

Linda

Anne

**Winston Buzzell**, fils d'Hugo Buzzell et de Viola Maude Ketchum

n : 15 juin 1927

d : 26 décembre 2000

m: 1<sup>ère</sup> épouse : Irene Whittier, le 5 novembre 1949

n : 20 février 1933

d : 1995

m: 2<sup>e</sup> épouse : Inez Scott

Enfants de Winston Buzzell et d'Irene Whittier :

Steven

Kathy

**Winnifred Buzzell**, fille d'Hugo Buzzell et de Viola Maud Ketchum

n : 21 juillet 1929

m: Everett M<sup>c</sup>Kelvey

n : 14 août 1923

d : 2003

Enfants de Winnifred Buzzell et d'Everett M<sup>c</sup>Kelvey :

Angela

Brenda

Brian

**Rodney Buzzell**, fils d'Hugo Buzzell et de Viola Maud Ketchum

n : 6 septembre 1931

m: 1953 à Lucy Lepack

Enfants de Rodney Buzzell et de Lucy Lepack

Rodney Jr. (décédé)

Douglas

Laurie Ann

Margaret

**Barbara Jean Buzzell**, fille d'Hugo Buzzell et de Viola Maud Ketchum

n : 24 novembre 1933

m: 15 juin 1952 à James Quilliams, à l'Église St.Lukes,  
Magog

n : 3 novembre 1931

(aucun enfant)

**Bruce Buzzell**, fils d'Hugo Buzzell et de Viola Maud Ketchum

n : 16 octobre 1935

m: 21 janvier 1962 à Suzanne Kastler,

n : 27 mars 1931

Enfants de Bruce Buzzell et de Suzanne Kastler :

Sven

Michael

**Lynford Buzzell**, fils d'Hugo Buzzell et de Viola Maud Ketchum

n : 25 novembre 1937

m: 1<sup>ère</sup> épouse : 4 octobre 1958 à Joyce Nosoklo

m: 2<sup>e</sup> épouse : Carmen De Guise

Enfants de Lynford Buzzell et de Joyce Nosoklo :

Cathleen Ann

Sandra Marie

**June Buzzell**, fille d'Hugo Buzzell et de Viola Maud Ketchum

n : 8 juin 1939

m: 8 septembre 1956 à Albert Steffen,

n : 14 février 1934

d : 1979

Enfants de June Buzzell et d'Albert Steffen :

Brenda

Hugh

**Uldene Buzzell**, fille de Lucius Buzzell et de Cora Buzzell

m: après 1936 à John Moffat,

n : 1872

d : 1955

(John était veuf de Lavinia (Vin) Buzzell, fille

de John Buzzell et de Julia Wilson)

Lavinia n : 1875

d : 6 septembre 1936

**Abigail Buzzell**, fille de Daniel Andrew Buzzell et de Jeannette Lowella Wilson

n : 1873

d : 1939

m: 1<sup>er</sup> époux : Daniel M<sup>c</sup>Auley

m: 2<sup>e</sup> époux : Melvin Richardson, (frère de Loretta,  
Levi, et Bert),

n : 1874

d : 1959

Enfants d'Abigail Buzzell et de Daniel M<sup>c</sup>Auley :

Jasper n : 1892

d : 1990

Nellie n : 1893

d : 1993

Enfants d'Abigail Buzzell et de Melvin Richardson :

Willis n : 1898 d : 1962

Andrew

Wallace

Claude

Doward n : 1906 d : 1987

Goldie

**Doward Richardson**, fils de Melvin Richardson et d'Abigail Buzzell

m: Ellen Davis,

n : 1904

d : 1984

**Jasper Buzzell M<sup>c</sup>Auley**, fils de Daniel M<sup>c</sup>Auley et d'Abigail Buzzell

m: Clara Wing

Enfants de Jasper Buzzell M<sup>c</sup>Auley et de Clara Wing :

Edwin	Betty
Albert	Bruce
Harold	Lewis
Frances	Grant

**James St. Louis Buzzell**, fils de Daniel Andrew Buzzell et de Jeannette Lowella Wilson

n : 1877

d : 1950

m: 29 mai 1902 à Gertrude Turner (fille d'Artemas I.  
Turner et de Mary Lewis),

n : 1882

d : 1967

Enfant de James St. Louis Buzzell et de Gertrude Turner :

**Arlene Gertrude Buzzell** n : 7 juin 1916  
d : février 2000  
m: 27 août 1938 à Herbert Whittier

Enfants d'Herbert Whittier et d'Arlene Gertrude Buzzell :

Brenda	Carl
--------	------

**Brenda Whittier**, fille d'Herbert Whittier et d'Arlene Gertrude Buzzell

n : 7 juin 1939

m: Robert Hutchins

**Carl James Whittier**, fils d'Herbert Whittier et d'Arlene Gertrude Buzzell

n : 12 novembre 1943

m: Heather ?

Enfant de Carl James Whittier et d' Heather ? :

Crystal

**Fred Buzzell**, fils de Daniel Andrew Buzzell et de Jeannette Lowella Wilson

m: Gertrude Smith

Enfants de Fred Buzzell et de Gertrude Smith :

Dolly	Richard
Chellis	

**Lena Buzzell**, fille de Daniel Andrew Buzzell et de Jeannette Lowella Wilson  
m: Robert Baird

Enfants de Robert Baird et de Lena Buzzell :

Dorothy	Robert
Glen	Lawrence
Sybil	

### **Propriétés de Daniel Andrew Buzzell :**

#### **Lot 940**

Daniel a acheté un terrain de son frère Gardner, le 25 juillet 1894  
(vol.55-page 404- no 292, lot 940); une partie de N.E¼ lot 26 Rang 15, 100\$, ¼ acre de terrain.

Ce terrain faisait partie à l'origine du lot 939 de la propriété du moulin à scie. Le Moulin à scie bâti en 1873 par Daniel T. Buzzell & Fils.

Daniel Andrew Buzzell vend à James Buzzell, le 3 avril 1898 :  
Bâtiments et améliorations 200\$, maison bâtie par Daniel Andrew Buzzell entre 1894-1898.

James Buzzell vend à Abel Buzzell, le père de Daniel, le 21 août 1898 :  
La description selon les registres:

Borné en face par la route au nord allant du bureau de poste de Cherry River vers Magog ce qui était communément appelé la place de George Richadson (lot 941), qui deviendra la place de Donald M<sup>e</sup>Kelvey plus tard dans le temps.

Ouest par le moulin à scie  
Sud par John Buzzell, son oncle  
Est par les représentants de feu Charles Turner (lot 941) excepté la grange de 16X30 sur le lot 940 que James Buzzell avait réservée.

Abel Buzzell vend à Lucius Buzzell,  
Le 23 mars 1905  
Vol. 63-page 171 no : 302 lot 26 Rang 15  
Une partie de N.E¼, ¼ acre avec les bâtiments.



Aujourd'hui, habitant dans cette ancienne maison est un descendant de cette famille Buzzell, soit Danny Buzzell, il y vit avec sa mère Nicole Prince. Danny est le fils de feu Michael Buzzell. Lucius Buzzell était l'arrière grand-père de Michael.





Lot 940  
House built  
1894 - Danial A.  
Buzzell

A Buzzell Family  
still lives in the  
old house

House Top Photo  
to the back was  
John Buzzell's  
FARM.  
Today Gerald  
Quilliams



1

C H A R L E S   C U R T I S   B U Z Z E L L

5



# C H A R L E S   C U R T I S   B U Z Z E L L

(Aujourd'hui : sur le chemin Ducharme)

**Fils** et 4<sup>e</sup> enfant d'Abel Buzzell et d'Hannah Norton et petit-fils de Daniel T. Buzzell  
et de Mary Fuller

n : 11 mai 1857  
d : 22 février 1944  
m: 1<sup>ère</sup> épouse : Ellen Wilson,  
n : 1861  
d : 1915  
m: 2<sup>e</sup> épouse : Bridget Joyce

Enfants de Charles Curtis Buzzell et d'Ellen Wilson :

David	Harold
Alvin	Ethel
Asa	Cora
Elora	Flora
Loella	

**David Buzzell**, fils de Charles Curtis Buzzell et d'Ellen Wilson

n : 1875  
m: 1<sup>ère</sup> épouse : Louise Chase  
m: 2<sup>e</sup> épouse : Mary Joyce

Enfant de David Buzzell et de Mary Joyce :

Flora Buzzell

**Alvin Buzzell**, fils de Charles Curtis Buzzell et d'Ellen Wilson

n : 14 février 1917  
m: 18 octobre 1912 à Catherine Joyce

**Asa Buzzell**, fils de Charles Curtis Buzzell et d'Ellen Wilson

n : 1882  
d : 28 janvier 1917  
m: 27 septembre 1899 à May Deline

Enfants d'Asa Buzzell et de May Deline :

Calvin	Delbert
Richard	

**Calvin Buzzell**, fils d'Asa Buzzell et de May Deline  
m : 2 juillet 1921 à Fay Ophelia Heath

Enfant de Calvin Buzzell et de Fay Ophelia Heath:

Sarah

**Sarah Buzzell**, fille de Calvin Buzzell et de Fay Ophelia Heath  
m : Miron Powers

Enfants de Sarah Buzzell et de Miron Powers:

Philip	Joyce
Janet	Fay
Theodore	Brice
Norman	Terry
Brian	Diane

**Richard Buzzell**, fils d'Asa Buzzell et de May Deline  
n : 1908  
d : 1980  
m: 13 février 1943 à Louise Stanhope

Enfants de Richard Buzzell et de Louise Stanhope :

Cathy  
Gladys

**Delbert Buzzell**, fils d'Asa Buzzell et de May Deline  
n : 3 novembre 1903  
d : 16 décembre 1972  
m: 1925 à Doris Waid,  
n : novembre 1907

Enfants de Delbert Buzzell et de Doris Waid :

Margaret	Elvin Leslie
Ruth	

**Elora Buzzell**, fille de Charles Curtis Buzzell et d'Ellen Wilson  
n : 26 mars 1885  
m: Varian Sawyer



**Loella Buzzell**, fille de Charles Curtis Buzzell et d'Ellen Wilson

n : 1887

d : 1972

m: 22 décembre 1905 à Edgar Buzzell,

n : 1887

d : 1926

Enfants d'Edgar Buzzell et de Loella Buzzell :

Herbert n : 24 octobre 1905 d : 1976

Hubert n : 24 octobre 1905 d : 1991

Kenneth n : 17 janvier 1910 d : 1985

Lillian n : 12 janvier 1916 d : 2006

**Harold Buzzell**, fils de Charles Curtis Buzzell et d'Ellen Wilson

n : 1888

d : 1963

m: 14 décembre 1909 à Pearl Pearsons

Enfants d'Harold Buzzell et de Pearl Pearsons :

Enfant n : 30 octobre 1910

Dorothy Pearl n : 16 octobre 1911

Zoe Ellen n : 25 mars 1914

**Ethel Buzzell**, fille de Charles Curtis Buzzell et d'Ellen Wilson

n : 22 juillet 1896

d : 22 décembre 1952

m: 25 septembre 1916 à Adali Chase,

n : 3 octobre 1892

d : 1<sup>er</sup> mars 1966

Enfants d'Adali Chase et d'Ethel Buzzell :

Rita Alvin

Norman Vernon

Stanley Arnold

**Cora Buzzell**, fille de Charles Curtis Buzzell et d'Ellen Wilson  
n : 31 juillet 1897  
d : 1940  
m: 1<sup>er</sup> époux : Levi Richardson,  
n : 1881  
d : 1916  
m: 2<sup>e</sup> époux : Lucius Fernando Buzzell,  
(veuf de Nellie Powers)

Enfant de Levi Richardson et de Cora Buzzell :

Ellen

Enfant de Lucius Fernando Buzzell et de Cora Buzzell :

Uldene n : 9 janvier 1919

**Flora Buzzell**, fille de Charles Curtis Buzzell et d'Ellen Wilson  
m: Oswald Chase

#### **Propriétés de Charles Curtis Buzzell :**

1892, 18 juin : Charles Curtis Buzzell achète du B.A.L.CO.

Terrain 1 : S½ de E½ lot 25 Rang 14 lot 854

Terrain 2 : S½ de O½ lot 25 Rang 13 lot 773

Total : 104 acres, 350\$.

La maison originale et la grange existent toujours sur le chemin Ducharme d'aujourd'hui et sont la propriété de Mme Ducharme.

Comme son grand-père Daniel Taylor Buzzell, Charles oeuvrait dans l'industrie du bois, il opérait un camp de bûcherons, il engageait des hommes du village. Dans le journal personnel de John Buzzell (l'oncle de Charles) il parle du camp de bûcheron de Charles où des hommes mourraient de la rougeole et de la pneumonie. John parle aussi que souvent la demeure de Charles servait à exposer les corps de ceux qui mouraient au village.

Il a été dit que Charles avait plusieurs clients qui achetaient des roues de charettes que Charles fabriquait à la main.

Je suis curieuse de savoir comment s'appelait la route vers les années 1900 qui allait vers la place de Charles Buzzell, car en fait, elle passait à travers la propriété de son oncle Myron Buzzell (lot 855) à ce moment-là!

Mme Ducharme m'a dit que la maison et que la grange sont d'origine et que peu de changements y ont été apportés au cours des années. De voir ces vieux bâtiments est un pas en arrière dans le temps! Une ferme originale avec maison et grange bâtie en 1892. De jeune homme marié jusqu'à sa mort à l'âge de 87 ans en 1944, Charles a habité dans la maison qu'il avait bâtie. Il a élevé une famille nombreuse et comme plusieurs comme lui dans ce temps passé et révolu, il savait ce qu'était une journée de travail.

De nos jours, en remontant le chemin Bice à partir du village (appelé à l'époque la route Myron Buzzell), la maison verte qui se trouve à gauche pour tourner sur le chemin Ducharme était la maison de Myron Buzzell, l'oncle de Charles. La ferme de Myron fut la seule ferme sur cette route pour un bout de temps.

Le 6 mai 1911, Charles vend à son oncle David Buzzell, le lot 773 S<sup>1</sup>/<sub>2</sub> de O<sup>1</sup>/<sub>2</sub> lot 25 Rang 13, vente avec tous les bâtiments, 500\$.



Charles Buzzell \* ELLEN Wilson Family

Back L-R - DAVE - Flora - Elora - Ace (ASA) - MAY Deline

Front L-R - Louise chase (wife of Dave) - little boy  
Alvin - ELLEN (wife of Charles) - Cora - Charles  
(Charlie) Father - baby ethel - Harry - Loellar.



Lot 854 & 773 - ON the ducharme Road of today  
Charles Buzzell's home & barn can still be seen,  
built 1892. Mrs. Ducharme tells me these buildings  
have remained in their original condition.

Charles Buzzell also operated a Lumber Camp  
in this area.



1

A L V I N B U Z Z E L L

6





**A L V I N B U Z Z E L L**

**(Aujourd'hui : sur le chemin du Parc, voisin de la rue de la Croisée)**

**Fils** et 1<sup>er</sup> fils de Robert Buzzell et de Matilda Schoolcraft et petit-fils de Daniel T.  
Buzzell et de Mary Fuller

n : 1856

d : 1880 (à 24 ans)

m: 8 décembre 1879 à Elora Converse, (fille d'Henry  
Converse)

(aucun enfant)

**Propriétés d'Alvin Buzzell :**

Lot 942,  $\frac{5}{8}$  d'acre. Maison bâtie par Alvin Buzzell en 1880. De nos jours en 2013, c'est la maison de John Osborne.



Lot 942

2009

LEWIS CATCHPAUGH

1

7



# L E W I S C A T C H P A U G H

(Aujourd'hui : sur le chemin Bice en biais avec la maison ancestrale verte)

**Fils** d'Henry Catchpaugh et de Susan Granzel

n : 23 juin 1863

d : 27 novembre 1923

m: Annie Buzzell (fille de Myron Buzzell et d'Olive A. Powers),

n : 21 juillet 1876

d : 21 octobre 1936

Enfants de Lewis Catchpaugh et d'Annie Buzzell :

Lettie	n : 29 mars 1892	d : 31 décembre 1967
Jetta	n : 4 septembre 1893	d : 12 septembre 1900
Lester	n : 24 février 1895	d : 26 août 1968
Percy	n : 18 mars 1897	d : 6 novembre 1991
Olive	n : 23 août 1903	d : 22 février 1904
Beryl	n : 12 juillet 1905	
Nelson	n : 28 avril 1911	d : 5 janvier 1993
Adrian	n : 2 mai 1912	d : 10 juin 1990
Rupert		

**Lettie Catchpaugh**, fille de Lewis Catchpaugh et d'Annie Buzzell

n : 29 mars 1892

d : 31 décembre 1967

m: 1910 à Earl Crothers

Enfants d'Earl Crothers and Lettie Catchpaugh :

John	Clifford
George	

**Lester Catchpaugh**, fils de Lewis Catchpaugh et d'Annie Buzzell

n : 24 février 1895

d : 26 août 1968

m: 1<sup>ère</sup> épouse : Beatrice Browley

m: 2<sup>e</sup> épouse : Edna Bilow

**Percy Catchpaugh**, fils de Lewis Catchpaugh et d'Annie Buzzell

n : 18 mars 1897

d : 6 novembre 1991

m: 19 octobre 1926 (Église St-Patrice, Magog) à Gertrude  
Whittier (fille de Charles Whittier et  
de Mary Dufresne),

n : 18 mars 1897

d : 6 novembre 1991

Enfants de Percy Catchpaugh et de Gertrude Whittier :

Charles Dalton Percy

n : 2 février 1928

m: 4 août 1951 à Doris Ellen May Baggott,

n : 9 mai 1930

d : 2010

Rupert Leigh

n : 14 septembre 1934

m: 26 juillet 1960 à Jeannette Chiasson

**Beryl Catchpaugh**, fille de Lewis Catchpaugh et d'Annie Buzzell

n : 12 juillet 1905

m: 1923 à Peter Joyce

**Nelson Catchpaugh**, fils de Lewis Catchpaugh et d'Annie Buzzell

n : 28 avril 1911

d : 5 janvier 1994

m: Edith F. Chase,

n : 7 février 1918

d : 27 avril 1990

**Adrian Catchpaugh**, fils de Lewis Catchpaugh et d'Annie Buzzell

n : 2 mai 1912

d : 10 juin 1990

m: Irène Valiquette

**Propriétés de Lewis Catchpaugh :**

Lot 874

Dès 1892, Lewis est sur la propriété appelé S.E partie du lot 26 Rang 14, terrain acheté de Gardner Buzzell en 1888, le cousin germain de sa femme.

La maison de Lewis Catchpaugh et d'Annie Buzzell était située en face de celle de Myron Buzzell, le beau-père de Lewis (lot 855).

Un livre fut écrit sur les familles Catchpaw-Catchpaugh par Lise Messier, on peut la contacter pour en obtenir une copie.

Je mentionne Lewis, car sa demeure fait partie de l'histoire de Cherry River.



L-R- Lewis Catchpaugh - son Percy - wife Annie Buzzell d/o  
Myron Buzzell and Olive Powers - son Nelson - daughter Buro

courtesy Charles Catchpaugh





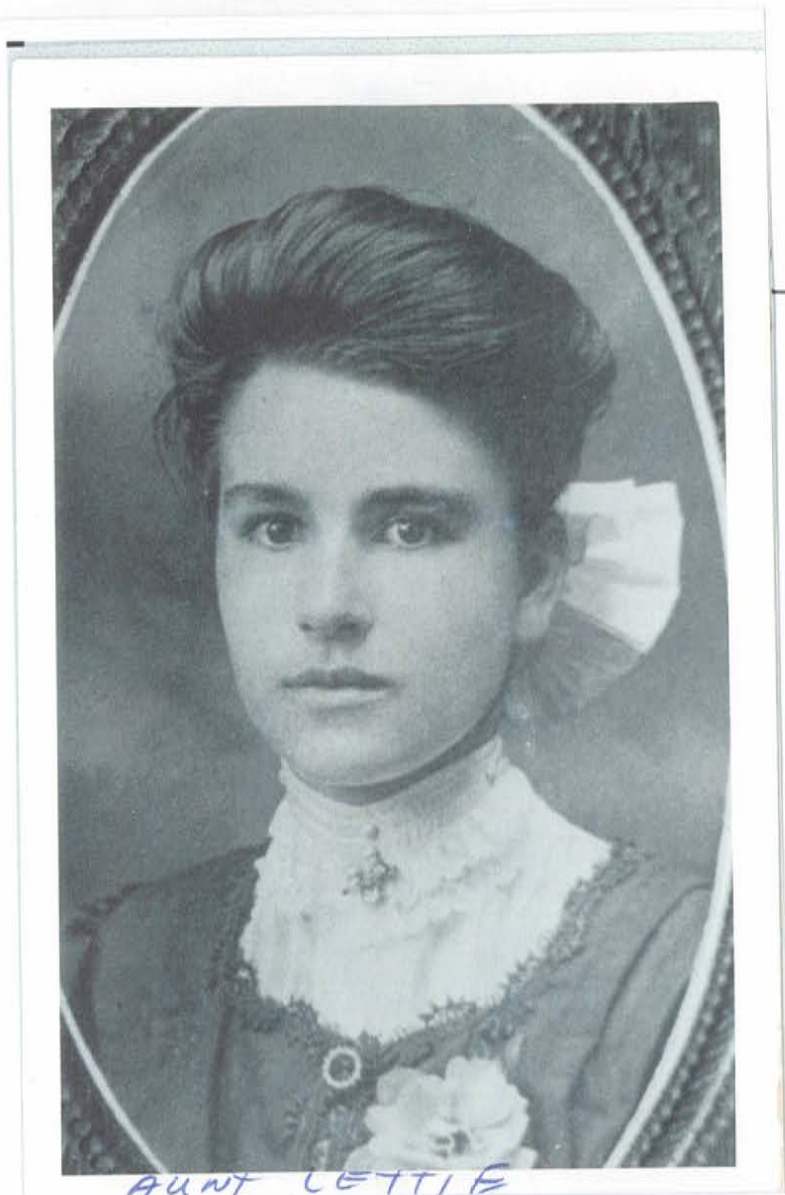
Annie Buzzell Catchpaugh  
wife of Lewis



Adriaan Catchpaugh  
SON OF Annie + Lewis



Nelson Catchpaugh  
SON OF Annie + Lewis



Lettie Catchpaugh d/o  
Lewis Catchpaugh and  
Annie Buzzell

---

AUNT LETTIE

Lot 874  
Original home built  
1892 by Lewis  
Catchpaugh

2009 - Home of  
MARK Baiqay



A A R O N C A T C H P A W

1

8



## A A R O N C A T C H P A W

(Aujourd'hui : la maison ancestrale blanche dans la courbe, voisine  
du 32 chemin Courtemanche, elle était dans le canton de Magog)

**Fils** de John Catchpaw et de Mary ?

n : 30 août 1850  
d : 13 octobre 1904  
m: 1<sup>ère</sup> épouse : Lucy Coverly  
m: 2<sup>e</sup> épouse : Loretta Richardson, (fille de George  
Richardson et de Mary Jane Norton),  
n : 7 juin 1870  
(Loretta devient veuve d'Aaron en 1904)  
m: 18 décembre 1905 à Edgar Dow Schoolcraft,  
n : 17 février 1863  
d : 12 février 1949 (Edgar a eu un enfant de son 1<sup>er</sup>  
mariage: Leonard (Lennie))

Enfants d'Aaron Catchpaw et de Loretta Richardson

Clarence	Lucy
Wallace	Lizzie
Addie	Harvey

**Clarence Catchpaw**, fils d'Aaron Catchpaw et de Loretta Richardson

n : 5 août 1885  
d : 1960  
m: 1<sup>ère</sup> épouse : Aurora Hopps,  
n : 18 février 1923  
m: 2<sup>e</sup> épouse : Blanche Agnes Dyer (Revoir),  
n : 20 septembre 1895  
d : 13 octobre 1968

Enfant de Clarence Catchpaw et de Blanche Agnes Dyer :

Priscilla Dean                      n : 10 février 1936

**Wallace Catchpaw**, fils d'Aaron Catchpaw et de Loretta Richardson

n : 11 mars 1887  
d : 29 novembre 1970  
m: Vesta Pearl Whittier,  
n : 3 avril 1879  
d : 25 janvier 1954

Enfants de Wallace Catchpaw et de Vesta Pearl Whittier :

Aaron Bates	Ethelyne May
Evangeline Emily	Evelyne Addie
Clarence (Tom)	Violet May

**Aaron Bates Catchpaw**, fils de Wallace Catchpaw et de Vesta Pearl Whittier

n : 23 mai 1908  
d : 23 avril 1986  
m: 1929 à Myrle T. Revoir,  
n : 1914  
d : 1996

Children of Aaron Bates Catchpaw and Myrle T. Revoir :

Margaret Thelma	n : 15 août 1929 d : 22 janvier 1945 (à 15ans)
-----------------	---

Roderick MacLeod	n : 23 avril 1941 (élevé par sa tante Myrle T. Revoir) m: Gwendolyn Ticehurst
------------------	--

**Evangeline Emily Catchpaw**, fille de Wallace Catchpaw et de Vesta P. Whittier

n : 23 mai 1910  
d : 7 juin 1999  
m: 17 avril 1928 à Walter Largy,  
n : 30 juillet 1905  
d : 18 août 1997

Enfants de Walter Largy et d'Evangeline Emily Catchpaw :

Ernest	Rodney
Ruth	Lorraine
Winnifred	

**Ethelyne May Catchpaw**, fille de Wallace Catchpaw et de Vesta P. Whittier

n : 23 avril 1912  
d : 4 février 2000  
m: 28 mai 1928 à Howard Milton Buzzell,  
n : 8 juillet 1904  
d : 8 août 1977

Enfants d'Howard Milton Buzzell et d'Ethelyne May Catchpaw :

Erma	n : 14 octobre 1928	d : 15 octobre 1928
Phyllis	n : 6 octobre 1929	d : 18 novembre 2002
Lindsay	n : 4 janvier 1932	
Roger	n : 23 septembre 1933	
Barbara	n : 15 avril 1937	
Rockford	n : 20 novembre 1953	

**Evelyn Addie Catchpaw**, fille de Wallace Catchpaw et de Vesta P. Whittier

n : 2 décembre 1913  
m: 26 février 1930 à Clarence Shufelt Sager,  
n : 15 août 1906  
d : 29 janvier 1979

Enfants de Clarence Shufelt Sager et d'Evelyn Addie Catchpaw:

Glena	Harold
Malcolm	Grant
Carol	

**Clarence (Tom) Catchpaw**, fils de Wallace Catchpaw et de Vesta P. Whittier

n : 12 juillet 1916  
d : 10 décembre 2000  
m: 29 juillet 1944 à Lillian Nellie Whittier,  
n : 14 janvier 1922  
d : 7 janvier 2007

Enfants de Clarence (Tom) Catchpaw et de Lillian Nellie Whittier :

Dwight	Gale
Darlene	Diane
Élaine	Brenda
Patricia	Brent
Gary	

**Violet May Catchpaw**, fille de Wallace B. Catchpaw et de Vesta P. Whittier

n : 3 mai 1922  
m: 30 novembre 1939 à Bruce Elmer Buzzell,  
n : 14 janvier 1919  
d : 20 octobre 1990

Enfant de Bruce Elmer Buzzell et de Violet May Catchpaw:

Larry	n : 9 juin 1941
-------	-----------------

**Lucy Catchpaw**, fille d'Aaron Catchpaw et de Loretta Richardson

n : 4 avril 1889

d : 7 juin 1987

m: 27 avril 1906 à George Elwin Smith, (fils de Nelson  
Smith et d'Emma Buzzell)

n : 29 janvier 1886

d : 1969

Enfant de George Elwin Smith et de Lucy Catchpaw :

Mildred

**Mildred Smith**, fille de George Elwin Smith et de Lucy Catchpaw

n : 24 juin 1907

d : 18 juin 1953

m: 8 août 1926 à Elwin Homer Bullard,

n : 1903

d : 28 novembre 1977

Enfants d'Elwin Homer Bullard et de Mildred Smith :

Claire

Ronald

Janis

**Elizabeth (Lizzie) Catchpaw**, fille d'Aaron Catchpaw et de Loretta Richardson

n : 18 mars 1891

d : 16 octobre 1967

m: 7 août 1907 à Roy Van Aldrich, (fils de Butler  
Aldrich and Mary Copeland)

n : 1887

d : 1<sup>er</sup> novembre 1979

Enfants de Roy Van Aldrich et d'Elizabeth (Lizzie) Jane Catchpaw :

Muriel

Douglas

Lucy

Wallace

Irene

Shirley

**Addie Catchpaw**, fille d'Aaron Catchpaw et de Loretta Richardson

n : 21 novembre 1894

d : 24 avril 1919

m: 16 décembre 1914 à Lloyd Whittier  
(aucun enfant)



**Harvey Catchpaw**, fils d'Aaron Catchpaw et de Loretta Richardson  
n : 16 juin 1902  
d : 31 octobre 1953  
m: 23 avril 1919 à Elsie Amy Hawley,  
n : 27 avril 1899  
d : 30 octobre 1977

Enfants d'Harvey Catchpaw et d'Elsie Amy Hawley :

Gordon	Elwin
Allen	Harvey
Vivian	Harold
Ivan	Stella
Herman	Merle

**Propriétés d'Aaron Catchpaw :**

1883 3 novembre : Aaron achète de la B.A.L.CO., 162 acres de terrain, partie du lot 27 Rang 14 (lot 877)

Vol. 63, page 127, No. 226

1904, 9 août : Le testament d'Aaron Catchpaw, (M. Henry Quilliams : témoin) dont le corps est malade mais qui est sain d'esprit laisse tout à son épouse Loretta Richardson, si son épouse meurt ou se remarie, tout ira à :

Wallace  
Lucy  
Elizabeth  
Addie  
Harvey

Vol. 63, page 250 No. 455

1905, 5 avril : Mme Aaron Catchpaw (Loretta Richardson) vend à Lewis Catchpaw, 1<sup>er</sup> cousin d'Aaron) Nord 50 acres de terrain à être déduit de Est 162 acres du lot 27, Rang 14, 350\$.





Aaron Catchpaw  
cousin to Lewis  
Catchpaw  
Lot- 878

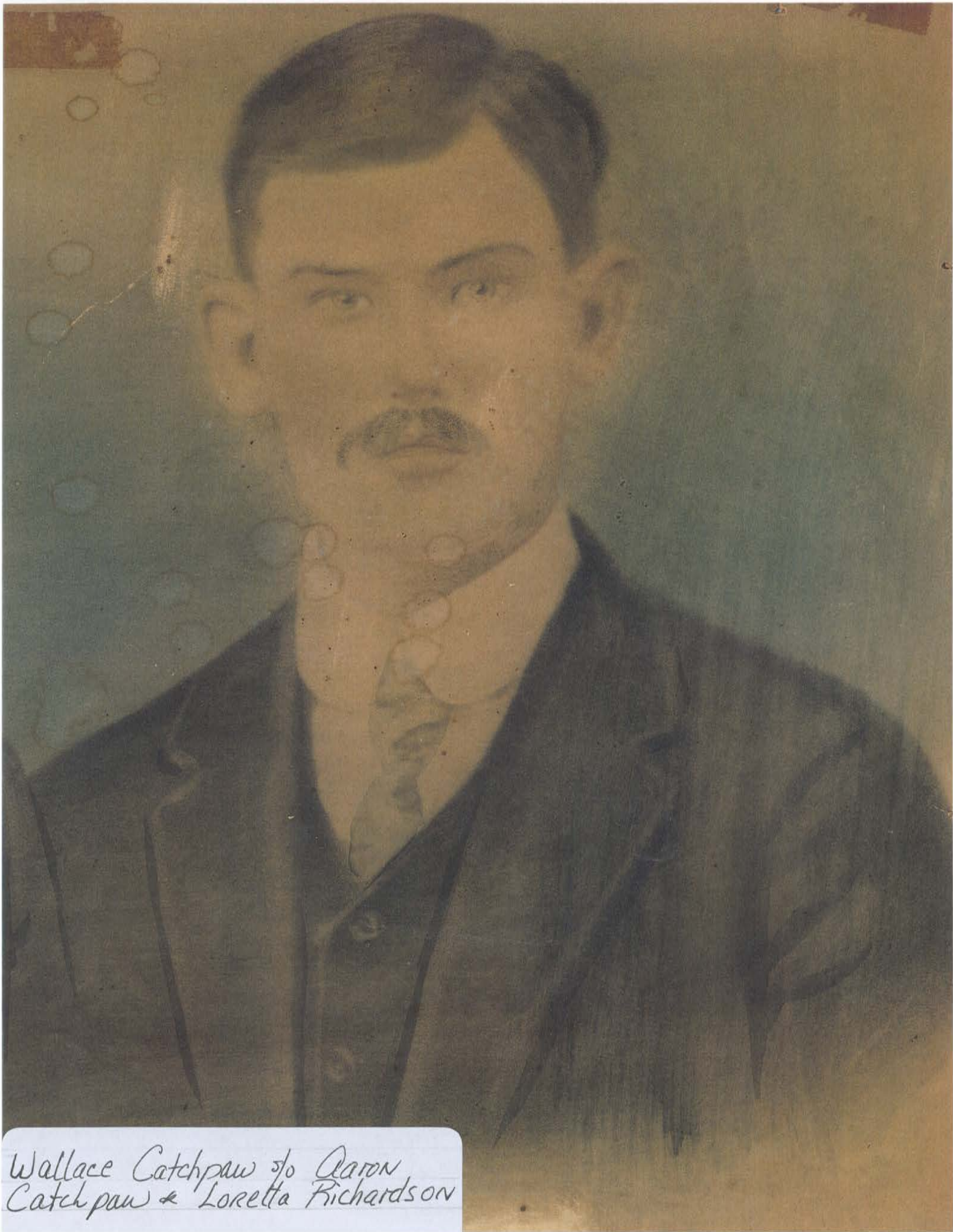
Family of Aaron Catchpaw and Loretta Richardson  
 Back - L.R. Hattie Ratcliff - Normand Ratcliff - ? - Leighton Craymore - ? Edger Schoolcraft -  
 Lucie Catchpaw - Harvey Catchpaw - Roy Aldrich - Loretta Richardson - Mr. Hawley Father of Elsie Hawley



Front L-R Elizabeth (Lizzie) Catchpaw - Addie Catchpaw - Lloyd Whittier husband to Addie  
 ? Elsie Hawley wife of Harvey Catchpaw Sr.



Clarence Catchpaw s/o Aaron  
Catchpaw & Loretta Richards on  
courtesy Barbara Carbonneau



Wallace Catchpaw s/o Aaron  
Catchpaw & Loretta Richardson

ELIZ  
ROY  
LORETTA

Elizabeth Catchpaw wife of Roy  
Aldrich d/o Aaron Catchpaw and  
Loretta Richardson



L-R Wallace Catchpaw, wife Vesta Whittier - Clarence (Tom) Catchpaw  
son of Wallace \* Vesta - Lillian Whittier (Tom's wife) - Cynthia Baird  
Whittier - Harry Whittier parents to Lillian Whittier Catchpaw.

courtesy - Lillian Catchpaw





Family of HARVEY Catchpaw and ELsie Hawley

Back - L-R - Ivan - Stella - Virian - Elsie Hawley Catchpaw - Harvey Catchpaw - Hellen - Gordon

FAMILY OF HARVEY Catchpaw and ELsie Hawley

Back - L-R - Ivan - Stella - Virian - Elsie Hawley Catchpaw - Harvey Catchpaw SR. Hellen - Gordon



Front - L-R - Elwin - Herman - Harvey Jr. - Harold

Front - L-R - Elwin - Herman - Harvey Jr. - Harold



Clerence Catchpaw @ Aug. 5 1885 - 1960  
son of Aaron Catchpaw and Loretta  
Richardson. Child?



Front Right - Wallace  
to Aaron Catchpaw when  
younger in a Lumber  
Camp or hunting Camp.

1242

1945



Back L-R Violet Catchpaw Buzzell - Vesta Whittier Catchpaw - Evanglene Catchpaw Largy - Ethelene Catchpaw Buzzell  
Front - L-R - Larry Buzzell s/o Violet Buz.\*  
Bruce Buzzell - Lorraine Largy d/o Walter Largy and Evanglene Catchpaw - Barbara Buzzell d/o Howard Buzzell\* Ethelene Catchpaw



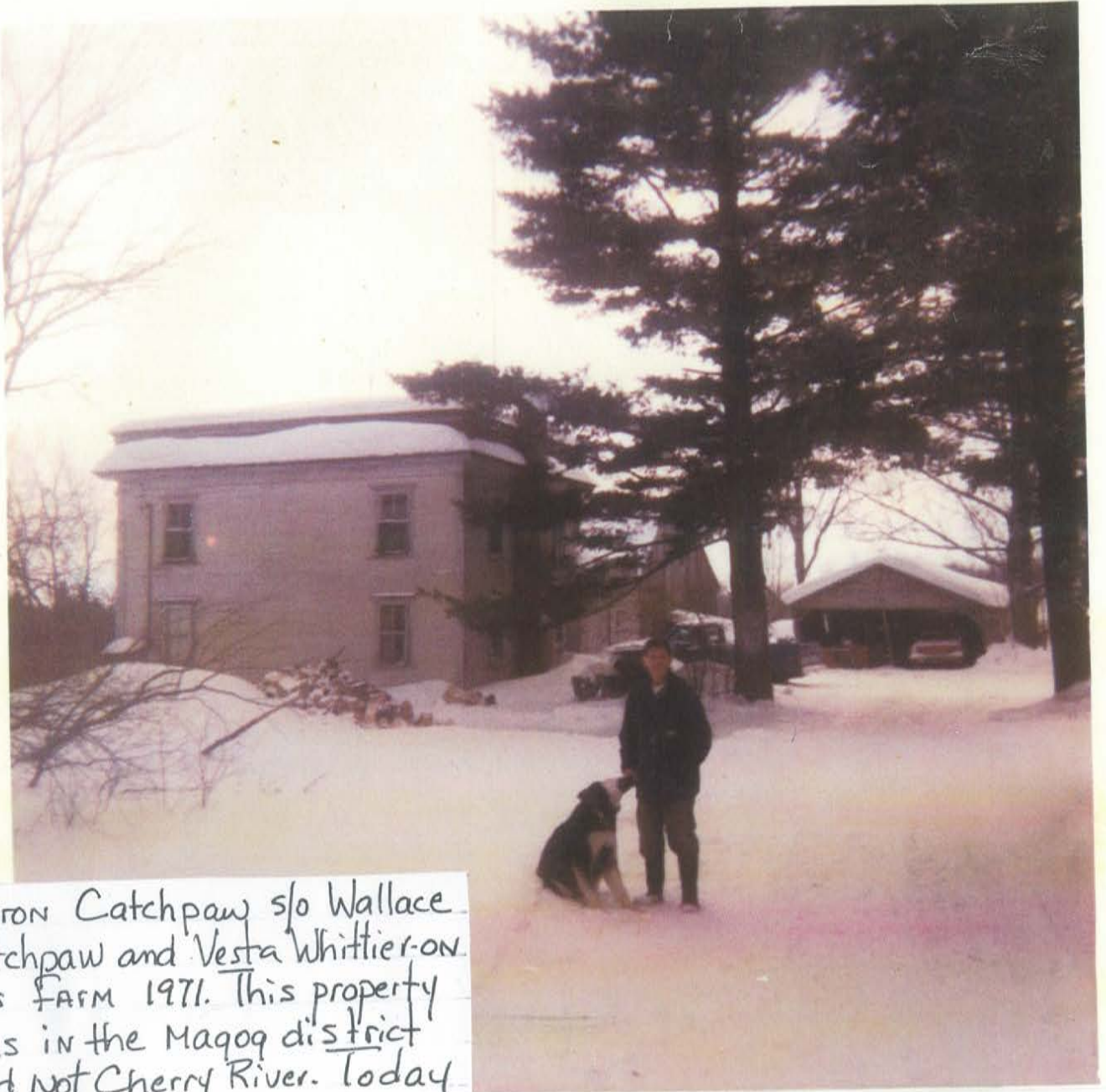
Family of Wallace Catchpaw and Vesta Whittier.  
Back L-R - Rodney Largy (Father) Walter LARGY - Violet Catchpaw  
2nd. Row - Evanglene Catchpaw - Ethelene Catchpaw - Vesta Whittier Catchpaw  
Front - Larry Buzzell - Lorraine Largy

Aaron Catchpaw s/o Wallace Catchpaw  
and Vesta Whittier.  
(Wife) MYRLE Revoir daughter Margaret



Aaron with daughter Margaret. We see Warren Buzzell's barns in the back ground.

Aaron lived in house now owned by Micheal Buzzell  
Aaron operated a small store from this house 1950's



Aaron Catchpaw s/o Wallace  
Catchpaw and Vesta Whittier on  
his farm 1971. This property  
was in the Maqog district  
and not Cherry River. Today  
we find the "Auberge  
Sous LA VERANDA"

1

H E N R Y C O N V E R S E

9









**F R E D C O P E L A N D**

2

0



# F R E D C O P E L A N D

Sur la carte de 1863

**(Jadis : une salle de danse appelée *Cid's Place*, ensuite un magasin général avec pompes à essence de M. Martel et plus tard le restaurant *La Merise*.**

**Aujourd'hui : intersection du chemin du Parc et du chemin Bice, côté Sud-Est)**

n : 24 avril 1831 en Écosse

d : 18 avril 1917

m: Agnes Aitchison,

d : 13 janvier 1889

Fred Copeland ou Coupland a émigré au Canada en 1849 (il avait 17 ans). Sur le recensement de 1901, il est listé comme ayant 69 ans et qu'il vivait avec sa fille Jessie et son gendre Merriel Whittier, fils de Willis Whittier.

Enfants de Fred Copeland et d'Agnes Aitchison :

Jessie

Alice Ava

Mary

m: Butler Aldrich

Maggie

Fred Jr.

**Jessie Copeland**, fille de Fred Copeland et d'Agnes Aitchison

n : 11 janvier 1872

m: Merriel Whittier,

n : 26 janvier 1866

Enfants de Merriel Whittier et de Jessie Copeland :

Willis

n : 16 juin 1889 (12 ans sur le recensement de 1901)

n : 10 mai 1891 (10 ans sur le recensement de 1901)

Harry

n : 10 novembre 1894 (7 ans sur le recensement de 1901)

Basil

n : 10 octobre 1897 (4 ans sur le recensement de 1901)

**Alice Ava Copeland**, fille de Fred Copeland et d'Agnes Aitchison

m: Thomas M<sup>e</sup>Kelvey,

n : 1871

d : 1942

Enfants de Thomas M<sup>e</sup>Kelvey et d'Alice Ava Copeland :

Laura	m: Bill Hunt
Madge	m: Gordon Catchpaw
Dorothy	m: Lawrence Buzzell
Donald	m: Roberta Bryant
James	mort jeune
Irwin	m: Belle
Johnny	m: Edna Camber
Fred	m: Theo ?

### Propriétés de Fred Copeland :

- 1861 : Fred achète du B.A.L.CO., le S.O<sup>1</sup>/<sub>4</sub> lot 26 Rang 14, 50 acres de terrain.
- 1881 : Fred achète de Calvin Abbott le S.E<sup>1</sup>/<sub>2</sub> du lot 26 Rang 15, 47<sup>3</sup>/<sub>4</sub> acres de terrain, la maison avant le cimetière.
- 1882, 7 juin : La 1<sup>ère</sup> vente de Fred de ses 50 acres de terrain, il vend à Moses Gould, le S<sup>1</sup>/<sub>2</sub> du S.O<sup>1</sup>/<sub>4</sub>, 25 acres de terrain devenu le lot 873 plus tard.
- 1887, 8 août : Fred vend le coin N.O du S.O<sup>1</sup>/<sub>4</sub> lot 26 Rang 14 à Almencer Smith avec les bâtiments (lot 869), devenu *Cid's Place*, ensuite un magasin avec pompe à essence, puis le restaurant La Merise.  
Maison bâtie par Fred Copeland entre 1861 et le moment de la vente à M. Smith.
- 1889 : Fred donne à don gendre Merriel Whittier, le N<sup>1</sup>/<sub>2</sub> du S.W<sup>1</sup>/<sub>4</sub>, 20 acres, lot 26 Rang 14 (excepté le coin N.O vendu à Almencer Smith (1887) et le S.E<sup>1</sup>/<sub>4</sub> vendu à Moses Gould.
- 1891 : Merriel Whittier fait un échange de ses propriétés (ceux de Fred) avec Moïse Auclair (sa propriété sur le lot 22 Rang 15), Moïse Auclair devient le nouveau propriétaire du N<sup>1</sup>/<sub>2</sub> du S.O<sup>1</sup>/<sub>4</sub> lot 26 Rang 14. Merriel avait bâti une petite maison sur le lot 868 qui était incluse dans l'échange, maison bâtie en 1890, qui est toujours debout de nos jours, aussi le S.E<sup>1</sup>/<sub>4</sub> lot 26 Rang 15, 47<sup>3</sup>/<sub>4</sub> acres (lot 947), la place de Gerald Quilliams en 2007.  
  
M. Auclair, commence alors à vendre des parties de ses nouveaux terrains.
- 1891 : Il vend à Almencer Smith, le Ouest 5 acres de terrain du N<sup>1</sup>/<sub>2</sub> du S.O<sup>1</sup>/<sub>4</sub>, devenus les lots 871 et 872.

1895 : Il vend à Abel Buzzell, la partie Est 5 acres, aussi 20 acres sur N½ du S.O¼, terrain (lot 869) situé derrière *Cid's Place*.  
Abel vend une partie de ses 20 acres à son fils Gardner Buzzell, les lots 866 et 867 pour bâtir un moulin à scie (voir l'information sur Gardner Buzzell).

Le côté N.O a eu plusieurs propriétaires à partir de Fred Copeland à Almencer Smith en 1887

1891 : Almencer Smith à Robert Buzzell, le frère d'Abel Buzzell.

1892 : Robert Buzzell à son neveu Ernest Buzzell, fils de Myron Buzzell et d'Anna Hopps. Ernest Buzzell à John Humphrey, John Humphrey à Claude Turner.

1909, 28 juin : Claude Turner à Myron Buzzell

1921 : Myron Buzzell à Edouard Goyette

1928 : M. Goyette (succession) à Evins Baird

1942 : Evins Baird à James Buzzell

1943 : James Buzzell vend à un américain du Vermont, Cid M<sup>c</sup>Gilliard (1893-1979), la place devient une salle de danse appelée *Cid's Place*.

1948 : Cid M<sup>c</sup>Gilliard à Champlain Martel, M. Martel avait un magasin général avec des pompes à essence.

1975 : Devient la résidence des propriétaires du Restaurant *La Merise*, M. Marc Bigué et son épouse.

Note : Pour corriger une erreur, **cette place n'a jamais été le bureau de poste**, le bureau de poste a été toujours été sur le lot 935, lot 26 Rang 15.

### **Description du coin N.O de *Cid's Place* :**

Limitrophe avec la clôture de paturage de Fred Copeland et joignant la route allant vers la place de Myron Buzzell, du côté Nord et Ouest, par la route allant de Cherry River au village de Magog- se prolongeant sur 180 pieds.

Au Sud du chemin Myron Buzzell et se prolongeant sur 125 pieds à l'est de la route, menant à Magog avec les bâtiments dessus.

Je continue avec les terrains sur le N $\frac{1}{2}$  du S.O $\frac{1}{4}$

1896 : Abel Buzzell vend à son frère Robert Buzzell une partie du lot 26 Rang 14,  $\frac{1}{4}$  acre (lot 870), terrain voisin de *Cid's Place*. En 1898, Robert y a bâti une maison qui est toujours debout de nos jours.

1892 : Almencer Smith vend :  
1- les 5 acres ouest sur le N $\frac{1}{2}$  du S.O $\frac{1}{4}$   
2- le S.E $\frac{1}{4}$ , lot 26 Rang 15 (terrain donné à Merriel Whittier par Fred Copeland), M. Smith vend à John Buzzell, la propriété à côté du cimetière.

**Les 5 acres Ouest (sont devenus les lots 871 et 872) :**

1893 : Evins Baird vend le terrain (lot 871) à Ernest Buzzell **Lot 871**  
La même année, Ernest vend à Orin Powers

1895 : Orin Powers vend à Arthur Knowlton

1896 : M. Knowlton vend à William Chalmers,  $\frac{1}{4}$  acre de terrain

1897 : William vend à Charles Bessette (l'épouse de Charles Bessette est Charlotte Aldrich) terrain avec maintenant des bâtiments dessus.  
Donc entre 1896 et 1897, M. Chalmers avait bâti une maison.

1911 : Mme. Bessette vend à Henry Quilliams - qui fut la maison de Dale Buzzell plus tard.

**Partie de N $\frac{1}{2}$  du S.O $\frac{1}{4}$  Lot 26 Rang 14**

1892 : Almencer Smith à Evins Baird **Lot 872**

1893 : Evins Baird à Ernest Buzzell

1893 : Ernest Buzzell à Orin Powers (terrain)

1895 : Orin Powers à Arthur Knowlton (terrain)

1897 : Arthur Knowlton à Calvin Martin



1926 : M. Martin à Albert Meigs- une maison y est maintenant érigée et à vendre, elle fut bâtie entre 1898 et 1926. Mme Fuller a vécu sur cette propriété pendant longtemps.

### **Lots 871 et 872, 5 acres Ouest**

C'était un beau terrain au début, deux maisons étaient sur ce terrain et avec le temps, elles sont devenues des propriétés séparées.

Cette partie du village était difficile à suivre jusqu'à ce que je découvre que les 5 acres Ouest étaient un seul terrain.

### **Lot 873**

Terrain vendu par Fred Copeland à Moses Gould, le S $\frac{1}{2}$  du S.O $\frac{1}{4}$  lot 26 Rang 14 en 1882, 25 acres. Plusieurs se souviennent de la ferme de Gordon Catchpaw et de Madge M<sup>e</sup>Kelvey, où sont situés aujourd'hui les *Condos Lion D'Or*.

### **Les 50 acres, du S.O $\frac{1}{4}$ de Fred Copeland**

Le N $\frac{1}{2}$  est devenu les lots 864-865 (866-867 : emplacement du moulin à scie), 868-869-870-871-872, S $\frac{1}{2}$  sont devenus le lot 873.



Fred Copeland - surrounded by  
Lumber - could be on site of one of  
Cherry River's SAW Mills.

Grampa Copland





Agnes Aitchison wife of Fred  
Copeland - daughter Alice



Alice Copeland d/o Fred  
Copeland and Agnes Aitchison  
Alice was wife of Tom McKelvey  
(child) Madge McKelvey d/o Tom  
and Alice.

Left - Alice Copeland

Right - MAY Copeland - Butler Aldrich's wife





Lot 869 Range 14

Fred Copeland's house and  
the well known Gid's Place  
Now Merise Restaurant.

courtesy-Delsi McKelvey



We see from this photo  
the gas pumps of that time  
Lot 869

courtesy Delsie McKelvey





Lot 869

Fred Copeland's 50 acres on the S.W. 1/4 Lot 26 Range 14 had on the corner of the north side, Fred's home, which in time became Cid's Place owned by Cid McGilliard. This old house saw many Saturday night dances and local musicians like Lyndon McKelvey (great grandson to Fred Copeland), George Brier - Charles Catchpaugh and others were regulars

2009 We find The Restaurant "Le Merise"





Lot 871 - I've added these two photos with Fred Copelands story because the land these homes were built on were called the west five acres of Copelands Fifty acre property.  
House built by ARTHUR KNOWLTON 1875-76

Below lot 872 - house built 1898 by  
MARTIN CALVIN photos 2009





Lot 873 - was also pt. of Fred Copelands  
50 acres. In 1882 Fred sold to Moses Gould  
25 acres, the S<sup>1</sup>/<sub>2</sub> of the S.W<sup>1</sup>/<sub>4</sub> Range 14  
Now 2009 in its place we find the "Lion-d'or"

The barn was across the road from the house.  
Gordon Catchpaw and Madge McKelvey  
farmed this property. Bottom photo Gordon  
standing with his cows



courtesy Madge McKelvey Catchpaw



Lot 873 - 2009 The "Lion-Dör" original house  
built by Moses Gould 1882.

2

E D W A R D C O X

1



## E D W A R D C O X

Sur la carte de 1863

**(Jadis : était situé à l'entrée du Parc Mont Orford, où est le terrain de golf en arrivant du village)**

(Sur le recensement de 1881)

n : 1831, USA

d : 19 novembre 1901

m: Mary (Addie) Ryder ou Jane Ryder

Enfant d'Edward Cox et de Mary (Addie) Ryder ou Jane Ryder :

Jennie

### **Propriétés d'Edward Cox :**

Lot 25 Rang 15 sur la carte de 1863 (lot 928)

Edward Cox achète du B.A.L.CO., en 1860

N.O½ lot 25 Rang 15

S½ lot 25 Rang 16

S½ lot 25 Rang 15

1909 : Quand M. Cox meurt, Mme Cox vend à James Buzzell :

W½ lot 25 Rang 15 S½ lot 25 Rang 16

Tous les bâtiments et 198 acres de terrain pour 1000\$

En 1902, Mme Cox s'est fait bâtir une maison, sise aujourd'hui au coin du chemin du Parc et du chemin Bice

1914 : James Buzzell vend O½ lot 25 Rang 15

1922 : James Buzzell vend à Wallace Catchpaw:

O½ lot 25 Rang 15 lot 928 et le lot 999

190 acres de terrain avec les bâtiments

15 vaches

8 génisses

2 chevaux

1 machine à semer

1 silo

1 *in-celedge cutter*

des porcs

tout l'équipement de ferme

Un bail conditionnel est passé entre James Buzzell et Wallace Catchpaw, le 25 juin 1919 : Wallace ne peut pas couper de bois sur la terre pour la vente, seul du bois pour son usage personnel, pour se chauffer, se clôturer et se bâtir.

En 1871, Edward Cox a 40 ans, Mary Jane a 28 ans.

En 1881, leur seul enfant Jennie a 16 ans.

Cette propriété fut vendue en 1938 pour faire partie du Parc Orford.

Mme Cox s'est fait bâtir une nouvelle maison en 1902 où Austin Buzzell a vécu plus tard jusqu'à son décès en 2007. Cette maison est située aujourd'hui sur le chemin du Parc au coin du chemin Bice.



Lot- 928



---

We see here 2009 a small building on which at one time was the home of Edward Cox. Now Park Land. A lovely house built in the 1800's once sat here and the barn was situated across the road "now a golf course".

Wallace Catchpaw at one time owned this property and raised his family here.

---

